



**Powiatowy Urząd Pracy w Śremie**



**Śrem, lipiec 2009**

## SPIS TREŚCI

I.	Charakterystyka Powiatu Śremskiego.....	3
II.	Sytuacja na rynku pracy Powiatu Śremskiego w I półroczu 2009 roku.....	6
1.	Bezrobocie w Powiecie Śremskim na tle Wielkopolski.....	6
2.	Stopa bezrobocia w Powiecie Śremskim na tle Wielkopolski i kraju.....	7
3.	Poziom i struktura bezrobocia.....	8
4.	Rejestracja osób bezrobotnych.....	13
5.	Wyłączenia z ewidencji osób bezrobotnych.....	14
6.	Bezrobotni w gminach Powiatu Śremskiego.....	16
7.	Zwolnienia grupowe.....	18
III.	Sytuacja osób niepełnosprawnych na lokalnym rynku pracy.....	21
1.	Poziom i struktura osób niepełnosprawnych.....	21
2.	Aktywizacja zawodowa osób niepełnosprawnych.....	23
IV.	Usługi rynku pracy świadczone na rzecz osób zarejestrowanych.....	26
1.	Pośrednictwo pracy.....	26
2.	Poradnictwo zawodowe.....	28
3.	Pomoc w aktywnym poszukiwaniu pracy.....	29
4.	Szkolenia.....	30
V.	Formy aktywizacji osób zarejestrowanych wspierające usługi rynku pracy.....	33
1.	Staże.....	33
2.	Prace interwencyjne i prace społecznie użyteczne.....	34
3.	Finansowanie podejmowanej przez bezrobotnych działalności gospodarczej.....	36
4.	Refundacje dla pracodawców.....	37
VI.	Pozostałe formy wsparcia.....	38
1.	Dodatki aktywizacyjne.....	38
2.	Refundacja kosztów przejazdu.....	39
3.	Finansowanie studiów podyplomowych.....	40
4.	Koszty opieki nad dzieckiem do lat 7 oraz świadczenia przysługujące rolnikom zwalnianym z pracy.....	41
VII.	Partnerstwa i współpraca.....	42
VIII.	Projekty współfinansowane z Unii Europejskiej w ramach Europejskiego Funduszu Społecznego.....	45
1.	„ <i>Bądź gotowy dziś...do zmian</i> ”.....	45
2.	„ <i>Wysoki standard – gwarantem sukcesu</i> ”.....	47
3.	„ <i>Profesjonalny pracownik</i> ”.....	48
4.	„ <i>Perspektywy lokalnych rynków pracy</i> ”.....	49
IX.	Struktura i wykorzystanie środków Funduszu Pracy w Powiecie Śremskim.....	50
	PODSUMOWANIE.....	60

## WSTĘP

Niniejsze opracowanie przedstawia sytuację na rynku pracy w Powiecie Śremskim w okresie od stycznia do czerwca 2009 roku. Czas ten to okres ogólnoswiatowego i krajowego spowolnienia gospodarczego i związanych z tym skutków widocznych m.in. na lokalnym rynku pracy.

W związku z powyższym w pierwszych pięciu miesiącach bieżącego roku widoczny jest znaczny wzrost poziomu zarejestrowanych bezrobotnych w stosunku do analogicznego okresu roku ubiegłego na co niewątpliwie wpływ miało m.in. zmniejszenie stanu zatrudnienia u największego pracodawcy w Powiecie jakim jest Odlewnia Żeliwa ŚREM S.A.

Pierwsze oznaki spadku poziomu bezrobocia w Powiecie widoczne są dopiero od czerwca br. Taka sytuacja stawia przed Powiatowym Urzędem Pracy w Śremie nowe wyzwania w zakresie przeciwdziałania temu zjawisku oraz łagodzenia jego skutków. Duże znaczenie ma też wejście w życie z dniem 1 lutego 2009 roku, nowelizacji ustawy o promocji zatrudnienia i instytucjach rynku pracy. Zmiany wcielone nowelizacją wymuszają pewne modyfikacje w dotychczasowym stylu działania, chociażby w związku z wprowadzeniem nowej formy aktywizacji jaką jest przygotowanie zawodowe dorosłych czy też tworzenie indywidualnych planów działania dla zarejestrowanych bezrobotnych.

Dzięki pozyskanym w bieżącym roku wyższej (w porównaniu z latami ubiegłymi) kwoty środków Funduszu Pracy możliwe będzie udzielenie kompleksowego wsparcia pracodawcom oraz objęcie działaniami aktywizacyjnymi większej ilości osób bezrobotnych.

Niniejsze opracowanie przedstawia informacje dotyczące rejestrowanego bezrobocia w Powiecie w I półroczu br. jak również działania podjęte w tym okresie przez Powiatowy Urząd Pracy w Śremie w zakresie przeciwdziałania temu zjawisku. Opracowanie zawiera również szczegółowe informacje dotyczące środków Funduszu Pracy, z którego opisane działania są finansowane.

Opracowanie nie odzwierciedla jednak pełnego obrazu dotyczącego sytuacji na lokalnym rynku pracy. Możliwy on będzie do przedstawienia po zakończeniu bieżącego roku. Całoroczne zestawienie pozwala bowiem kompleksowo przeanalizować nie tylko zastosowane formy aktywizacji, ale także ich efektywność.

## I. Charakterystyka Powiatu Śremskiego

Teren Powiatu Śremskiego, poza dużymi aglomeracjami, zalicza się do jednych z szybciej rozwijających w regionie Wielkopolski. Na jego obszarze funkcjonuje **7 616 podmiotów** (wg stanu w dniu 31 maja 2009r.) z kapitałem krajowym jak i zagranicznym.

Do największych podmiotów w Powiecie, ze względu na stan zatrudnienia, zalicza się m.in.:

1. z sektora prywatnego:

- Odlewnia Żeliwa ŚREM S.A.,
- Dutron Sp. z o.o. w Psarskim,
- Zakład Produkcyjny Rehau Sp. z o.o. w Nochowie,
- Defor S.A. w Śremie,
- Domo-Meble Sp. z o.o.,
- Spółdzielnia Inwalidów WARTA w Śremie,

2. z sektora publicznego:

- SZPITAL w Śremie Samodzielny Publiczny Zakład Opieki Zdrowotnej,
- Poznański Ośrodek Reumatologiczny SP SZOZ w Śremie,
- Komenda Powiatowa Policji w Śremie,
- Dom Pomocy Społecznej w Śremie.

Strukturę podmiotów działających na terenie Powiatu przedstawia poniższe zestawienie.

**Tabela 1** Liczba podmiotów działających na terenie Powiatu Śremskiego

Wielkość zatrudnienia	Liczba podmiotów w Powiecie Śremskim (stan w dniu 31.05.2009r.)	
	Sektor prywatny	Sektor publiczny
powyżej 50 osób	48	24
10-50 osób	212	48
do 9 osób	7 196	88
<b>RAZEM</b>	<b>7 456</b>	<b>160</b>
	<b>7 616</b>	

Źródło: Dane z GUS.

Na obszarze Powiatu Śremskiego funkcjonuje II Podstrefa Wałbrzyskiej Specjalnej Strefy Ekonomicznej (WSSE). Na jej gruntach działalność rozpocznie firma BASF Polska Sp. z o.o., zajmująca się produkcją wyrobów chemii budowlanej oraz Elastogran GmbH, należąca do koncernu BASF, będąca wiodącym producentem poliuretanów na świecie. Poza tym wśród inwestorów WSSE wymienić można REHAU Sp. z o.o. (producenta profili okiennych), Modra Modelarstwo Odlewnicze Hieronim Ratajczak, Polish Assembly Centre Sp. z o.o. (producenta okiennych materiałów dekoracyjnych), Recykl Organizacja Odzysku S.A. (zajmującą się recyklingiem zużytych opon i przetwarzaniem ich na granulaty) oraz Rekoplast Sp. z o.o. (produkcją wyrobów gumowych).

Powstające zakłady dają realną szansę na uzyskanie zatrudnienia przez osoby bezrobotne, a co za tym idzie zmniejszenia poziomu bezrobocia w Powiecie.

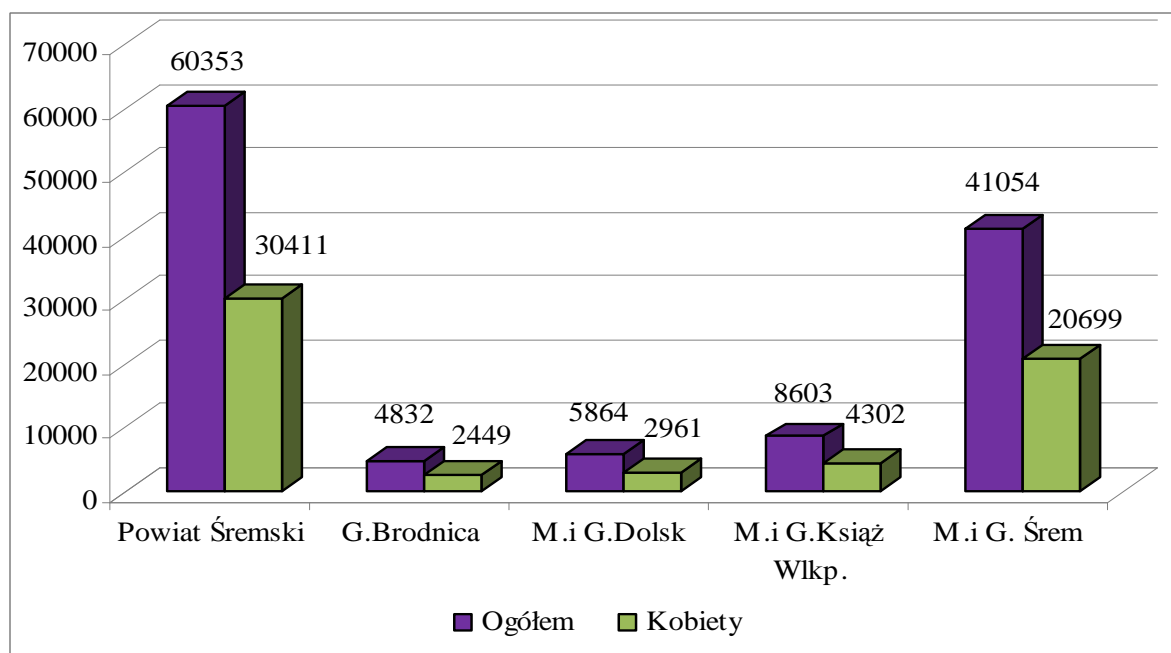
Liczba mieszkańców w Powiecie Śremskim według stanu w dniu 30.06.2009 roku kształtowała się na poziomie przedstawionym w Tabeli.

**Tabela 2** Liczba mieszkańców w Powiecie Śremskim i gminach wg stanu w dniu 30.06.2008 i 30.06.2009 roku

<b>Liczba mieszkańców</b>				
<b>Według stanu w dniu</b>		<b>30.06.2008r.</b>	<b>30.06.2009r.</b>	
			<b>Ogółem</b>	<b>Kobiety</b>
<b>Powiat Śremski</b>		59 392	<b>60 353</b>	30 411
<b>GMINY</b>	<b>Brodnica</b>	4 850	4 832	2 449
	<b>Dolsk</b>	5 815	5 864	2 961
	<b>Książ Wlkp.</b>	8 583	8 603	4 302
	<b>Śrem</b>	40 144	41 054	20 699

*Źródło:* Informacja z poszczególnych gmin Powiatu. Opracowanie własne.

**Wykres 1** Liczba mieszkańców w Powiecie Śremskim i gminach wg stanu w dniu 30.06.2009 roku



Źródło: Tabela 2

Porównując liczbę mieszkańców Powiatu według stanu w dniu 30 czerwca 2009 roku, odnotowano wzrost o 961 liczby osób zamieszkujących jego obszar. W porównaniu z analogicznym okresem roku ubiegłego stanowiło to wzrost o 1,6%. Z przedstawionych danych wynika, iż w 2009 roku kobiety stanowiły niewiele ponad 50% ogółu mieszkańców.

## II. Sytuacja na rynku pracy Powiatu Śremskiego w I półroczu 2009 roku

### 1. Bezrobocie w Powiecie Śremskim na tle Wielkopolski

**Tabela 3** Stopa bezrobocia według powiatów w końcu czerwca 2008 i 2009 roku

Lp.	Powiaty	Stopa bezrobocia w % stan w dniu 30.06.2008r.	Stopa bezrobocia w % stan w dniu 30.06.2009r.	Wzrost/spadek (w %)
1	2	3	4	5
1	Chodzieski	10,7	14,3	3,6
2	Czarnkowsko - Trzcianecki	10,7	13,3	2,6
3	Gnieźnieński	10,3	11,4	1,1
4	Gostyński	10,4	11,3	0,9
5	Grodziski	4,2	7,5	3,3
6	Jarociński	11,0	12,3	1,3
7	Kaliski	5,1	7,0	1,9
8	Kępiński	2,8	4,7	1,9
9	Kolski	14,1	13,5	-0,6
10	Koniński	13,9	14,6	0,7
11	Kościański	5,1	7,5	2,4
12	Krotoszyński	9,8	11,8	2,0
13	Leszczyński	5,5	7,1	1,6
14	Międzychodzki	6,6	6,4	-0,2
15	Nowotomyski	4,1	7,4	3,3
16	Obornicki	7,2	8,8	1,6
17	Ostrowski	7,3	10,7	3,4
18	Ostrzeszowski	4,7	8,0	3,3
19	Piłski	8,8	9,7	0,9
20	Pleszewski	9,3	11,5	2,2
21	Poznański	1,9	2,6	0,7
22	Rawicki	6,9	9,0	2,1
23	Słupecki	12,9	14,4	1,5
24	Szamotulski	7,3	9,9	2,6
25	Średzki	9,0	12,5	3,5
26	<b>Śremski</b>	<b>5,0</b>	<b>7,7</b>	<b>2,7</b>
27	Turecki	8,1	11,3	3,2
28	Wągrowiecki	12,7	15,4	2,7
29	Wolsztyński	4,1	6,3	2,2
30	Wrzesiński	10,5	13,1	2,6
31	Złotowski	15,6	17,8	2,2
<b>Województwo</b>		<b>6,3</b>	<b>7,8</b>	<b>1,5</b>
<b>Kraj</b>		<b>9,6</b>	<b>10,7</b>	<b>1,1</b>

Źródło: Ministerstwo Pracy i Polityki Społecznej Departament Rynku Pracy.

Porównując dane z I półrocza 2008 i 2009 roku zauważyć można wzrost poziomu bezrobocia niemalże we wszystkich powiatach z terenu województwa wielkopolskiego.

Największy przyrost osób bezrobotnych odnotowano w Powiecie Chodzieskim, Grodziskim, Nowotomyskim, Ostrowskim, Ostrzeszowskim, Średzkim i Tureckim, gdzie poziom bezrobocia wzrósł o ponad 3,0 punktu procentowego. Zaledwie w dwóch powiatach (Kolskim i Międzychodzkiem) zauważalny jest spadek liczby osób bezrobotnych odpowiednio o 0,6 i 0,2 punktu procentowego.

W analizowanym okresie w **Powiecie Śremskim** odnotowano wzrost stopy bezrobocia o 2,7 punktu procentowego. W dniu 30 czerwca 2009 roku stopa bezrobocia w Powiecie była niższa o 0,1 punktu procentowego niż w województwie wielkopolskim oraz o 3 punkty procentowe niż w kraju.

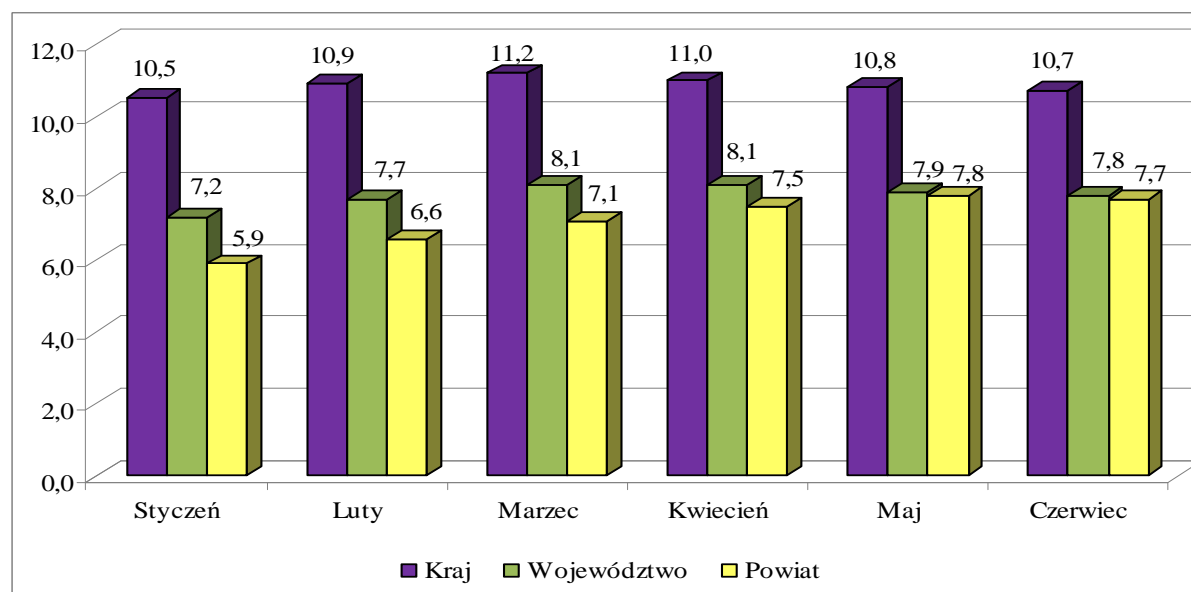
## 2. Stopa bezrobocia w Powiecie Śremskim na tle Wielkopolski i kraju

**Tabela 4** Stopa bezrobocia w Polsce, województwie i Powiecie Śremskim w I połowie 2009 roku (w %)

MIESIĄC	KRAJ	WOJEWÓDZTWO WIELKOPOLSKIE	POWIAT ŚREMSKI
Styczeń	10,5	7,2	5,9
Luty	10,9	7,7	6,6
Marzec	11,2	8,1	7,1
Kwiecień	11,0	8,1	7,5
Maj	10,8	7,9	7,8
Czerwiec	10,7	7,8	7,7

Źródło: Dane z GUS.

**Wykres 2** Stopa bezrobocia w I półroczu 2009 roku



Źródło: Tabela 4



W okresie od stycznia do maja 2009 roku stopa bezrobocia w Powiecie Śremskim systematycznie zwiększała się z poziomu 5,9 % do 7,8 %. W czerwcu 2009 roku natomiast nieznacznie spadła do poziomu 7,7 % tj. o 0,1 punktu procentowego.

Największy wzrost poziomu bezrobocia w Powiecie Śremskim zanotowano na przełomie stycznia i lutego 2009 roku. Fakt ten spowodowany był przede wszystkim rejestracją osób zwalnianych z przyczyn dotyczących zakładu pracy.

### 3. Poziom i struktura bezrobocia

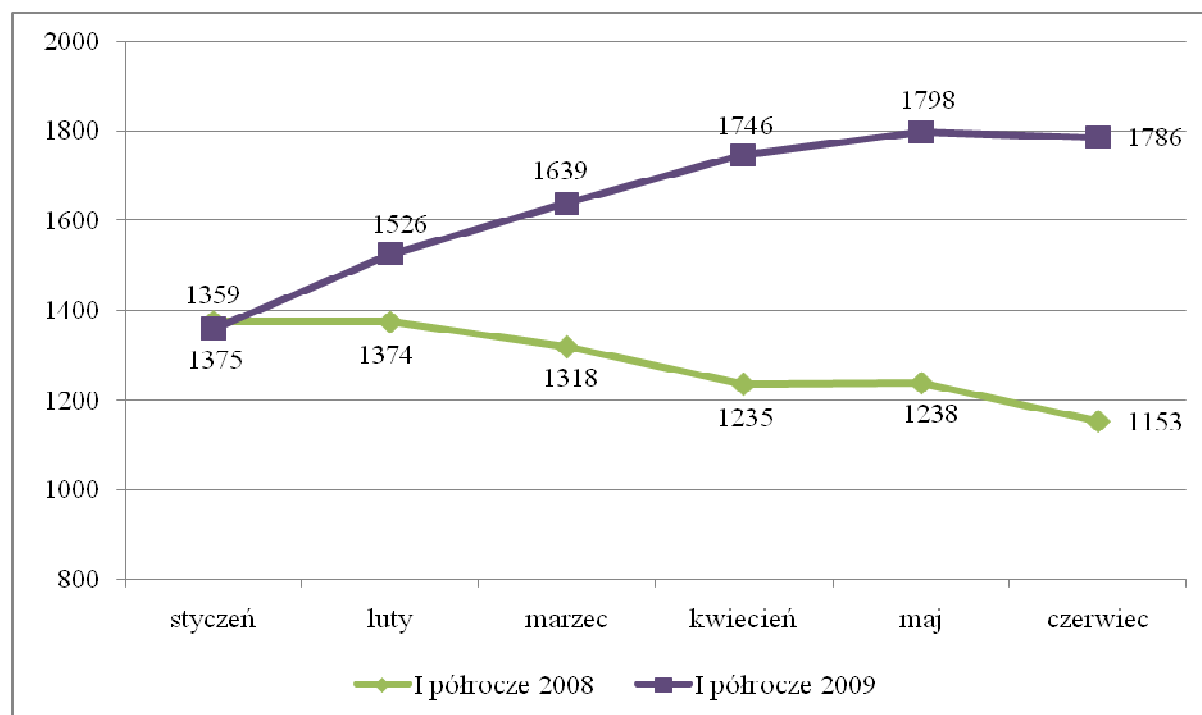
Spowolnienie gospodarki światowej i krajowej wpłynęło także na sytuację na terenie Powiatu Śremskiego. Oznaki spowolnienia widoczne są na lokalnym rynku pracy. W pierwszych pięciu miesiącach 2009 roku liczba osób bezrobotnych sukcesywnie zwiększała się, co stało się tendencją wprost przeciwną do tej, która miała miejsce w tym samym okresie roku ubiegłego. Jedynie w czerwcu br. odnotowano niewielki spadek liczby bezrobotnych (o 12 osób). Taki stan rzeczy wynika z faktu, iż pracodawcy, którym udało się utrzymać kadre pracowniczą na niezmiennym poziomie, nie myślą o tworzeniu nowych miejsc pracy. Biorąc pod uwagę powyższe, mamy więc do czynienia obecnie z rynkiem pracodawcy, a nie jak to było wcześniej, rynkiem pracownika.

**Tabela 5** Poziom i zmiany w poziomie bezrobocia w poszczególnych miesiącach I półrocza 2008 i 2009 roku

Miesiąc	Liczba bezrobotnych, stan w końcu miesiąca		Wzrost/ spadek (w liczbie osób)	Wzrost/ spadek (w %)
	2008 roku	2009 roku		
<b>Styczeń</b>	1 375	1 359	-16	-1,2
<b>Luty</b>	1 374	1 526	152	11,1
<b>Marzec</b>	1 318	1 639	321	24,3
<b>Kwiecień</b>	1 235	1 746	511	41,4
<b>Maj</b>	1 238	1 798	560	45,2
<b>Czerwiec</b>	1 153	1 786	633	54,9

Źródło: Sprawozdanie o rynku pracy MPiPS-01. Opracowanie własne.

**Wykres 3** Zmiany w poziomie bezrobocia w I półroczu 2008 i 2009 roku



Źródło: Tabela 5

Szczegółowe dane przedstawiające strukturę osób bezrobotnych w Powiecie przedstawia poniższa Tabela.

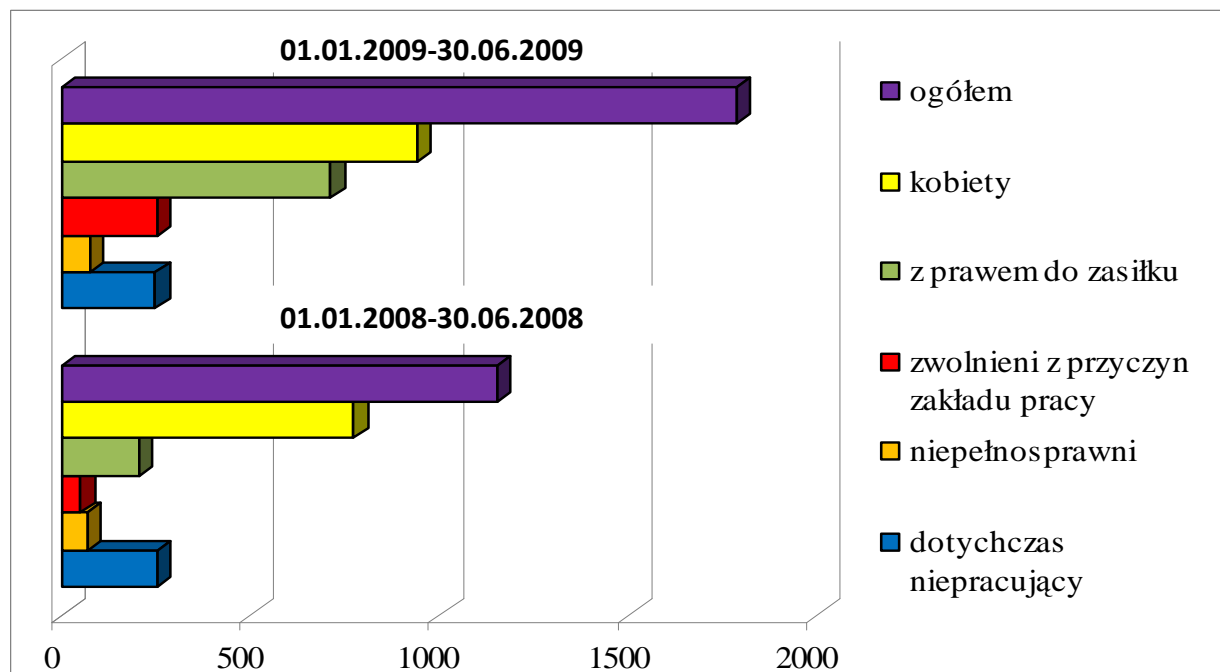
**Tabela 6** Poziom i struktura bezrobocia w końcu I półrocza 2008 i 2009 roku

Wyszczególnienie		Stan w dniu		Wzrost/ spadek (w liczbie osób)	Wzrost/spadek (w %)
		30.06.2008r.	30.06.2009r.		
1		2	3	4	5
<b>I. Liczba bezrobotnych ogółem</b>		<b>1 153</b>	<b>1 786</b>	<b>633</b>	<b>54,9</b>
z tego	kobiety	775	943	168	21,7
	z prawem do zasiłku	204	713	509	249,5
	zwolnieni z przyczyn zakładu pracy	53	254	201	379,2
	niepełnosprawni	70	75	5	7,1
	dotychczas niepracujący	254	250	-4	-1,6
<b>II. Struktura wieku bezrobotnych</b>					
18 – 24 lat		353	499	146	41,4
25 – 34 lat		282	428	146	51,8
35 – 44 lat		182	275	93	51,1
45 – 54 lat		238	355	117	49,2
55 – 59 lat		91	222	131	144,0
60 – 65 lat		7	7	0	0

1	2	3	4	5
<b>III. Poziom wykształcenia osób bezrobotnych</b>				
wyższe	60	111	51	85,0
policealne i średnie zawodowe	302	443	141	46,7
średnie ogólnokształcące	188	246	58	30,9
zasadnicze zawodowe	301	596	295	98,0
gimnazjalne i poniżej	302	390	88	29,1
<b>IV. Struktura bezrobotnych wg stażu pracy</b>				
bez stażu	254	250	-4	-1,6
do 1 roku	187	215	28	15,0
1 – 5 lat	215	352	137	63,7
5 – 10 lat	134	253	119	88,8
10 – 20 lat	188	271	83	44,1
20 – 30 lat	121	214	93	76,9
30 lat i więcej	54	231	177	327,8
<b>V. Struktura bezrobotnych wg czasu pozostawania bez pracy</b>				
do 1 miesiąca	164	322	158	96,3
1 – 3 miesięcy	269	531	262	97,4
3 – 6 miesięcy	209	506	297	142,1
6 – 12 miesięcy	229	288	59	25,8
12 – 24 miesięcy	135	94	-41	-30,4
powyżej 24 miesięcy	147	45	-102	-69,4

Źródło: Sprawozdanie o rynku pracy MPiPS-01. Opracowanie własne.

**Wykres 4** Struktura osób bezrobotnych zarejestrowanych w PUP w Śremie



Źródło: Tabela 6

## **Poziom bezrobocie**

Według stanu w dniu 30 czerwca 2009 roku w ewidencji osób bezrobotnych Powiatowego Urzędu Pracy w Śremie figurowało 1 786 osób, z czego ponad połowę (943 osoby, tj. 52,8%) stanowiły kobiety. W analogicznym okresie roku ubiegłego kobiety stanowiły aż 67,2% ogółu bezrobotnych. Zatem pomimo wzrostu poziomu bezrobocia w I półroczu 2009 roku, udział procentowy kobiet zmniejszył się o 14,4 w stosunku do analogicznego okresu roku ubiegłego.

Przyczyną wzrostu liczby kobiet o 168 osób w stosunku do 30.06.2008 roku było przede wszystkim zmniejszenie stanu zatrudnienia w firmach takich jak Odlewnia Żeliwa ŚREM S.A., P.P.H.U. „Euro-Astar” w Kórniku, Dutron Śrem Sp. z o.o. w Psarskim oraz okolicznych szwalniach.

W analizowanym okresie liczba osób uprawnionych do zasiłku wzrosła z poziomu 204 do 713 osób, a więc niemalże o 250%. Przyrost ten spowodowany był w szczególności dokonywaniem rejestracji osób zwolnionych z Odlewni Żeliwa ŚREM S.A. Wpływ na to miało również większe zaangażowanie bezrobotnych w poszukiwaniu i wykonywaniu pracy, nawet krótkotrwałej i u różnych pracodawców. Skutkuje to bowiem, iż łączny jej okres uprawnia do nabycia zasiłku.

Znaczny wzrost liczby osób bezrobotnych zwalnianych z przyczyn dotyczących zakładu pracy (o 380%) spowodowany był przede wszystkim dokonywaniem rejestracji przez osoby zwolnione z w/w zakładów pracy.

## **Bezrobotni według wieku**

Osoby do 24 roku życia stanowiły w końcu czerwca 2009 roku około 28% ogółu zarejestrowanych bezrobotnych. Oznacza to spadek w stosunku do analogicznego okresu roku poprzedniego, kiedy to omawiana kategoria osób stanowiła około 31% ogółu bezrobotnych. Grupa ta jest bardziej mobilna na rynku pracy, jak również gotowa dostosowywać swoje kwalifikacje i umiejętności do potrzeb rynku pracy.

Z przedstawionych danych wynika, iż w końcu I półrocza 2009 roku odnotowano wzrost wśród osób powyżej 45 roku życia. Ten przedział wiekowy zasilili m.in. osoby objęte zwolnieniami grupowymi z Odlewni Żeliwa ŚREM S.A. Pracownicy, z którymi rozwiązano stosunek pracy z przyczyn nie dotyczących pracowników, dokonywały bowiem rejestracji głównie w celu ubiegania się o świadczenie przedemerytalne.

## **Bezrobotni według poziomu wykształcenia**

Poziom wykształcenia odgrywa istotną rolę w możliwości podjęcia zatrudnienia. W końcu czerwca 2009 roku odnotowano zdecydowany wzrost osób z wykształceniem zasadniczym zawodowym z poziomu 301 do 596 osób, co stanowi około 98%. Powodem takiego wzrostu jest w dużej mierze rejestracja osób objętych zwolnieniem grupowym, które to posiadały wykształcenie na tym poziomie.

Analizując powyższe dane zauważyć można także duży wzrost liczby osób posiadających wykształcenie wyższe. Świadomość społeczeństwa w zakresie podnoszenia poziomu wykształcenia skutkuje tym, że coraz więcej osób legitymuje się posiadaniem wykształcenia wyższego. Oznacza to, że liczba zarejestrowanych posiadających ten poziom wykształcenia będzie stanowiła coraz większy odsetek bezrobotnych.

## **Bezrobotni według stażu pracy**

Analizując długość stażu pracy osób pozostających w ewidencji Powiatowego Urzędu Pracy w Śremie w dniu 30 czerwca 2009 roku odnotowano wzrost o ponad 327% wśród osób z ponad 30-letnim stażem pracy, w stosunku do analogicznego okresu roku ubiegłego. W karierze zawodowej tych osób najczęściej ma miejsce zatrudnienie w jednym zakładzie pracy. Wzrost tej grupy osób jest również skutkiem wspomnianych wcześniej zwolnień grupowych. Osoby posiadające tak duże doświadczenie zawodowe, a jednocześnie pracujące tylko w jednym zakładzie pracy mają duże trudności w poruszaniu się na rynku pracy.

## **Bezrobotni według czasu pozostawania bez pracy**

Z danych zawartych w Tabeli 6 wynika, że według stanu w dniu 30 czerwca 2009 roku najliczniejszą grupę bezrobotnych stanowiły osoby pozostające bez zatrudnienia krócej niż 6 miesięcy. Stanowili oni około 76% ogółu zarejestrowanych. Grupa ta charakteryzuje się wysoką aktywnością w poszukiwaniu zatrudnienia. Podejmując działania mające na celu podjęcie przez nich zatrudnienia nie zasilają grupy osób długotrwale bezrobotnych.

Analizując przedmiotowe dane odnotowano wyraźny spadek bezrobotnych wśród osób zarejestrowanych powyżej 12 i 24 miesięcy.

#### 4. Rejestracja osób bezrobotnych

W okresie od stycznia do czerwca 2009 roku zarejestrowano w Powiatowym Urzędzie Pracy w Śremie **2 281 osób**. W stosunku do analogicznego okresu roku poprzedniego liczba ta wzrosła o 861 osób.

Najliczniejszą grupę w omawianym okresie wśród rejestrujących się stanowiły osoby poprzednio pracujące. W pierwszym półroczu 2008 roku stanowiły one około 78% ogółu rejestrujących się, natomiast w analogicznym okresie roku 2009 odsetek ten wzrósł do poziomu 84%.

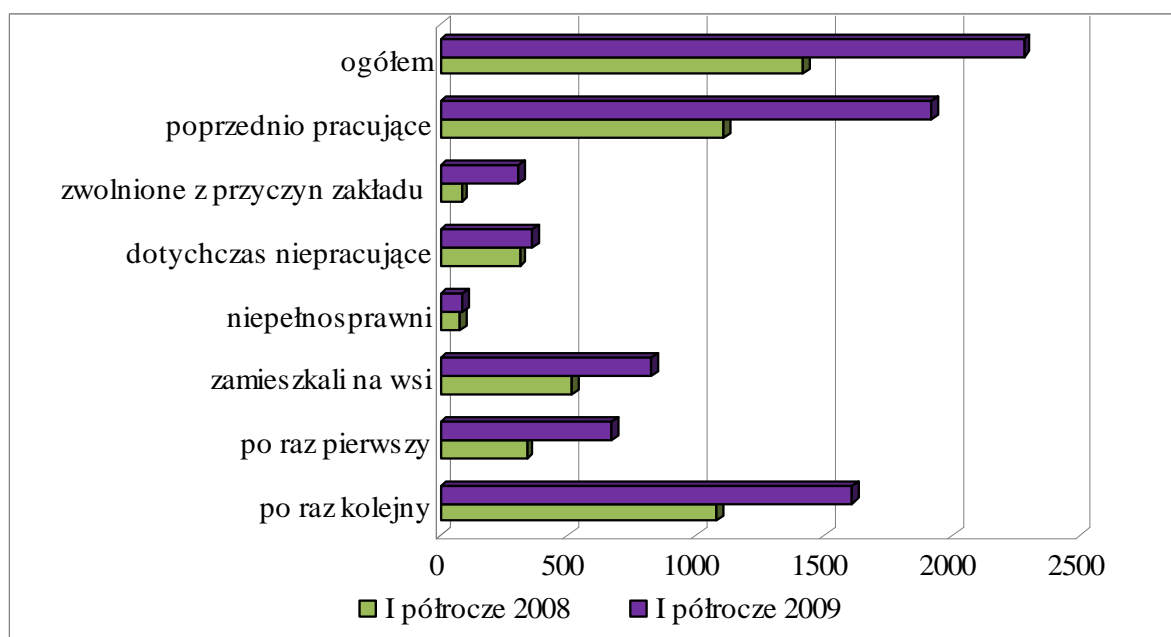
Z przedstawionych poniżej danych wynika, iż w I półroczu 2009 roku nastąpił wyraźny wzrost rejestrujących się osób zwolnionych z przyczyn dotyczących zakładu pracy, aż o 268,7%. Dla osób objętych zwolnieniem z przyczyn dotyczących zakładu pracy, bardzo często była to pierwsza rejestracja w Urzędzie Pracy. W związku z powyższym odsetek osób rejestrujących się po raz pierwszy wzrósł niemalże o 100%.

**Tabela 7** Rejestracja osób bezrobotnych w I półroczu 2008 i 2009 roku

Bezrobotni zarejestrowani		01.01.2008 - 30.06.2008	01.01.2009 - 30.06.2009	Wzrost/spadek w %
Ogółem		1 420	2 281	60,6
z tego:	poprzednio pracujące	1 110	1 923	73,2
	z tego: zwolnione z przyczyn dotyczących zakładu pracy	83	306	268,7
	dotychczas niepracujące	310	358	15,5
	niepełnosprawni	80	86	7,5
	zamieszkali na wsi	513	823	60,4
	zarejestrowani po raz pierwszy	338	672	98,8
	zarejestrowani po raz kolejny	1 082	1 609	48,7

Źródło: Sprawozdanie o rynku pracy MPiPS-01. Opracowanie własne.

**Wykres 5** Struktura osób bezrobotnych zarejestrowanych w PUP w Śremie



Źródło: Tabela 7

## 5. Wyłączenia z ewidencji osób bezrobotnych

Porównując I półrocze 2009 roku z analogicznym okresem roku ubiegłego, ogólna liczba osób wyłączonych z ewidencji kształtowała się na podobnym poziomie. Zarówno w I półroczu 2008 roku jak i 2009 roku połowę osób wyłączonych z rejestru bezrobotnych stanowiły osoby podejmujące pracę.

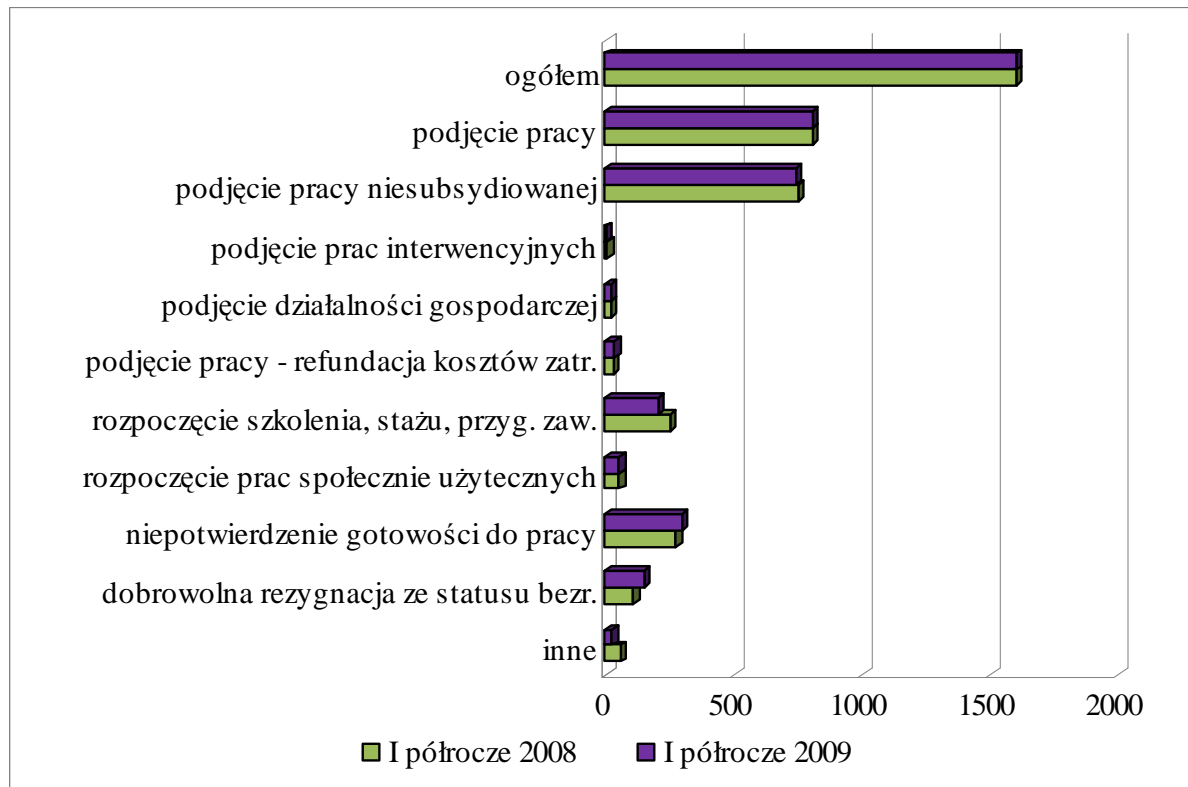
W analizowanym okresie zanotowano natomiast wzrost liczby osób pozbawionych statusu bezrobotnego w wyniku niepotwierdzenia gotowości do pracy oraz dobrowolnej rezygnacji ze statusu bezrobotnego (stanowiły one około 28% ogółu wyłączonych z ewidencji). Osoby te najczęściej wykazywały się niewielką aktywnością w poszukiwaniu pracy jak również brakiem zainteresowania pomocy ze strony Urzędu.

**Tabela 8** Osoby wyłączone z rejestru osób bezrobotnych

Wyszczególnienie		01.01.2008 - 30.06.2008	01.01.2009 - 30.06.2009	Wzrost/spadek (w %)	
<b>Ogółem</b>		<b>1 600</b>	<b>1 602</b>	<b>0,1</b>	
z tego:	z powodu podjęcia pracy	809	805	-0,5	
	z tego:	niesubsydiowanej	750	744	-0,8
		prac interwencyjnych	9	4	-55,6
		podjęcia działalności gosp.	21	20	-4,8
		podjęcia pracy w ramach refundacji kosztów zatrudnienia bezrobotnego	29	36	24,1
	rozpoczęcia szkolenia, stażu lub przygotowania zawodowego w miejscu pracy	254	205	-19,3	
	rozpoczęcia prac społecznie użytecznych	53	54	1,9	
	niepotwierdzenia gotowości do pracy	277	299	7,9	
	dobrowolnej rezygnacji ze statusu bezrobotnego	110	150	36,4	
	inne np. odmowy propozycji pracy, powołanie do służby wojskowej	60	26	-56,7	

Źródło: Sprawozdanie o rynku pracy MPiPS-01. Opracowanie własne.

**Wykres 6** Struktura osób bezrobotnych wyłączonych z ewidencji PUP w Śremie



Źródło: Tabela 8



## 6. Bezrobotni w gminach Powiatu Śremskiego

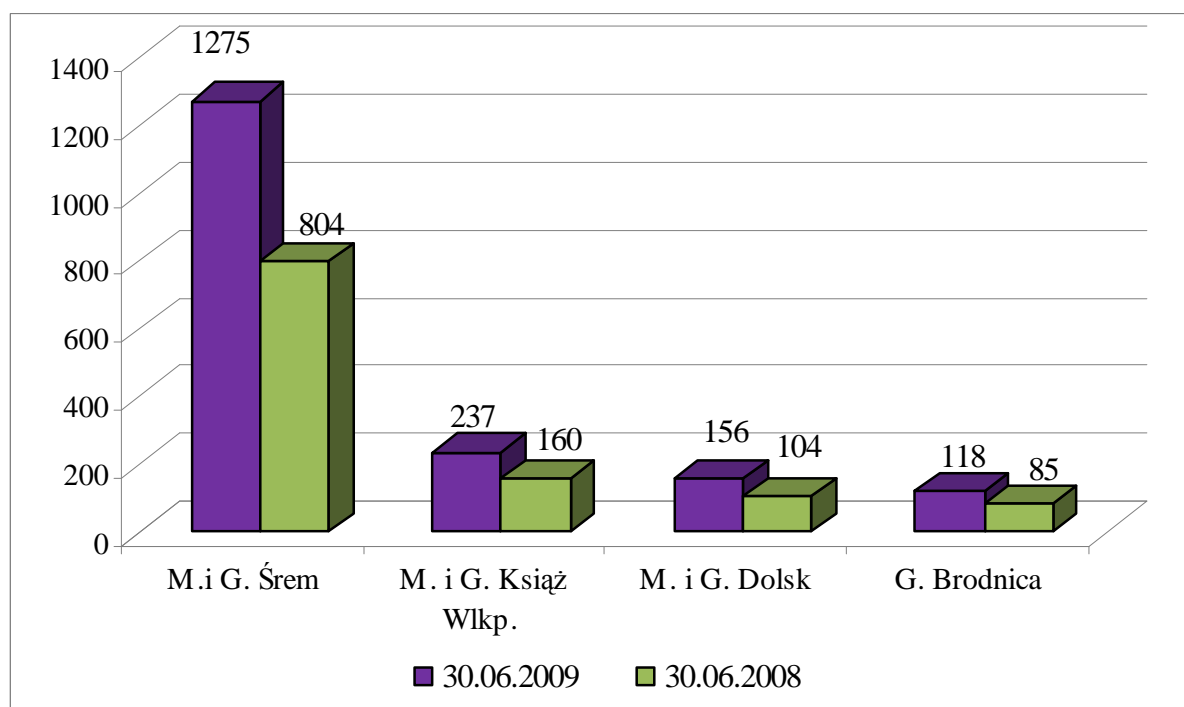
Powiatowy Urząd Pracy w Śremie oferuje pomoc i świadczone przez siebie usługi osobom z terenu gminy Śrem, Brodnica, Dolsk oraz Książ Wlkp. Dane dotyczące liczby osób zarejestrowanych w podziale na poszczególne gminy przedstawia poniższa Tabela.

**Tabela 9** Bezrobocie w gminach Powiatu Śremskiego

Gminy powiatu	Stan w dniu				Spadek/wzrost w % (poz. 4 do 2)
	30.06.2008r.		30.06.2009r.		
1	2	3	4	5	6
	ogółem	kobiety	ogółem	kobiety	
<b>Brodnica</b>	<b>85</b>	55	<b>118</b>	69	<b>38,8</b>
<b>Dolsk</b>	<b>104</b>	72	<b>156</b>	77	<b>50,0</b>
<b>Książ Wlkp.</b>	<b>160</b>	123	<b>237</b>	146	<b>48,1</b>
<b>Śrem</b>	<b>804</b>	525	<b>1 275</b>	651	<b>58,6</b>
<b>Razem</b>	<b>1 153</b>	<b>775</b>	<b>1 786</b>	<b>943</b>	<b>54,9</b>

Źródło: Sprawozdanie o rynku pracy MPiPS-01. Opracowanie własne.

**Wykres 7** Bezrobocie w gminach Powiatu Śremskiego w połowie 2008 i 2009 roku



Źródło: Tabela 9

Najliczniejszą grupę osób bezrobotnych stanowią mieszkańcy Miasta i Gminy Śrem. Najmniejszy odsetek osób zarejestrowanych w Urzędzie, to osoby z Gminy Brodnica. Porównując koniec czerwca 2009 roku z analogicznym okresem roku ubiegłego, wyraźnie

widoczny jest wzrost liczby osób bezrobotnych w Mieście i Gminie Śrem. Wzrost kształtuje się na poziomie 471 osób, co stanowi przyrost rzędu około 59%.

Pomimo ogólnego wzrostu poziomu bezrobocia, liczba kobiet w poszczególnych gminach zmniejszyła się w stosunku do ogółu zarejestrowanych bezrobotnych. Według stanu w końcu czerwca 2009 roku kobiety stanowiły w Gminie Dolsk poniżej 50% ogółu bezrobotnych, podczas gdy rok wcześniej wielkość ta kształtowała się na poziomie 69%. W pozostałych gminach również odnotowano spadek liczby kobiet w ogóle zarejestrowanych na poziomie od kilku do kilkunastu procent. Taki stan rzeczy wynika m.in. z ich większej mobilności, szybciej też dostosowują się do zmian na rynku pracy.

Wśród zarejestrowanych osób bezrobotnych wyróżnia się bezrobotnych znajdujących się w szczególnej sytuacji na rynku pracy. Kategorie tych osób w poszczególnych gminach Powiatu Śremskiego według stanu w końcu I półrocza 2009 roku przedstawia Tabela 10.

**Tabela 10** Osoby bezrobotne będące w szczególnej sytuacji na rynku pracy

Osoby będące w szczególnej sytuacji na rynku pracy	GMINY POWIATU							
	BRODNICA		DOLSK		KSIĄŻ WLKP.		ŚREM	
	Stan w dniu 30.06.09	% do ogółu	Stan w dniu 30.06.09	% do ogółu	Stan w dniu 30.06.09	% do ogółu	Stan w dniu 30.06.09	% do ogółu
- do 25 roku życia	39	33,1	54	34,6	77	32,5	328	25,7
- długotrwale bezrobotne	16	13,6	30	19,2	43	18,1	235	18,43
- kobiety, które nie podjęły zatrud. po urodzeniu dziecka	7	5,9	7	4,5	13	5,5	56	4,4
- powyżej 50 roku życia	19	16,1	32	20,5	45	18,9	329	25,8
- bez kwalifikacji zawodowych	37	31,4	43	27,6	67	28,3	286	22,4
- bez doświadczenia zawodowego	23	19,5	42	26,9	47	19,8	235	18,4
- bez wykształcenia średniego	68	57,6	87	55,8	140	59,1	691	54,2
- samotnie wychowujące co najmniej 1 dziecko do 18 roku życia	11	9,3	6	3,8	14	5,9	61	4,8
- niepełnosprawni	5	0,3	5	3,2	9	3,8	56	4,4

Źródło: Sprawozdanie o rynku pracy MPiPS-01. Opracowanie własne.

Biorąc pod uwagę udział poszczególnych kategorii osób bezrobotnych w liczbie ogółem, zauważyć można, że osoby bez wykształcenia średniego stanowią ponad 50% ogółu zarejestrowanych bezrobotnych.

Liczną grupę w gminach stanowią osoby do 25 roku życia – ponad 30% ogółu zarejestrowanych, jedynie w Gminie Śrem odsetek ten kształtował się na poziomie 25,7%. Z kolei w odniesieniu do ogółu bezrobotnych poszczególnych gmin, osoby powyżej 50 roku życia stanowiły największy odsetek w Gminie Śrem – około 26%, podczas gdy w pozostałych gminach kształtował się na poziomie 20% i poniżej.

## **7. Zwolnienia grupowe**

*Ze zwolnieniami grupowymi* mamy do czynienia wówczas, gdy powodem zwolnienia jakiejś grupy pracowników jest przyczyna leżąca po stronie pracodawcy. Wśród przyczyn tych wymienia się przyczyny ekonomiczne, organizacyjne czy też technologiczne. Szczegółowe zasady i tryb przeprowadzania tego typu zwolnień reguluje ustawa z dnia 13 marca 2003r. o szczególnych zasadach rozwiązywania z pracownikami stosunków pracy z przyczyn niedotyczących pracowników. Ustawa nie stosuje się w jakimkolwiek zakresie w stosunku do pracodawców zatrudniających mniej niż 20 pracowników.

W okresie od stycznia 2009 roku do czerwca 2009 roku Powiatowy Urząd Pracy w Śremie otrzymał informacje o planowanych zwolnieniach grupowych od 7 zakładów pracy tj.:

- Odlewnia Żeliwa ŚREM S.A.,
- EUROCONSTRUCTION Sp. z o.o. z siedzibą w Poznaniu (projektant i wykonawca konstrukcji stalowych oraz aluminiowych),
- Bank BPH S.A. Centrala w Warszawie,
- Poczta Polska Centrum Zarządzania Kadrami Wydział Regionalny w Poznaniu Dział Rejonowy w Lesznie,
- MOLEX Sp. z o.o. z siedzibą w Sulęcinie (producent złącz elektronicznych, elektrycznych i światłowodowych),
- PROFI CREDIT Poland Sp. z o.o. z siedzibą w Bielsku-Białej (firma udzielająca pożyczek gotówkowych),
- PKP CARGO S.A. Wielkopolski Zakład Spółki z siedzibą w Poznaniu (przewoźnik kolejowy towarów).

Spośród wymienionych powyżej jednak tylko 4 zakłady dokonały zwolnień grupowych pracowników zamieszkałych na terenie Powiatu Śremskiego.

**Tabela 11** Dokonane zwolnienia grupowe w 2008 roku i w I półroczu 2009 roku

Pracodawcy, którzy dokonali zwolnień grupowych		zgłoszono	zrealizowano
<b>2008 rok</b>	Odlewnia Żeliwa ŚREM S.A.	220	138
	Zakład Usług Technicznych „ETMA” Sp. z o.o.	65	65
	PKO Bank Polski Spółka Akcyjna z siedzibą w Warszawie	1	1
<b>RAZEM</b>		<b>286</b>	<b>204</b>
<b>01.01.2009r. - 30.06.2009r.</b>	Odlewnia Żeliwa ŚREM S.A.	320	240
	Bank BPH S.A.	1	1
	Profi Credit Poland Sp. z o.o.	1	1
	PKP CARGO S.A.	1	-
<b>RAZEM</b>		<b>323</b>	<b>242</b>

Źródło: Sprawozdanie o rynku pracy MPiPS-01. Opracowanie własne.

Zgodnie z art. 70 ustawy o promocji zatrudnienia i instytucjach rynku pracy pracodawca zamierzający zwolnić co najmniej 50 pracowników w okresie 3 miesięcy jest zobowiązany uzgodnić z powiatowym urzędem pracy właściwym dla siedziby tego pracodawcy lub ze względu na miejsce wykonywania pracy, zakres i formy pomocy dla zwalnianych pracowników. Mówimy wówczas o tzw. *zwolnieniach monitorowanych*.

Biorąc pod uwagę otrzymane w I półroczu br. informacje o planowanych zwolnieniach grupowych, Powiatowy Urząd Pracy w Śreміe nawiązał porozumienie z Odlewnią Żeliwa ŚREM S.A. w Śreміe. W ramach nawiązanego porozumienia mającego na celu złagodzenie skutków zwolnień, realizowane były następujące formy pomocy:

- utworzono punkt konsultacyjny na terenie zakładu, w którym pracownicy Powiatowego Urzędu Pracy udzielali informacji w zakresie możliwości znalezienia zatrudnienia, przekwalifikowania zawodowego lub innej pomocy,
- przygotowano broszurę informacyjną dla zwalnianych pracowników o przysługujących im uprawnieniach i możliwościach,
- umożliwiono zarejestrowanie się w Urzędzie jako osoby poszukujące pracy osobom zwalnianym z pracy będącym w trakcie wypowiedzenia zatrudnienia,

- umożliwiono zwalnianym pracownikom bezpośredni kontakt z pracodawcami oferującymi wolne miejsca pracy,
- udzielono informacji na temat rozpoczęcia prowadzenia własnej działalności gospodarczej,
- oferowano szkolenia oraz kursy celem przekwalifikowania lub uzyskania dodatkowych umiejętności,
- na bieżąco przekazywano firmie wpływające do Urzędu oferty pracy dzięki czemu zainteresowane osoby miały do nich bezpośredni dostęp.

Opublikowany „Informator dla osób zwalnianych z pracy o usługach świadczonych przez Powiatowy Urząd Pracy” zawierał informacje na temat:

- usług, jakie świadczy Urząd na rzecz osób bezrobotnych i poszukujących pracy w tym: pośrednictwo pracy, poradnictwo zawodowe czy szkolenia,
- możliwości uzyskania środków na podjęcie działalności gospodarczej,
- możliwości ubiegania się o refundację kosztów opieki nad dzieckiem do lat 7 oraz uzyskania dodatku aktywizacyjnego,
- uprawnień i obowiązków bezrobotnego,
- ubezpieczenia zdrowotnego jakie przysługuje bezrobotnemu,
- rejestracji (w tym dokumentów niezbędnych do jej dokonania),
- danych adresowych Urzędu.

Zainteresowane osoby mogły także bezpośrednio w Centrum Przedsiębiorczości i Aktywizacji Bezrobotnych Powiatowego Urzędu Pracy na ul. Przemysłowej aktywnie uczestniczyć w wymianie ofert pracy, a doradca zawodowy udzielał wsparcia przy sporządzaniu dokumentów aplikacyjnych.

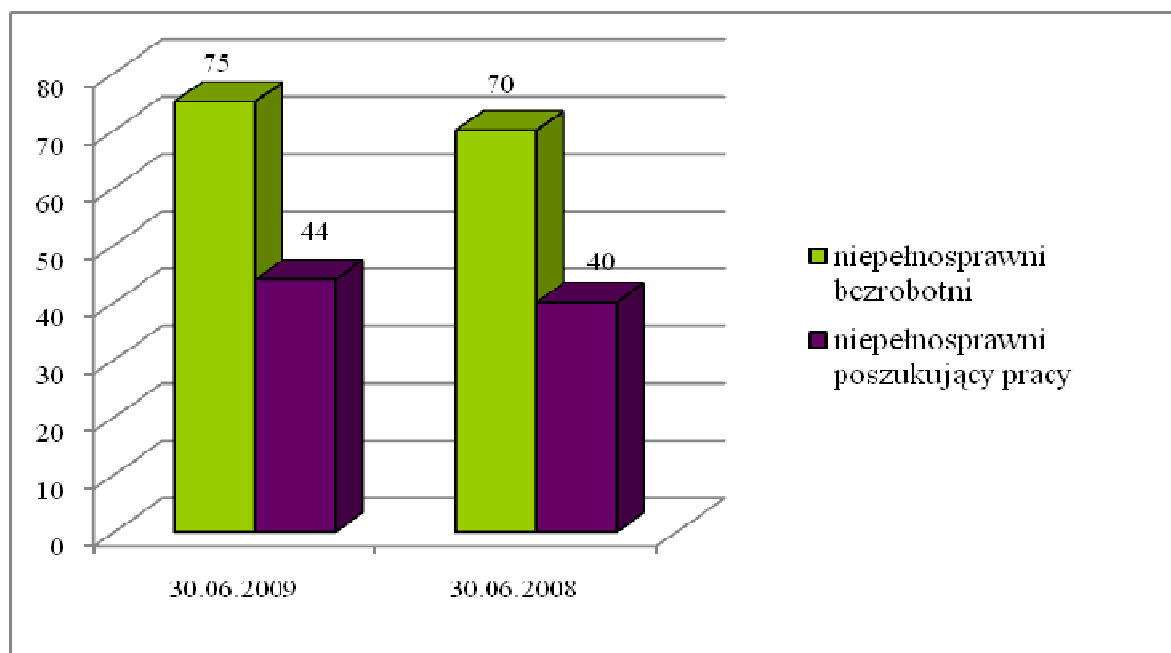
### III. Sytuacja osób niepełnosprawnych na lokalnym rynku pracy

#### 1. Poziom i struktura osób niepełnosprawnych

Według stanu w dniu 30 czerwca 2009 roku w ewidencji Powiatowego Urzędu Pracy w Śremie figurowało 75 bezrobotnych posiadających określony stopień niepełnosprawności. Stanowiły one 4,19% ogółu zarejestrowanych osób bezrobotnych. Z usług Urzędu korzystały też 44 osoby niepełnosprawne zarejestrowane jako poszukujące pracy, co stanowiło 73,33% ogółu zarejestrowanych poszukujących pracy.

W porównaniu z analogicznym okresem roku ubiegłego, sytuację osób niepełnosprawnych przedstawia poniższy wykres.

**Wykres 8** Poziom zarejestrowanych osób niepełnosprawnych



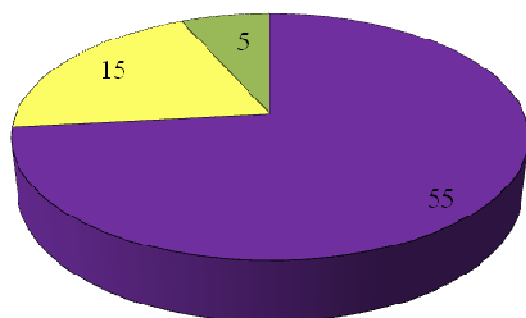
Źródło: Sprawozdanie o rynku pracy MPiPS-01. Opracowanie własne.

Trudności w znalezieniu zatrudnienia przez niepełnosprawne osoby bezrobotne i poszukujące pracy wynikają głównie z posiadanego stopnia niepełnosprawności. Pracodawcy nie zawsze są bowiem skłonni ponosić dodatkowe koszty związane z dostosowaniem stanowiska pracy dla osoby niepełnosprawnej.

Strukturę osób niepełnosprawnych z podziałem na orzeczony stopień niepełnosprawności przedstawia poniższy wykres.

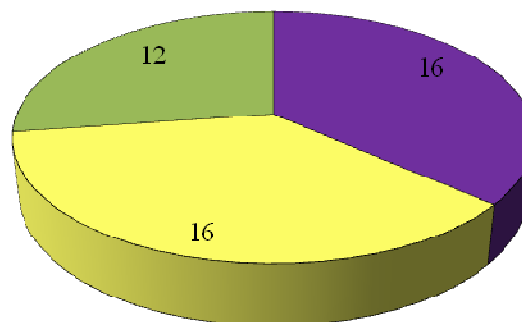
**Wykres 9** Osoby bezrobotne i poszukujące pracy zarejestrowane w PUP według stanu w dniu 30.06.2009r. z podziałem na stopnie niepełnosprawności

**Niepełnosprawni bezrobotni**



■ lekki ■ umiarkowany ■ znaczny

**Niepełnosprawni poszukujący pracy**



■ lekki ■ umiarkowany ■ znaczny

Źródło: Sprawozdanie o rynku pracy MPiPS-01. Opracowanie własne.

Strukturę bezrobotnych osób niepełnosprawnych pod względem czasu pozostawania bez pracy, wieku, poziomu wykształcenia i stażu pracy przedstawia poniższa Tabela.

**Tabela 12** Struktura zarejestrowanych niepełnosprawnych osób bezrobotnych

Wyszczególnienie		Stan w dniu 30.06.2008r.	Stan w dniu 30.06.2009r.	Wzrost/ spadek w liczbie osób
1		2	3	4
<b>Liczba niepełnosprawnych bezrobotnych ogółem</b>		<b>70</b>	<b>75</b>	<b>5</b>
<b>Czas pozostawania bez pracy w miesiącach</b>	do 1	4	16	12
	1-3	4	16	12
	3-6	14	14	0
	6-12	13	17	4
	12-24	17	8	-9
	powyżej 24	18	4	-14
<b>Wiek</b>	18-24	4	8	4
	25-34	10	16	6
	35-44	13	14	1
	45-54	29	27	-2
	55-59	14	9	-5
	60-64 lata	0	1	1

	1	2	3	4
Wykształcenie	wyższe	0	2	2
	policealne i średnie zawodowe	11	14	3
	średnie ogólnokształcące	4	6	2
	zasadnicze zawodowe	32	34	2
	gimnazjalne i poniżej	23	19	-4
Staż pracy ogółem	do 1 roku	10	10	0
	1-5	6	8	2
	5-10	11	13	2
	10-20	17	18	1
	23-30	15	11	-4
	30 lat i więcej	4	9	5
	bez stażu	7	6	-1

Źródło: Załącznik nr 1 do sprawozdania o rynku pracy MPiPS-01. Opracowanie własne.

Z powyższych danych wynika, iż trzykrotnie wzrosła liczba osób niepełnosprawnych pozostających bez pracy przez okres krótszy niż 3 miesiące. Ponadto z przedstawionych danych wynika, że w I półroczu 2009 roku w ewidencji osób bezrobotnych z orzeczonym stopniem niepełnosprawności największą grupę stanowiły osoby posiadające wykształcenie zasadnicze zawodowe. Pozostała struktura zarejestrowanych niepełnosprawnych osób bezrobotnych w dniu 30 czerwca 2008 i 2009 roku kształtuje się na podobnym poziomie.

## 2. Aktywizacja zawodowa osób niepełnosprawnych

Osoby z orzeczonym stopniem niepełnosprawności mają duże trudności w znalezieniu odpowiedniego dla siebie zatrudnienia.

W ciągu I półroczu 2008 roku Powiatowy Urząd Pracy w Śremie nie odnotował dla omawianej grupy osób bezrobotnych zgłoszeń ofert pracy. **W analogicznym okresie 2009 roku zaledwie 1 pracodawca zgłosił zapotrzebowanie na pracownika ze stopniem niepełnosprawności.**

Niewielka liczba ofert pracy nie zamyka jednak osobom niepełnosprawnym drogi do rozwoju zawodowego, a co najważniejsze znalezienia pracy. Ustawa o promocji zatrudnienia i instytucjach rynku pracy, zakwalifikowała tę grupę bezrobotnych do osób znajdujących się w szczególnej sytuacji na rynku pracy. Oznacza to, że osoby te mogą skorzystać z następujących form aktywizacji: staże, szkolenia, prace interwencyjne, środki



na podjęcie działalności gospodarczej. Pracodawca natomiast może ubiegać się o refundację kosztów wyposażenia lub doposażenia miejsca pracy dla osoby niepełnosprawnej.

Liczbę osób niepełnosprawnych objętych poszczególnymi formami przeciwdziałania bezrobociu przedstawia Tabela 13.

**Tabela 13** Osoby niepełnosprawne objęte aktywnymi formami przeciwdziałania bezrobociu

OKRES	Liczba osób objętych aktywnymi formami	w tym:			
		Jednorazowe środki na podjęcie działalności gospodarczej	Prace społecznie użyteczne	Szkolenia	Przygotowanie zawodowe w miejscu pracy
<b>01.01.2008-30.06.2008</b>	<b>17</b>	1	3	4	9
<b>01.01.2009-30.06.2009</b>	<b>14</b>	1	5	6	2

Źródło: Opracowanie własne.

Od stycznia do czerwca 2009 roku aktywizacją objęto 14 zarejestrowanych osób niepełnosprawnych czyli o 3 osoby mniej niż w analogicznym okresie roku poprzedniego. W związku z nowelizacją ustawy o promocji zatrudnienia i instytucjach rynku pracy od 1 lutego 2009 roku nie ma możliwości organizowania przygotowania zawodowego w miejscu pracy. Biorąc pod uwagę powyższe zdecydowanie mniej osób niepełnosprawnych mogło zostać skierowanych do odbycia tej formy aktywizacji.

W końcu 2008 roku w ramach projektu pn. „Wysoki standard - gwarantem sukcesu” realizowanego przez Powiatowy Urząd Pracy w Śremie (Priorytet VI Rynek pracy otwarty dla wszystkich, Działanie 6.1 Poprawa dostępu do zatrudnienia oraz wspieranie aktywności zawodowej w regionie, Poddziałanie 6.1.2 Wsparcie powiatowych i wojewódzkich urzędów pracy w realizacji zadań na rzecz aktywizacji zawodowej osób bezrobotnych w regionie) współfinansowanego ze środków Unii Europejskiej w ramach Europejskiego Funduszu Społecznego, przeprowadzono analizę lokalnego rynku pracy pt. „Badanie wśród pracodawców zainteresowanych zatrudnieniem osób niepełnosprawnych na terenie powiatu

śremskiego”. Badania przeprowadzono metodą wywiadu bezpośredniego z grupą 300 podmiotów gospodarczych.

Z analizy badania wynika, że pracodawcy nie są zainteresowani zatrudnianiem osób niepełnosprawnych. Widzą oni szereg barier w przyjmowaniu tych osób do pracy przejawiających się najczęściej w:

- specyfice przedsiębiorstwa uniemożliwiającej zatrudnienie osób niepełnosprawnych,
- wysokim koszcie wymaganych zmian dostosowujących warunki pracy,
- skomplikowanych, często zmieniających się przepisach prawnych dotyczących obowiązków pracodawcy wobec osób niepełnosprawnych,
- wyższej konkurencyjności osób sprawnych, większą ich dyspozycyjnością, lepszym wykształceniem,
- braku wiedzy u pracowników działu kadr na temat zatrudnienia osób niepełnosprawnych.

Najczęstszym argumentem przekonującym pracodawców do nawiązania stosunku pracy z osobą niepełnosprawną są ulgi i świadczenia uzyskane wraz z jej zatrudnieniem.

## IV. Usługi rynku pracy świadczone na rzecz osób zarejestrowanych

Usługami rynku pracy świadczonymi przez Powiatowy Urząd Pracy w Śremie na rzecz osób zarejestrowanych są: pośrednictwo pracy, poradnictwo zawodowe, pomoc w aktywnym poszukiwaniu pracy oraz organizacja szkoleń. Szczegółowe informacje dotyczące stosowania wymienionych usług przedstawiono poniżej.

### 1. Pośrednictwo pracy

Powiatowy Urząd Pracy w Śremie pośredniczy w udzielaniu pomocy bezrobotnym i poszukującym pracy w uzyskaniu odpowiedniego zatrudnienia oraz pracodawcom w pozyskaniu pracowników o poszukiwanych kwalifikacjach zawodowych.

Pośrednictwo pracy jest dostępne, dobrowolne, równe i jawne dla wszystkich bezrobotnych oraz poszukujących pracy.

Pośrednictwo pracy może być prowadzone w formie:

- indywidualnych kontaktów pośrednika pracy z bezrobotnym lub poszukującym pracy,
- giełd pracy, które umożliwiają pracodawcy bezpośredni kontakt z większą grupą kandydatów do pracy na zgłoszone stanowisko pracy,
- targów pracy, które stanowią zbiorową prezentację ofert pracy.

Usługa pośrednictwa pracy świadczona przez pośredników pracy w PUP obejmuje również pośredniczenie w zakresie kierowania odpowiednich kandydatów na następujące formy aktywizacyjne: staże, prace społecznie użyteczne, prace interwencyjne oraz doposażenie lub wyposażenie stanowiska pracy.

Zainteresowane osoby mogą uzyskać także od pośrednika pracy informacje na temat możliwości zatrudnienia oraz warunków życia za granicą, w ramach świadczenia tzw. usługi EURES (dotyczy krajów Unii Europejskiej oraz Europejskiego Obszaru Gospodarczego).

W ewidencji Powiatowego Urzędu Pracy w Śremie według stanu w dniu 30 czerwca 2009 roku figurowało **1 000 pracodawców**. W analogicznym czasie ubiegłego roku liczba ta wynosiła 528. Nastąpił więc wyraźny wzrost liczby współpracujących pracodawców. Wynika to między innymi z aktywnych działań jakie Urząd podejmuje w celu pozyskania nowych pracodawców oraz utrzymania nawiązanych dotychczas kontaktów.

**Tabela 14** Liczba zgłoszonych ofert pracy w I półroczu 2008 i 2009 roku

<b>Liczba zgłoszonych ofert pracy</b>					
<b>01.01.2008 – 30.06.2008</b>			<b>01.01.2009 – 30.06.2009</b>		
<b>Ogółem</b>	<b>w tym</b>		<b>Ogółem</b>	<b>w tym</b>	
	<b>z sektora prywatnego</b>	<b>z sektora publicznego</b>		<b>z sektora prywatnego</b>	<b>z sektora publicznego</b>
<b>528</b>	366	162	<b>464</b>	326	138

Źródło: Załącznik nr 1 do sprawozdania o rynku pracy MPiPS - 01. Opracowanie własne.

W okresie od stycznia do czerwca br. do Powiatowego Urzędu Pracy w Śremie wpłynęły 464 oferty pracy, co w odniesieniu do analogicznego okresu roku poprzedniego oznacza spadek o 64 oferty pracy. Zdecydowaną większość ofert (około 70% ogółu) zgłaszali pracodawcy z sektora prywatnego.

Spadek zapotrzebowania na nowych pracowników wynika przede wszystkim z trudniejszej sytuacji ekonomicznej firm spowodowanej spowolnieniem gospodarki. Taki stan rzeczy nie sprzyja tworzeniu nowych miejsc pracy.

Wśród ofert zgłaszanych w I półroczu 2009 roku do Powiatowego Urzędu Pracy w Śremie, dominowało zapotrzebowanie pracodawców na pracowników posiadających określone kwalifikacje i umiejętności do wykonywania danej pracy.

Liczbę ofert pracy ze względu na oferowane stanowisko w porównaniu z I półroczem roku ubiegłego przedstawiono poniżej:

- 78 ofert – pracownik biurowy (I półrocze 2008 – 16 ofert),
- 61 ofert – robotnik placowy (I półrocze 2008 – 17 ofert),
- 48 ofert – sprzedawca (I półrocze 2008 – 23 oferty),
- 21 ofert – szwaczka (I półrocze 2008 – 11 ofert),
- 18 ofert – pracownik administracyjny (I półrocze 2008 – 40 ofert),
- 16 ofert – robotnik gospodarczy (I półrocze 2008 – 77 ofert).

Od stycznia do czerwca 2009 roku najwięcej ofert pracy wpłynęło do Urzędu na stanowisko pracownika biurowego. Najczęściej dotyczyły one jednak możliwości zorganizowania stażu w tym zawodzie. W analogicznym okresie roku poprzedniego, pracodawcy najczęściej poszukiwali robotników gospodarczych. Na tego typu stanowiskach występuje dość duża rotacja pracowników. Praca robotnika gospodarczego nie wymaga bowiem specjalnych kwalifikacji i umiejętności, liczy się przede wszystkim sprawność

fizyczna. Traktowana jest przez osoby jako zajęcie tymczasowe, stanowiące przystanek w drodze do znalezienia odpowiedniego zatrudnienia.

## 2. Poradnictwo zawodowe

Poradnictwo zawodowe polega w szczególności na udzielaniu informacji o zawodach, informacji o rynku pracy, możliwościach szkolenia i kształcenia, porad ułatwiających wybór zawodu, zmianę kwalifikacji, podjęcie lub zmianę zatrudnienia jak również kierowania na specjalistyczne badania psychologiczne i lekarskie umożliwiające wydawanie opinii o przydatności zawodowej do pracy i zawodu albo kierunku kształcenia. Poradnictwo zawodowe świadczone jest bezrobotnym oraz pracodawcom w zakresie doboru kandydatów do pracy na stanowiska wymagające szczególnych predyspozycji psychofizycznych. Poradnictwo zawodowe prowadzone jest przez doradców zawodowych.

Liczbę i strukturę osób objętych poradami indywidualnymi w roku 2008 i w I półroczu roku 2009 przedstawia Tabela 15.

**Tabela 15** Osoby objęte poradami indywidualnymi

Wyszczególnienie	01.01.2008- 31.12.2008		01.01.2009- 30.06.2009	
	Ogółem	Kobiety	Ogółem	Kobiety
<b>Liczba udzielonych porad, w tym:</b>	<b>110</b>	92	<b>447</b>	293
<b>I. Struktura wieku</b>				
do 25 roku życia	12	9	83	75
powyżej 50 roku życia	32	26	130	107
<b>II. Poziom wykształcenia</b>				
wyższe	7	7	29	22
policealne i średnie zawodowe	22	21	96	53
średnie ogólnokształcące	8	7	45	36
zasadnicze zawodowe	41	30	156	84
gimnazjalne i poniżej	32	27	121	98

*Źródło:* Załącznik nr 4 do sprawozdania MPiPS-01. Opracowanie własne.

Z usług indywidualnego poradnictwa zawodowego w 2008 roku skorzystało 110 osób, w tym 92 kobiety. Tymczasem w I półroczu 2009 roku liczba ta wzrosła o ponad 300% do poziomu 447 osób.

Z powyższych danych wynika, że w okresie od stycznia do czerwca 2009 roku z usług poradnictwa zawodowego skorzystało ponad 65% kobiet oraz ponad 58% osób nisko kwalifikowanych tj. posiadających wykształcenie zasadnicze zawodowe i poniżej.

### 3. Pomoc w aktywnym poszukiwaniu pracy

Pomoc w aktywnym poszukiwaniu pracy polega na przygotowaniu osób bezrobotnych i poszukujących pracy do samodzielnego poszukiwania i podjęcia zatrudnienia oraz innej pracy zarobkowej. Prowadzona jest w formie zajęć aktywizacyjnych. W tym celu lider klubu pracy przekazuje zagadnienia przydatne w uzupełnianiu wiedzy i umiejętności potrzebnych do aktywnego poszukiwania pracy.

Osoby bezrobotne i poszukujące pracy uczestniczące w zajęciach aktywizacyjnych pozyskują wiedzę odnośnie odkrywania własnych umiejętności i możliwości, zasad sporządzania CV i listu motywacyjnego, rynku pracy, przebiegu rozmowy kwalifikacyjnej.

Strukturę osób bezrobotnych uczestniczących w zajęciach aktywizacyjnych przedstawia poniższa Tabela.

**Tabela 16** Struktura osób bezrobotnych uczestniczących w zajęciach aktywizacyjnych w I półroczu 2009 roku

Wyszczególnienie	Uczestnictwo w okresie 01.01.2009r.- 30.06.2009r.		
	Ogółem	Kobiety	Mężczyźni
<b>Liczba uczestników zajęć</b>	<b>118</b>	<b>89</b>	<b>29</b>
<b>I. Struktura wieku</b>			
18 – 24 lat	40	37	3
25 – 34 lat	34	27	7
35 – 44 lat	13	5	8
45 – 54 lat	28	17	11
55 – 59 lat	3	3	0
<b>II. Poziom wykształcenia</b>			
wyższe	2	2	0
policealne i średnie zawodowe	44	31	13
średnie ogólnokształcące	24	21	3
zasadnicze zawodowe	27	18	9
gimnazjalne i poniżej	21	17	4
<b>III. Struktura wg czasu pozostawania bez pracy</b>			
do 1 miesiąca	10	5	5
1 – 3 miesiące	44	27	17
3 – 6 miesięcy	14	9	5
6 – 12 miesięcy	34	32	2
12 – 24 miesiące	11	11	0
powyżej 24 miesięcy	5	5	0

Źródło: Opracowanie własne.

W okresie od stycznia do czerwca bieżącego roku lider klubu pracy przeprowadził **15 spotkań w ramach zajęć aktywizacyjnych** (w formie 2 dniowych warsztatów). Łącznie w w/w zajęciach uczestniczyło **118** osób bezrobotnych i **1** osoba poszukująca pracy (kobieta). Kobiety, w łącznej liczbie **90**, stanowiły ponad 75% ogółu uczestników zajęć.

Udział osób bezrobotnych i poszukujących pracy w zajęciach aktywizacyjnych potwierdzany jest przez Powiatowy Urząd Pracy w Śremie wydaniem zaświadczenia.

#### **4. Szkolenia**

Szkolenia odbywają się w formie pozaszkolnych zajęć i mają na celu uzyskanie, uzupełnienie lub doskonalenie umiejętności i kwalifikacji zawodowych lub ogólnych niezbędnych do wykonywania pracy, w tym umiejętności poszukiwania zatrudnienia.

Powiatowy Urząd Pracy w Śremie organizuje szkolenia w formie grupowej jak i indywidualnej dla:

- 1) *osób bezrobotnych* zarejestrowanych w Urzędzie;
- 2) *osób poszukujących pracy* zarejestrowane w Urzędzie, które:
  - a) są w okresie wypowiedzenia stosunku pracy lub stosunku służbowego z przyczyn dotyczących zakładu pracy,
  - b) są zatrudnione u pracodawcy, wobec którego ogłoszono upadłość lub który jest w stanie likwidacji, z wyłączeniem likwidacji w celu prywatyzacji,
  - c) otrzymują świadczenie socjalne przysługujące na urlopie górniczym lub górniczy zasiłek socjalny, określone w odrębnych przepisach,
  - d) uczestniczą w zajęciach w Centrum Integracji Społecznej lub indywidualnym programie integracji, o którym mowa w przepisach o pomocy społecznej,
  - e) są żołnierzami rezerwy,
  - f) pobierają rentę szkoleniową,
  - g) pobierają świadczenie szkoleniowe, o którym mowa w art. 70 ust. 6 ustawy o promocji zatrudnienia i instytucjach rynku pracy,
  - h) podlegają ubezpieczeniu społecznemu rolników w pełnym zakresie na podstawie przepisów o ubezpieczeniu społecznym rolników, jako domownik lub małżonek rolnika, jeżeli zamierzają podjąć zatrudnienie, inną pracę zarobkową lub działalność gospodarczą poza rolnictwem;
- 3) *osób pracujących (będących w zatrudnieniu lub wykonujących inną pracę zarobkową) w wieku 45 lat i powyżej*, po zarejestrowaniu się w Urzędzie.

Szkolenia grupowe realizowane są zgodnie z planem szkoleń sporządzanym na dany rok kalendarzowy. Szkolenia indywidualne natomiast realizowane są w ciągu całego roku w zależności od potrzeb osób o nie wnioskujących. Zasady dotyczące organizacji szkoleń indywidualnych przez Powiatowy Urząd Pracy w Śremie znajdują się na stronie internetowej [www.pup.srem.pl](http://www.pup.srem.pl).

Do dnia 30 czerwca 2009 roku Powiatowy Urząd Pracy w Śremie zorganizował 9 grupowych szkoleń. Szczegółowe dane zawiera Tabela 17.

**Tabela 17** Szkolenia grupowe zorganizowane przez Powiatowy Urząd Pracy w Śremie w I półroczu 2009 roku

Lp.	Nazwa szkolenia	Termin szkolenia	Liczba objętych osób ogółem	Kobiety	Liczba osób, które ukończyły szkolenie
1.	Kurs ABC Firmy	02.03.09 – 13.03.09	10	4	10
2.	Kurs ABC Firmy	23.03.09 – 03.04.09	10	1	10
3.	Powrót na rynek pracy – aktywizacja osób bezrobotnych	30.03.09 – 21.04.09	12	8	11
4.	Kurs ABC Firmy	15.04.09 – 28.04.09	10	2	10
5.	Sprzedawca z obsługą komputera i kasy fiskalnej oraz dobrą praktyką sanitarną	18.05.09 – 09.06.09	16	16	15
6.	Kurs ABC Firmy	27.05.09 – 09.06.09	12	0	12
7.	Kurs ABC Firmy	15.06.09 – 26.06.09	10	5	10
8.	Kurs podstawowej obsługi komputera	15.06.09 – 26.06.09	10	10	10
9.	Kurs podstawowej obsługi komputera	29.06.09 – 10.07.09	11	11	10
<b>RAZEM</b>			<b>101</b>	<b>57</b>	<b>98</b>

Źródło: Materiały wewnętrzne Powiatowego Urzędu Pracy w Śremie z zakresu usług i instrumentów rynku pracy. Opracowanie własne.



Do końca 2009 roku Urząd planuje jeszcze przeprowadzenie następujących szkoleń grupowych:

- Kurs w zakresie prac wykończeniowych w budownictwie – 10 osób,
- Pracownik ds. kadrowo – płacowych – 15 osób,
- Kurs podstawowej obsługi komputera – 20 osób (2 szkolenia po 10 osób),
- Kurs aktywnego poszukiwania pracy – 24 osoby (2 szkolenia po 12 osób),
- Pracownik ds. pozyskiwania funduszy z Unii Europejskiej – 15 osób,
- Sprzedawca – florysta z obsługą kasy fiskalnej – 10 osób,
- Operator wózków jezdniowych z wymianą butli gazowych – 10 osób.

Powiatowy Urząd Pracy posiada środki Funduszu Pracy dla osób zarejestrowanych zainteresowanych szkoleniami indywidualnymi.

W **2008 roku** szkoleniami grupowymi objęto 331 osób, z czego 297 osób (tj. 89,7% ogółu objętych) zakończyło udział w tej formie wsparcia.

**Wskaźnik efektywności tej formy aktywizacji za okres I półrocza 2009 roku został przedstawiony w Rozdziale IX niniejszego opracowania w Tabeli 30. Przedstawiony wskaźnik nie odzwierciedla jednak jego pełnego obrazu. Kompleksowe dane możliwe będą do przedstawienia dopiero po zakończeniu bieżącego roku.**

## **V. Formy aktywizacji osób zarejestrowanych wspierające usługi rynku pracy**

Celem wsparcia osób zarejestrowanych, Powiatowy Urząd Pracy w Śremie organizuje również staże, prace interwencyjne i prace społecznie użyteczne oraz finansuje podejmowanie przez bezrobotnych działalności gospodarczej jak również refunduje pracodawcom koszty doposażenia lub wyposażenia stanowiska pracy.

### **1. Staże**

*Staż* ma na celu nabycie umiejętności praktycznych w miejscu pracy bez nawiązania stosunku pracy z pracodawcą. Ta forma wsparcia skierowana jest do osób znajdujących się w szczególnej sytuacji na rynku pracy. W związku z nowelizacją *ustawy o promocji zatrudnienia i instytucjach rynku pracy* do grupy tej zalicza się:

- bezrobotnych do 25 roku życia,
- bezrobotnych długotrwale albo po zakończeniu realizacji kontraktu socjalnego, albo kobiety, które nie podjęły zatrudnienia po urodzeniu dziecka,
- bezrobotnych powyżej 50 roku życia,
- bezrobotnych bez kwalifikacji zawodowych, bez doświadczenia zawodowego lub bez wykształcenia średniego,
- bezrobotnych samotnie wychowujących co najmniej jedno dziecko do 18 roku życia,
- bezrobotnych, którzy po odbyciu kary pozbawienia wolności nie podjęli zatrudnienia,
- bezrobotnych niepełnosprawnych.

Organizatorem stażu może być pracodawca, rolnicza spółdzielnia produkcyjna, przedsiębiorca niezatrudniający pracownika oraz osoba fizyczna prowadząca gospodarstwo rolne powyżej 2 ha przeliczeniowych.

Staż może trwać:

- 6 miesięcy,
- 12 miesięcy – dla beneficjentów do 25 roku życia lub do 27 roku życia, jeśli nie upłynął okres 12 miesięcy od dnia określonego w dyplomie ukończenia szkoły wyższej.

W okresie odbywania stażu osoby bezrobotne otrzymują stypendium wypłacane przez PUP w Śremie finansowane ze środków Funduszu Pracy.

**Tabela 18** Osoby objęte stażem w I półroczu 2008 i 2009 roku

L.p.	Okres realizacji	Liczba osób objętych ogółem	Kobiety
1.	01.01.2008-30.06.2008	92	70
2.	01.01.2009-30.06.2009	105	79

*Źródło:* Materiały wewnętrzne Powiatowego Urzędu Pracy w Śremie z zakresu usług i instrumentów rynku pracy. Opracowanie własne.

Wskaźnik efektywności tej formy aktywizacji za okres I półrocza 2009 roku został przedstawiony w Rozdziale IX niniejszego opracowania w Tabeli 30. Przedstawiony wskaźnik nie odzwierciedla jednak jego pełnego obrazu. Kompleksowe dane możliwe będą do przedstawienia dopiero po zakończeniu bieżącego roku.

## **2. Prace interwencyjne i prace społecznie użyteczne**

### **Prace interwencyjne**

*Prace interwencyjne* oznaczają zatrudnienie bezrobotnego przez pracodawcę, które nastąpiło w wyniku umowy zawartej ze Starostą i ma na celu wsparcie osób będących w szczególnej sytuacji na rynku pracy. Pozwalają one na okresową aktywizację osób bezrobotnych oraz stwarzają szansę na późniejsze zatrudnienie.

W ramach prac interwencyjnych kieruje się osoby będące w szczególnie niekorzystnej i bardzo niekorzystnej sytuacji, o których mowa w art. 2 pkt 18 i 19 rozporządzenia Komisji (WE) nr 800/2008, jak również osoby będące w szczególnej sytuacji na rynku pracy.

Pracodawca, u którego skierowany bezrobotny będzie wykonywać prace interwencyjne, zawiera z bezrobotnym umowę o pracę oraz otrzymuje refundację kosztów wynagrodzenia i składek na ubezpieczenia społeczne.

W ramach tej formy pomocy w **I półroczu 2009 roku** zostało objętych **6 osób bezrobotnych**.

## Prace społecznie użyteczne

*Prace społecznie użyteczne* to wykonywanie prac przez bezrobotnych bez prawa do zasiłku korzystających ze świadczeń z pomocy społecznej na terenie gminy, w której bezrobotni zamieszkują lub przebywają, w wymiarze do 10 godzin w tygodniu. Bezrobotni skierowani przez Powiatowy Urząd Pracy do wykonywania w/w prac otrzymują świadczenie pieniężne w wysokości 6,80 zł za każdą godzinę wykonywania prac społecznie użytecznych (do maja 2009 roku - 6,50 zł). Przysługujące świadczenie wypłacane jest przez gminę, w której prace są wykonywane.

**Tabela 19** Osoby bezrobotne objęte pracami społecznie użytecznymi w 2009 roku

Lp.	Organizator prac społecznie użytecznych	Termin wykonywania prac	Liczba bezrobotnych ogółem
1.	Urząd Miasta i Gminy w Śremie	01.04.2009- 30.10.2009	<b>6</b>
2.	Urząd Miasta i Gminy w Książu Wlkp.	01.04.2009- 30.10.2009	<b>31</b>
3.	Urząd Miasta i Gminy w Dolsku	01.04.2009- 30.11.2009	<b>10</b>
4.	Urząd Gminy w Brodnicy	01.04.2009- 30.11.2009	<b>9</b>
<b>RAZEM</b>			<b>56</b>

*Źródło:* Materiały wewnętrzne Powiatowego Urzędu Pracy w Śremie z zakresu usług i instrumentów rynku pracy. Opracowanie własne.

W ramach prac społecznie użytecznych bezrobotni wykonują prace pielęgnacyjne zieleni miejskiej, prace porządkowe w zakresie malowania i czyszczenia płotów, prac porządkowych wokół budynków, naprawy i wymiany chodników na terenie wsi i miasta, sprzątania wiat autobusowych oraz szkolnych, wycinki krzewów przy drogach gminnych oraz usług opiekuńczych w miejscu zamieszkania podopiecznych, prace w zakresie porządkowania terenów wokół obiektów gminnych, boisk, placów zabaw, przystanków autobusowych, czy wykonywanie drobnych napraw.

**Tabela 20** Osoby bezrobotne skierowane do wykonywania prac społecznie użytecznych w I półroczu 2008 i 2009 roku

Termin wykonywania prac	Liczba skierowanych bezrobotnych	
	Ogółem	Kobiet
do 30.06.2008 roku	53	45
do 30.06.2009 roku	54	36

Źródło: Materiały wewnętrzne Powiatowego Urzędu Pracy w Śremie z zakresu usług i instrumentów rynku pracy. Opracowanie własne.

Wskaźnik efektywności tej formy aktywizacji za okres I półrocza 2009 roku został przedstawiony w Rozdziale IX niniejszego opracowania w Tabeli 30. Przedstawiony wskaźnik nie odzwierciedla jednak pełnego obrazu. Kompleksowe dane możliwe będą do przedstawienia dopiero po zakończeniu bieżącego roku.

### 3. Finansowanie podejmowanej przez bezrobotnych działalności gospodarczej

Osobie bezrobotnej ze środków Funduszu Pracy mogą być przyznane jednorazowe środki na podjęcie działalności gospodarczej, w tym na pokrycie kosztów pomocy prawnej, konsultacji i doradztwa związane z podjęciem tej działalności.

Wyżej wymieniona pomoc przyznawana jest na wniosek osoby bezrobotnej zarejestrowanej w Powiatowym Urzędzie Pracy w Śremie. Ubiegający się o uzyskanie środków na podjęcie działalności gospodarczej może zostać skierowany na kurs z zakresu podstaw przedsiębiorczości.

Wysokość przyznawanych środków określana jest w umowie i nie może być wyższa od kwoty **6-krotnego przeciętnego wynagrodzenia** (w dniu 30.06.09r. - 19 113, 66 zł).

W okresie **od stycznia do czerwca 2009 roku** jednorazowe środki na podjęcie działalności gospodarczej otrzymało **20 osób bezrobotnych**, w tym 5 kobiet. W stosunku do analogicznego okresu roku ubiegłego liczba ta pozostała na niezmiennym poziomie.

Bezrobotni najczęściej przeznaczali otrzymane środki na:

- usługi ogólnobudowlane,
- usługi komputerowe,
- usługi kosmetyczne.

#### **4. Refundacje dla pracodawców**

Podmiot prowadzący działalność gospodarczą może ubiegać się o zrefundowanie kosztów wyposażenia lub doposażenia stanowiska pracy dla skierowanego bezrobotnego. Środki te w **wysokości nieprzekraczającej 6-krotnej wysokości przeciętnego wynagrodzenia** pochodzą z Funduszu Pracy (w dniu 30.06.09r. - 19 113, 66 zł).

O środki te może ubiegać się podmiot prowadzący działalność gospodarczą, który przez okres co najmniej 24 miesięcy zatrudni osobę bezrobotną skierowaną przez Urząd.

W okresie **od stycznia do czerwca 2009 roku** Powiatowy Urząd Pracy nie przeznaczył środków na utworzenie nowego lub doposażenie już istniejącego stanowiska pracy. W ramach tej formy skierowano jednak **32 osoby bezrobotne** na umowy wcześniej zawarte, gdzie nastąpiło rozwiązanie stosunku pracy pracodawcy ze skierowaną osobą bezrobotną.

Pierwsze wnioski od pracodawców zamierzających zatrudnić osoby bezrobotne w ramach wyposażenia lub doposażenia stanowiska pracy, zostały rozpatrzone na posiedzeniu Komisji w dniu 22 czerwca 2009 roku. W związku z tym zawarcie umów i skierowanie osób bezrobotnych nastąpi w terminie późniejszym tj. wykraczającym poza obszar analizowanego okresu. Brak zastosowania tej formy aktywizacji bezrobotnych w I półroczu 2009 roku spowodowany był wejściem w życie dopiero w kwietniu br. aktu wykonawczego do ustawy o promocji zatrudnienia i instytucjach rynku pracy, umożliwiającego realizację tej formy pomocy.

**Mimo niesprzyjającej koniunktury gospodarczej wpływającej na rynek pracy pracodawcy wykazują duże zainteresowanie tworzeniem miejsc pracy dla bezrobotnych w ramach wyposażenia lub doposażenia stanowiska pracy.**

**Wskaźnik efektywności tej formy aktywizacji za okres I półrocza 2009 roku został przedstawiony w Rozdziale IX niniejszego opracowania w Tabeli 30. Przedstawiony wskaźnik nie odzwierciedla jednak pełnego obrazu. Kompleksowe dane możliwe będą do przedstawienia dopiero po zakończeniu bieżącego roku.**

## VI. Pozostałe formy wsparcia

Powiatowy Urząd Pracy w Śremie dodatkowo wspiera osoby zarejestrowane wypłacając im dodatki aktywizacyjne, refundując koszty przejazdu, koszty opieki nad dzieckiem do lat 7 oraz finansując studia podyplomowe i świadczenia przysługujące rolnikom zwalnianym z pracy. Ponadto w uzasadnionych przypadkach przed podjęciem form aktywizacji Urząd kieruje osoby bezrobotne na badania lekarskie mające na celu stwierdzenie ich zdolności do proponowanej formy wsparcia.

### 1. Dodatki aktywizacyjne

Jednym z instrumentów wspierających pośrednictwo pracy jest dodatek aktywizacyjny. O świadczenie to, na swój wniosek, może ubiegać się **osoba bezrobotna z prawem do zasiłku**, jeżeli:

- w wyniku skierowania przez powiatowy urząd pracy podjęła zatrudnienie w niepełnym wymiarze czasu pracy obowiązującym w danym zawodzie lub służbie i otrzymuje wynagrodzenie niższe od minimalnego wynagrodzenia za pracę,
- z własnej inicjatywy podjęła zatrudnienie lub inną pracę zarobkową.

Dodatku aktywizacyjnego nie przyznaje się jednak w sytuacji:

- skierowania bezrobotnego do prac interwencyjnych, robót publicznych lub na stanowisko utworzone w ramach refundacji kosztów jego wyposażenia lub wyposażenia,
- podjęcia przez bezrobotnego z własnej inicjatywy zatrudnienia lub innej pracy zarobkowej u pracodawcy, u którego był zatrudniony bezpośrednio przed rejestracją,
- podjęcia przez bezrobotnego z własnej inicjatywy zatrudnienia lub innej pracy zarobkowej za granicą Rzeczypospolitej Polskiej u pracodawcy zagranicznego.

W Powiatowym Urzędzie Pracy w Śremie w I półroczu bieżącego roku wypłacano dodatek aktywizacyjny tylko bezrobotnym, którzy podjęli pracę z własnej inicjatywy. W tym przypadku dodatek przyznawany był przez połowę okresu, w jakim bezrobotnemu przysługiwałby jeszcze zasiłek, w wysokości 50% kwoty zasiłku dla bezrobotnych (do maja 2009 roku - 275,90 zł brutto, od czerwca 2009 roku 287,50 zł brutto). Dodatek aktywizacyjny przyznawany jest w formie decyzji administracyjnej.

**Tabela 21** Liczba osób bezrobotnych otrzymujących dodatek aktywizacyjny

<b>Liczba osób bezrobotnych otrzymujących dodatek aktywizacyjny</b>		
<b>Okres</b>	<b>Ogółem</b>	<b>Kobiety</b>
<b>01.01.2008 – 30.06.2008</b>	<b>107</b>	<b>56</b>
<b>01.01.2009 – 30.06.2009</b>	<b>168</b>	<b>71</b>

Źródło: Sprawozdanie o rynku pracy MPiPS-01. Opracowanie własne.

W I półroczu 2008 roku dodatek aktywizacyjny pobierało 107 osób, w tym około 52% kobiet. W tym samym okresie roku bieżącego liczba ta wzrosła o 57% do poziomu 168 osób. Biorąc pod uwagę kobiety, ich liczba wzrosła do poziomu 71.

Wzrost liczby osób pobierających zasiłek aktywizacyjny świadczy o ich aktywności i dużym zaangażowaniu w poszukiwaniu pracy.

## **2. Refundacja kosztów przejazdu**

W ramach instrumentów rynku pracy wspierających podstawowe usługi rynku pracy, Powiatowy Urząd Pracy w Śremie może dokonywać zwrotu kosztów przejazdu. O zwrot ten mogą ubiegać się osoby bezrobotne, które zostały skierowane przez PUP do:

- pracodawcy zgłaszającego ofertę pracy,
- miejsca zatrudnienia lub innej pracy zarobkowej
- miejsca odbywania stażu (przygotowania zawodowego w miejscu pracy),
- miejsca szkolenia,
- miejsca odbywania zajęć w zakresie poradnictwa zawodowego lub pomocy w aktywnym poszukiwaniu pracy,
- miejsca wykonywania prac społecznie użytecznych.

Przyznawanie i dokonywanie zwrotu kosztów przejazdu jest formą fakultatywną i możliwe jest do wysokości środków określonych w planie finansowym Funduszu Pracy.

Zasady refundacji kosztów przejazdu przez Powiatowy Urząd Pracy w Śremie znajdują się na stronie internetowej **www.pup.srem.pl**.



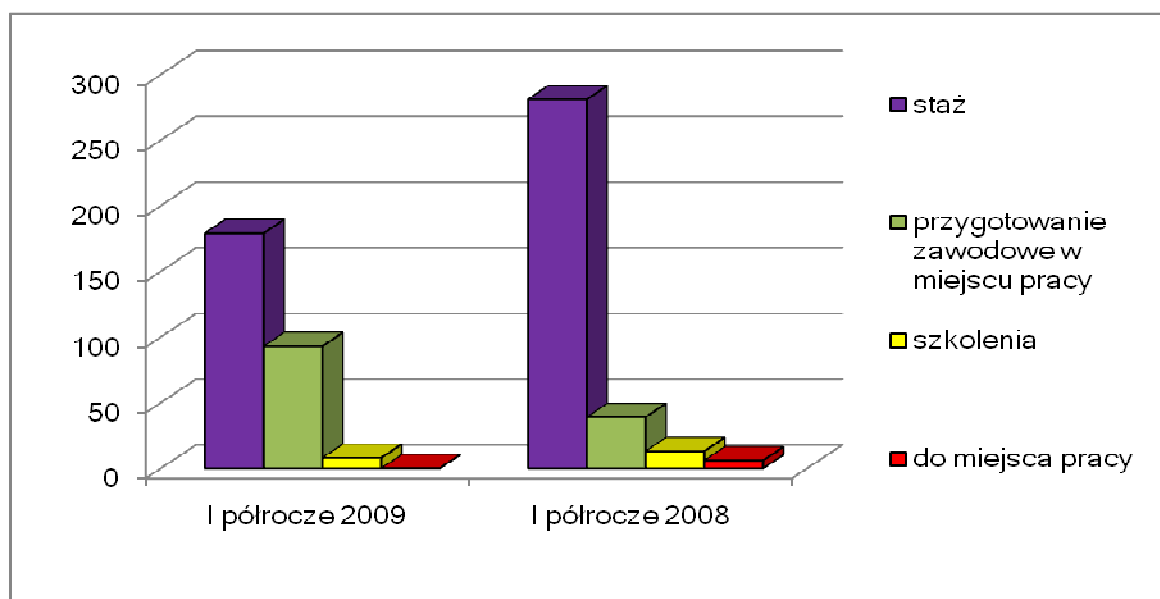
Liczbę osób objętych tą formą pomocy w I półroczu 2008 i 2009 roku przedstawia Tabela 22.

**Tabela 22** Liczba osób bezrobotnych, którym dokonano zwrotu kosztów przejazdu

Forma wsparcia	I półrocze 2008 roku		I półrocze 2009 roku	
	Ogółem	Kobiety	Ogółem	Kobiety
Staż	281	214	179	178
Przygotowanie zawodowe w miejscu pracy	39	32	93	80
Szkolenia	13	10	8	8
Do miejsca pracy	6	0	0	0
<b>RAZEM</b>	<b>339</b>	<b>256</b>	<b>280</b>	<b>266</b>

Źródło: Opracowanie własne.

**Wykres 10** Liczba osób bezrobotnych, którym dokonano zwrotu kosztów przejazdu



Źródło: Tabela 22

### 3. Finansowanie studiów podyplomowych

O sfinansowanie studiów podyplomowych może ubiegać się:

- osoba bezrobotna,
- osoba poszukująca pracy (grupa osób uprawnionych została wymieniona w Rozdziale IV pkt. 4 na stronie 30 niniejszego opracowania),
- pracownik oraz osoba wykonująca inną pracę zarobkową w wieku 45 lat i powyżej, zainteresowana pomocą w rozwoju zawodowym, po zarejestrowaniu się w Urzędzie.

Na wniosek wyżej wymienionych osób Urząd może sfinansować z Funduszu Pracy koszty studiów podyplomowych należne organizatorowi studiów, do wysokości 100%, nie więcej jednak niż 300% przeciętnego wynagrodzenia (w dniu 30.06.09r. – 9 556,83 zł).

Osobie posiadającej status bezrobotnego, której Urząd przyznał dofinansowanie kosztów studiów podyplomowych, za okres uczestnictwa w zajęciach przewidzianych programem studiów przysługuje stypendium w wysokości 20% zasiłku dla bezrobotnych (w dniu 30.06.09r. – 115,00 zł).

Osoba bezrobotna, która w trakcie studiów podjęła zatrudnienie, przysługuje stypendium w wysokości 20% zasiłku, od ostatniego dnia miesiąca, w którym podjęła zatrudnienie, do zakończenia studiów.

**W okresie od stycznia do czerwca 2009 roku Powiatowy Urząd Pracy sfinansował koszty studiów podyplomowych oraz wypłacił stypendium 1 osobie bezrobotnej.**

#### **4. Koszty opieki nad dzieckiem do lat 7 oraz świadczenia przysługujące rolnikom zwalnianym z pracy**

W przypadku podjęcia pracy, uczestnictwa w stażu czy szkoleniu przez osobę bezrobotną samotnie wychowującą co najmniej jedno dziecko do lat 7 pracy, Powiatowy Urząd Pracy może refundować poniesione koszty opieki nad tym dzieckiem. Refundacja przysługuje w wysokości nie wyższej niż połowa zasiłku dla bezrobotnych (w dniu 30.06.2009r. – 287,50 złotych). Refundacji dokonuje się po udokumentowaniu poniesionych kosztów.

**W okresie od stycznia do czerwca 2009 roku Powiatowy Urząd Pracy zrefundował w/w koszty 1 osobie bezrobotnej.**

Osobie podlegającej ubezpieczeniu społecznemu rolników, która została zwolniona z przyczyn dotyczących zakładu pracy i która nie jest uprawniona do zasiłku przysługuje pokrycie składek na ubezpieczenia społeczne rolników w okresie pierwszych czterech kwartałów po rozwiązaniu stosunku pracy.

**W okresie od stycznia do czerwca 2009 roku Powiatowy Urząd Pracy sfinansował składki na ubezpieczenia społeczne 1 osobie.**

## VII. Partnerstwa i współpraca

### Partnerstwa lokalne

O *partnerstwie lokalnym* możemy mówić w sytuacji współpracy partnerów wspólnie realizujących określone działania i wdrażających różnorodne inicjatywy na rzecz społeczności lokalnej. Współpracujące ze sobą podmioty w sposób systematyczny i trwały oraz z wykorzystaniem innowacyjnych metod i środków planują, projektują, wdrażają i realizują określone projekty i inicjatywy.

Powiatowy Urząd Pracy w Śremie nawiązał współpracę w ramach poniżej wymienionych projektów:

#### 1) „Barwny Horyzont”

Powyższe porozumienie zostało zawarte w dniu 11 maja 2009 roku z Ośrodkiem Pomocy Społecznej w Książu Wlkp.

Współpraca ma na celu m.in. aktywizację osób bezrobotnych i poszukujących pracy zarejestrowanych w Powiatowym Urzędzie Pracy w Śremie. Działania kierowane są do **10 osób** w zakresie aktywnej integracji i obejmują:

- szkolenie prowadzone przez psychologa mające na celu podniesienie poczucia własnej wartości i nabycie kompetencji społecznych,
- szkolenie prowadzone przez doradcę zawodowego,
- skierowanie osób na kurs prawa jazdy,
- skierowanie na kursy zawodowe: obsługa kas fiskalnych i komputera.

Kompleksowość wsparcia w projekcie polega na wyposażeniu uczestników w umiejętność elastycznego poruszania się po rynku pracy i wytworzenia w ich świadomości konieczności stałego inwestowania w wiedzę i podnoszenie kwalifikacji zawodowych.

#### 2) „Aktywność się opłaca”



W ramach porozumienia zawartego na okres od 2 stycznia do 31 grudnia 2009 roku z Ośrodkiem Pomocy Społecznej w Śremie, działaniami objęto **10 kobiet samotnie wychowujących dzieci oraz 10 kobiet powyżej 50 roku życia**. Projekt ma głównie na celu ograniczenie zjawiska marginalizacji społecznej i zawodowej kobiet z terenu Gminy Śrem, korzystających z form wsparcia

oferowanych przez Ośrodek Pomocy Społecznej oraz przygotowanie tych osób do aktywnego uczestnictwa w życiu społecznym i rynku pracy.

W ramach zawartego porozumienia Powiatowy Urząd Pracy skierował w/w beneficjentów na szkolenia:

- z zakresu podstawowej obsługi komputera,
- sprzedawca z obsługą kasy fiskalnej.

### 3) „Aktywizacja dla kobiet z powiatu śremskiego”

Powiatowy Urząd Pracy był partnerem Wielkopolskiego Stowarzyszenia Rozwoju i Promocji Obszarów Wiejskich w Środzie Wlkp. w okresie od 2 lutego do 31 maja 2009 roku. Projekt skierowany był dla **60 kobiet bezrobotnych, poszukujących pracy lub pracujących w rolnictwie** mieszkających na terenie Powiatu Śremskiego.

Celem projektu było podniesienie kwalifikacji społecznych kobiet, nabycie umiejętności praktycznych oraz zwiększenie szans na zatrudnienie. Warsztaty prowadzone w ramach projektu przez doradcę zawodowego obejmowały takie zagadnienia jak: analiza lokalnego rynku pracy, pisanie CV, listu motywacyjnego, przeprowadzanie rozmowy kwalifikacyjnej oraz techniki autoprezentacji. Warsztaty prowadzone przez psychologa zaznajomiły osoby ze sposobami radzenia sobie ze stresem, tworzeniem więzi społecznych oraz podstawowych kompetencji społecznych.

### 4) „Aktywni na rynku pracy”

Porozumienie partnerskie zawarte 1 października 2008 roku z Wielkopolską Agencją Rozwoju Sp. z o.o. ma charakter projektu szkoleniowego. Obejmuje działania (do realizacji w 2009 roku) w zakresie umiejętności poszukiwania pracy, skierowane do **20 osób bezrobotnych z terenu Powiatu Śremskiego**, zagrożonych wykluczeniem społecznym.

Celem działań w ramach zawartego porozumienia jest udzielenie wsparcia osobom bezrobotnym w zakresie przeciwdziałania zjawisku wykluczenia społecznego. Poza tym projekt ma za zadanie podniesienie poziomu motywacji i pewności siebie w poszukiwaniu zatrudnienia, a także poprawę zdolności przekwalifikowania oraz zwiększenie świadomości o lokalnym rynku pracy.

### 5) „W drogę do sukcesu – rozwój aktywnej integracji”

Porozumieniem partnerskim zawartym 1 października 2008 roku z Wielkopolską Agencją Rozwoju Sp. z o.o. w 2009 roku objętych zostanie **30 osób bezrobotnych z terenu Powiatu Śremskiego**, zagrożonych wykluczeniem społecznym.

W ramach porozumienia 30 osób ukończy kurs na operatora wózków widłowych oraz otrzyma certyfikat zaświadczający o w/w uprawnieniach. Osoby te uzyskają także wsparcie psychologiczno – doradcze. Uczestnictwo bezrobotnych w projekcie podniesie ich kwalifikacje zawodowe oraz szanse na lokalnym rynku pracy.

## **Forum Przedsiębiorców**

W kwietniu 2009 roku odbyło się **VII Forum Przedsiębiorców Powiatu Śremskiego**. Współorganizatorami spotkania byli Powiatowy Urząd Pracy w Śremie oraz Unia Gospodarcza Regionu Śremskiego – Śremski Ośrodek Wspierania Małej Przedsiębiorczości w Śremie. Na Forum omówiono następujące zagadnienia:

- zmiana form wsparcia przedsiębiorców w związku z nowelizacją ustawy o promocji zatrudnienia i instytucjach rynku pracy,
- formy wsparcia dla pracodawców zatrudniających osoby niepełnosprawne,
- dofinansowanie do wynagrodzeń zatrudnionych pracowników niepełnosprawnych,
- oferta zewnętrznego finansowania działalności gospodarczej,
- wsparcie przedsiębiorczości w okresie programowania 2007-2013,
- oferta inwestycyjna Gminy Śrem.

Forum cieszyło się dużym zainteresowaniem pracodawców.

## **Współpraca z Zakładem Ubezpieczeń Społecznych**

W czerwcu 2009 roku w Zakładzie Ubezpieczeń Społecznych w Śremie odbyło się spotkanie informacyjne dla przedsiębiorców pn. *„Jedno okienko – jak z niego korzystać”*. Prelegentami spotkania byli przedstawiciele Zakładu Ubezpieczeń Społecznych w Śremie, Urzędu Skarbowego w Śremie, Urzędu Miejskiego w Śremie oraz Powiatowego Urzędu Pracy w Śremie. Podczas spotkania zaproszeni eksperci przekazywali informacje dotyczące zakładania firm, ich zawieszania/odwieszania, a także zasad rozliczania i dokumentowania.

Pracownik PUP dokonał prezentacji zagadnienia dotyczącego możliwości ubiegania się o środki na podjęcie działalności gospodarczej (pomoc w samozatrudnieniu).

Uczestnicy spotkania otrzymali bezpłatne materiały informacyjne, mogli również zasięgnąć porady bezpośrednio u specjalistów.

Patronat nad tą ogólnopolską akcją objęła Gazeta Prawna i portal finansowy Bankier.pl.

## VIII. Projekty współfinansowane z Unii Europejskiej w ramach Europejskiego Funduszu Społecznego



UNIA EUROPEJSKA  
EUROPEJSKI  
FUNDUSZ SPOŁECZNY



### 1. „Bądź gotowy dziś...do zmian”

W 2008 roku Powiat Śremski podpisał umowę o realizację projektu pn. „*Bądź gotowy dziś...do zmian*”. Jest to projekt systemowy realizowany w okresie **od 01.01.2008r. do 31.12.2013r.** w ramach Priorytetu VI *Rynek pracy otwarty dla wszystkich*, Działanie 6.1 *Poprawa dostępu do zatrudnienia oraz wspieranie aktywności zawodowej w regionie*, Poddziałanie 6.1.3 *Poprawa zdolności do zatrudnienia oraz podnoszenie poziomu aktywności zawodowej osób bezrobotnych* Programu Operacyjnego Kapitał Ludzki 2007-2013.

Celem projektu jest aktywizacja zawodowa i poprawa sytuacji społeczno-ekonomicznej osób bezrobotnych, w tym w szczególności osób znajdujących się w szczególnej sytuacji na rynku pracy oraz ułatwienie tym osobom ponownej integracji z rynkiem pracy.

W okresie od stycznia do grudnia 2008 roku aktywizacja w ramach projektu polegała na organizowaniu takich form wsparcia jak: staże, przygotowania zawodowe w miejscu pracy, szkolenia zawodowe i szkolenia dla osób zamierzających podjąć samozatrudnienie, udzielanie jednorazowo środków na podjęcie działalności gospodarczej, w tym na doradztwo.

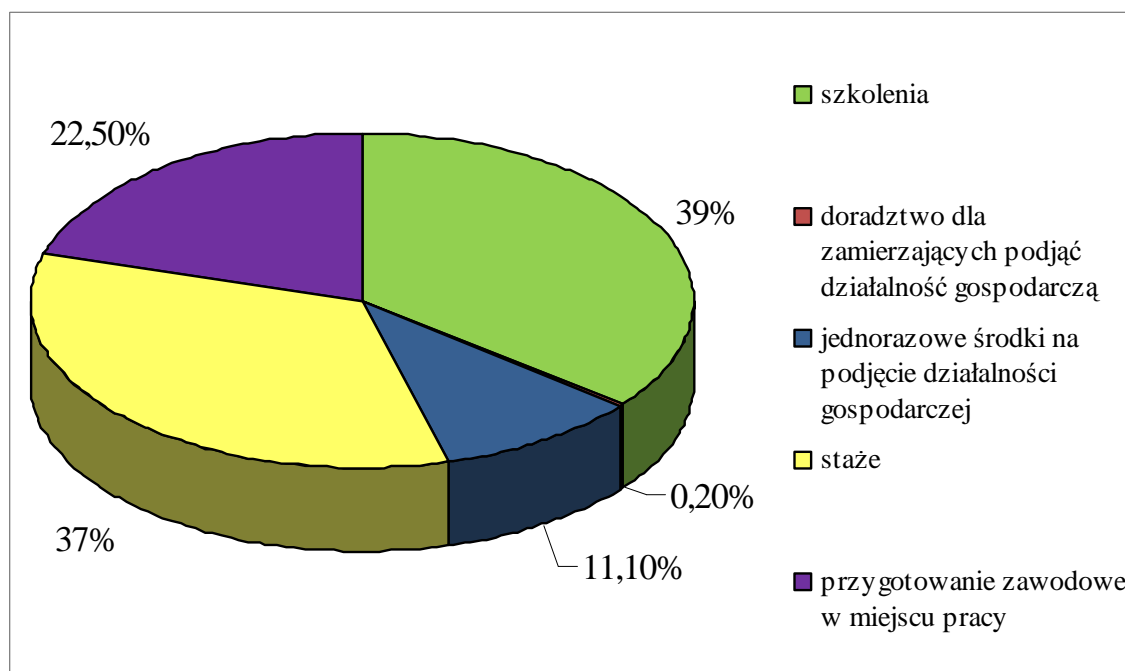
W roku 2008 osobom bezrobotnym udzielono wsparcia w formach wskazanych Tabeli 23.

**Tabela 23** Rodzaje wsparcia udzielonego bezrobotnym w 2008 roku w ramach projektu współfinansowanego z Unii Europejskiej w ramach Europejskiego Funduszu Społecznego

Tytuł projektu	Liczba osób objętych projektem w 2008 roku	w tym:				
		Szkoleniem	Doradztwem dla zamierzających podjąć działalność gospodarczą	Jednorazowymi środkami na podjęcie działalności gospodarczej	Stażem	Przygotowaniem zawodowym w miejscu pracy
<i>Bądź gotowy dziś... do zmian</i>	449	175	1	50	166	101

Źródło: Materiały wewnętrzne Powiatowego Urzędu Pracy w Śremie z zakresu usług i instrumentów rynku pracy. Opracowanie własne.

**Wykres 11** Struktura udzielonego wsparcia w 2008 roku



Źródło: Tabela 23

Największy udział w ogóle objętych projektem w 2008 roku stanowiły osoby skierowane na szkolenia – 39%. Kolejnymi pod względem wielkości formami wsparcia były staże i przygotowania zawodowe w miejscu pracy. Stanowiły odpowiednio – 37% i 22,5%.

W okresie **od 01.01.2008 roku do 30.06.2009 roku** udział w projekcie rozpoczęło **łącznie 497 osób**: w tym 340 kobiet i 157 mężczyzn. Wśród osób tych znalazło się:

- 145 długotrwale bezrobotnych, w tym: 120 kobiet i 25 mężczyzn,
- 19 osób niepełnosprawnych, w tym 14 kobiet i 5 mężczyzn,
- 191 osób z terenów wiejskich, w tym 129 kobiet i 62 mężczyzn.

Od początku **stycznia do końca czerwca 2009 roku** w ramach projektu udzielono następującego wsparcia:

- **40 osób** skierowano na kurs ABC Firmy, przygotowujący do prowadzenia własnej działalności gospodarczej, w ramach ubiegania się o jednorazowe środki na jej podjęcie,
- **10 osób** skierowano na kurs z zakresu podstaw obsługi komputera,
- **20 osób** otrzymało jednorazowe środki na podjęcie działalności gospodarczej.

Do końca 2009 roku działaniami w ramach projektu „*Bądź gotowy dziś...do zmian*” objętych zostanie jeszcze:

- **30 osób** – kurs ABC Firmy,
- **10 osób** – kurs z zakresu podstaw obsługi komputera,
- **40 osób** - jednorazowe środki na rozpoczęcie działalności gospodarczej (w tym 30 osób po uprzednim odbyciu kursu ABC Firmy) .

Dzięki środkom pozyskanym na realizację projektu współfinansowanego z Unii Europejskiej w ramach Europejskiego Funduszu Społecznego możliwa jest aktywizacja dodatkowej grupy bezrobotnych. Realizowane działania przyczyniają się do przezwyciężania barier, na które napotykają bezrobotni, zarówno młodzież wkraczająca na rynek pracy, jak i osoby powracające na rynek po długotrwałej przerwie w zatrudnieniu. W 2008 roku i w I połowie 2009 roku projekt w znaczący sposób przyczynił się do poprawy sytuacji grupy docelowej przez zwiększenie jej szans na rynku pracy, a tym samym ułatwienia startu zawodowego lub powrotu na rynek pracy.

## **2. „Wysoki standard – gwarantem sukcesu”**

W Powiatowym Urzędzie Pracy w Śremie w okresie **od 01.05.2008r. do 31.12.2009r.** realizowany jest projekt konkursowy w ramach Priorytetu VI *Rynek pracy otwarty dla wszystkich*, Działanie 6.1 *Poprawa dostępu do zatrudnienia oraz wspieranie aktywności*



*zawodowej w regionie, Poddziałanie 6.1.2 Wsparcie powiatowych i wojewódzkich urzędów pracy w realizacji zadań na rzecz aktywizacji zawodowej osób bezrobotnych w regionie.*

Projekt ten ma na celu wzmocnienie usług rynku pracy oraz dostosowanie się do potrzeb klientów, zarówno osób pozostających bez pracy, jak i pracodawców.

Projekt jest skierowany do pracowników kluczowych Powiatowego Urzędu Pracy w Śremie.

W ramach projektu realizowane są następujące działania:

- zatrudnienie pracowników na stanowiskach kluczowych (pośrednicy pracy i doradca zawodowy),
- szkolenia dla pracowników kluczowych,
- badanie lokalnego rynku pracy, publikacja i upowszechnianie wyników analizy.

Badanie lokalnego rynku pracy zostało przeprowadzone w końcu 2008 roku i obejmowało „Badanie wśród pracodawców zainteresowanych zatrudnieniem osób niepełnosprawnych na terenie powiatu śremskiego”. Zakres badań, który objął 300 podmiotów gospodarczych, dotyczył przede wszystkim:

- stopnia zainteresowania pracodawców zatrudnieniem osób niepełnosprawnych,
- scharakteryzowania wymagań pracodawców, co do kompetencji osób niepełnosprawnych (m.in. poziom oraz kierunek wykształcenia, umiejętności specjalistyczne, obsługa komputera),
- zidentyfikowania oczekiwań pracodawców w zakresie świadczonych przez PUP w Śremie usług,
- analizy barier dotyczących zatrudniania osób niepełnosprawnych.

Końcowym etapem badania była ich publikacja oraz upowszechnienie wyników badań podczas konferencji.

### **3. „Profesjonalny pracownik”**

Powiatowy Urząd Pracy w Śremie złożył wniosek o realizację projektu konkursowego pn. „Profesjonalny pracownik” w ramach Programu Operacyjnego Kapitał Ludzki 2007-2013 Priorytet VI *Rynek pracy otwarty dla wszystkich*, Działanie 6.1 *Poprawa dostępu do zatrudnienia oraz wspieranie aktywności zawodowej w regionie*, Poddziałanie 6.1.2 *Wsparcie powiatowych i wojewódzkich urzędów pracy w realizacji zadań na rzecz aktywizacji zawodowej osób bezrobotnych w regionie.*

Wniosek przeszedł ocenę formalną i jest w trakcie dokonywania przez Komisję Oceny Projektów oceny merytorycznej. Realizacja projektu przewidziana jest na okres **od 01.06.2009r. do 30.09.2011r.**

Wartość projektu wynosi 447.058,82 złotych, w tym w roku 2009 – 80.600,58 złotych, w roku 2010 – 217.430,82 złotych i w roku 2011 – 149.027,42 złotych.

W ramach projektu zostaną podjęte następujące działania: zatrudnienie w Powiatowym Urzędzie Pracy w Śremie kluczowych pracowników (pośredników pracy, doradców zawodowych) oraz utrzymanie stanowisk pracy powstałych podczas realizacji projektu „Wysoki standard – gwarantem sukcesu”, szkolenia oraz studia podyplomowe dla kluczowych pracowników.

#### **4. „Perspektywy lokalnych rynków pracy”**

W czerwcu bieżącego roku Powiatowy Urząd Pracy w Śremie złożył wniosek o realizację projektu konkursowego o nazwie „*Perspektywy lokalnych rynków pracy*” w ramach Programu Operacyjnego Kapitał Ludzki 2007-2013, Priorytet VI *Rynek pracy otwarty dla wszystkich*, Działanie 6.1 *Poprawa dostępu do zatrudnienia oraz wspieranie aktywności zawodowej w regionie*, Poddziałanie 6.1.2 *Wsparcie powiatowych i wojewódzkich urzędów pracy w realizacji zadań na rzecz aktywizacji zawodowej osób bezrobotnych w regionie*.

Wniosek przeszedł ocenę formalną i jest w trakcie dokonywania przez Komisję Oceny Projektów oceny merytorycznej. Projekt ma charakter badawczy, a jego realizacja przewidziana jest na okres **od 01.01.2010r. do 31.12.2010r.**

Wartość projektu wynosi 192.979,38 złotych, w tym wkład własny ze środków Funduszu Pracy 28.946,91 złotych.

W ramach projektu zostanie przeprowadzona diagnoza lokalnych rynków pracy zakończona publikacją oraz upowszechnieniem wyników analizy.

## IX. Struktura i wykorzystanie środków Funduszu Pracy w Powiecie Śremskim

Powiatowy Urząd Pracy w Śreмі dysponuje w 2009 roku kwotą środków Funduszu Pracy przeznaczonych na podejmowanie działań zmierzających do ograniczenia bezrobocia oraz łagodzenia jego skutków w wysokości **4.579.800 złotych**.

Podstawowa kwota środków dla samorządu powiatowego na 2009 roku przyznana została w lutym br. w wysokości 1.910.700 złotych. Była ona niższa o 5,3% w porównaniu do roku poprzedniego.

W wyniku podjętych działań Powiatowy Urząd Pracy pozyskał z rezerwy Marszałka i z rezerwy Ministra Pracy dodatkowe środki, które były przyznawane w transzach:

- ✓ w kwietniu br. - 422.900 złotych,
- ✓ w maju br. - 758.400 złotych,
- ✓ w czerwcu br. - 1.487.800 złotych,
- ✓ w lipcu br. - 894.300 złotych.

Łącznie pozyskano kwotę **3.563.400 złotych**. Pozyskane środki zostały przeznaczone na aktywizację zawodową osób bezrobotnych. Z tego kwotę 1.487.800 złotych przeznaczono na finansowanie projektów współfinansowanych z Europejskiego Funduszu Społecznego w ramach Programu Operacyjnego Kapitał Ludzki. Pozostałą część przeznaczono na realizację programów lokalnych. Łączna kwota środków pozyskanych dodatkowo w 2009 roku była wyższa o 9,3% od środków pozyskanych w roku 2008, w tym środków przeznaczonych na aktywizację osób bezrobotnych – o **90,4%**.

**Tabela 24** Pozyskane środki na aktywne programy ograniczania bezrobocia w latach 2008-2009

Lp.	Wyszczególnienie	2008	2009	Wzrost/spadek przyznanych środków w % (kol. 4-3) : kol.3 x 100
<b>I</b>	<b>Podstawowa kwota Funduszu Pracy</b>	<b>2.017.800</b>	<b>1.910.700</b>	<b>-5,3</b>
<b>II</b>	<b>Środki pozyskane dodatkowo</b>	<b>3.261.400</b>	<b>2.669.100</b>	<b>-18,2</b>
1.	Programy lokalne	1.090.000	1.181.300	8,4
2.	Programy współfinansowane ze środków Unii Europejskiej	2.171.400	1.487.800	-31,5
<b>RAZEM poz. I-II</b>		<b>5.279.200</b>	<b>4.579.800</b>	<b>-13,2</b>

Źródło: Decyzje MPiPS, materiały wewnętrzne Powiatowego Urzędu Pracy z zakresu usług i instrumentów rynku pracy. Opracowanie własne.

W związku z obecną sytuacją na rynku pracy oraz zaangażowaniem pozyskanych dotychczas środków na aktywizację zawodową bezrobotnych, Urząd w lipcu br. pozyskał **dotatkowe środki w kwocie 894.300 złotych**. W konsekwencji oznacza to, iż łączna kwota środków przeznaczonych na podejmowanie działań zmierzających do ograniczenia bezrobocia oraz łagodzenia jego skutków **jest wyższa w porównaniu z latami ubiegłymi i wynosi 5.474.100 złotych**.

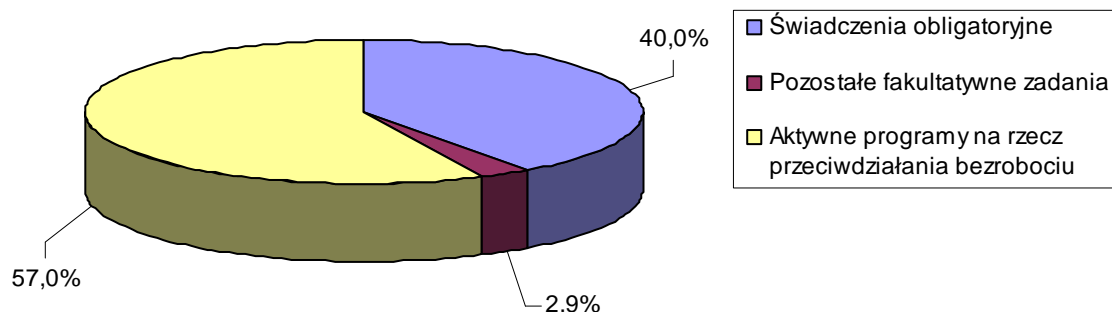
Zaangażowanie środków Funduszu Pracy w okresie od 1 stycznia do 30 czerwca 2009 roku przedstawiają Tabele 25-28.

**Tabela 25** Ogółem Fundusz Pracy

Lp.	Wyszczególnienie	Plan środków Funduszu Pracy na 2009 rok	Zaangażowanie środków na dzień 30.06.2009	% Wykorzystania planu
1	2	3	4	6
1	Świadczenia obligatoryjne	X	1.777.455	X
2	Pozostałe fakultatywne zadania	282.400	130.695	46,3
3	Aktywne programy na rzecz ograniczania bezrobocia	4.579.800	2.532.787	55,3
<b>RAZEM</b>		<b>4.862.200</b>	<b>4.440.937</b>	<b>X</b>

Źródło: Sprawozdanie o dochodach i wydatkach Funduszu Pracy MPiPS-02, materiały wewnętrzne Powiatowego Urzędu Pracy z zakresu usług i instrumentów rynku pracy. Opracowanie własne.

**Wykres 12** Podział zaangażowanych środków Funduszu Pracy w okresie od 1 stycznia do 30 czerwca 2009 roku



Źródło: Tabela 25

W ramach świadczeń obligatoryjnych najczęściej środków wypłacono na zasiłki dla bezrobotnych – 96,0%. Natomiast wydatki na dodatki aktywizacyjne stanowiły niewielki udział w wydatkach obligatoryjnych – 4,0% w ogóle wydatków.

**Tabela 26** Świadczenia obligatoryjne

Lp.	Wyszczególnienie	Wykonanie na dzień 30.06.2009
1	2	3
1	Zasiłki dla bezrobotnych	1.706.248
2	Dodatki aktywizacyjne	71.202
3	Zasiłki przedemerytalne	5
<b>RAZEM</b>		<b>1.777.455</b>

Źródło: Sprawozdanie o dochodach i wydatkach Funduszu Pracy MPiPS-02, materiały wewnętrzne Powiatowego Urzędu Pracy z zakresu usług i instrumentów rynku pracy. Opracowanie własne.

W ramach pozostałych fakultatywnych zadań w okresie od 1 stycznia do 30 czerwca 2009 roku największe środki zostały zaangażowane na szkolenia pracowników – 36,4% oraz na wprowadzanie, rozwijanie i eksploatacje systemu informatycznego – 36,2%. Znaczny udział w ogóle zaangażowanych środków stanowią środki przeznaczone na: korespondencję z bezrobotnymi i pracodawcami (15,2%), opracowywanie i rozpowszechnianie informacji o usługach organów zatrudnienia (7,9%).

**Tabela 27** Pozostałe fakultatywne zadania

Lp.	Wyszczególnienie	Plan środków Funduszu Pracy na 2009 rok	Zaangażowanie środków 30.06.2009	% wykonania planu
1	2	3	4	5
1	Organizowanie partnerstwa lokalnego	7.000	0	X
2	Szkolenie członków rady zatrudnienia	4.941	4.941	100,0
3	Opracowywanie i rozpowszechnianie informacji zawodowych oraz wyposażenia w celu prowadzenia pośrednictwa pracy lub poradnictwa zawodowego, przez publiczne służby zatrudnienia	500	485	97,0
4	Opracowywanie, wydawanie lub rozpowszechnianie informacji o usługach organów zatrudnienia oraz innych partnerów rynku pracy, dla bezrobotnych i poszukujących pracy oraz pracodawców	20.035	10.324	51,5
5	Wysyłka wezwań, zawiadomień, zakup druków, korespondencja i komunikowanie się z pracodawcami, bezrobotnymi, poszukującymi pracy, organami rentowymi oraz urzędami skarbowymi	40.804	19.916	48,8
6	Badania, opracowywanie programów, ekspertyz, analiz, wydawnictw i konkursów dotyczących rynku pracy	12.000	0	X
7	Wprowadzanie, rozwijanie i eksploatacja systemu informatycznego	97.413	47.314	48,6
8	Szkolenia pracowników	97.707	47.559	48,7
9	Koszty postępowania sądowego i egzekucyjnego	2.000	156	7,8
<b>RAZEM</b>		<b>282.400</b>	<b>130.695</b>	<b>46,3</b>

Źródło: Sprawozdanie o dochodach i wydatkach Funduszu Pracy MPiPS-02, materiały wewnętrzne Powiatowego Urzędu Pracy z zakresu usług i instrumentów rynku pracy. Opracowanie własne.

Środki Funduszu Pracy przyznane na finansowanie aktywnych programów na rzecz ograniczania bezrobocia i łagodzenia jego skutków zaangażowano w okresie od 1 stycznia do 30 czerwca 2009 roku w 55,3%. Najwięcej środków w powyższym okresie zaangażowano w ramach staży i przygotowań zawodowych w miejscu pracy – 70,8% ogółu zaangażowanych środków. Kolejnymi pod względem wielkości grupami zaangażowanych środków w ramach podpisanych umów były jednorazowe środki na podjęcie działalności gospodarczej oraz

szkolenia. Stanowiły one odpowiednio – 13,5% i 10,4%. Zaangażowanie środków w ramach pozostałych aktywnych programów kształtowało się na poziomie 0,1%-2,5%.

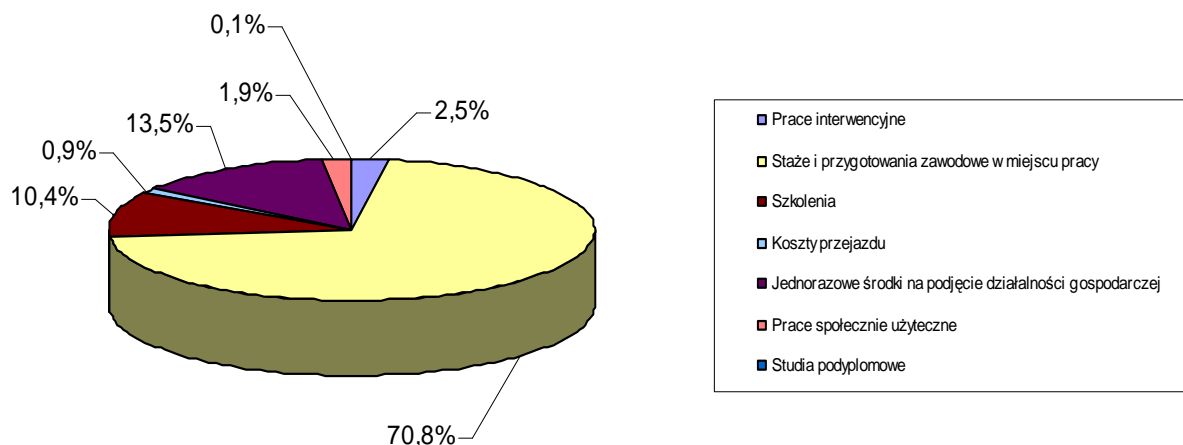
Niski poziom zaangażowania środków na dzień 30 czerwca 2009 roku wynika z faktu, iż Powiatowy Urząd Pracy w lutym br. otrzymał środki w wysokości 1,9 mln złotych przeznaczone na finansowanie programów na rzecz promocji zatrudnienia i przeciwdziałania bezrobociu, które w 50% pokrywały zobowiązania wynikające z umów zawartych w roku poprzednim. Wobec powyższego nie uruchamiano wszystkich programów na rzecz aktywizacji zawodowej osób bezrobotnych. W momencie przyznania w kwietniu br. dodatkowych środków dokonano zmian w planach finansowych i uruchomiono realizację innych aktywnych form przeciwdziałania bezrobociu.

**Tabela 28** Aktywne programy na rzecz ograniczania bezrobocia

Lp.	Wyszczególnienie	Plan środków Funduszu Pracy na 2009 rok	Zaangażowanie środków na dzień 30.06.2009	% wykonania planu
1	2	3	4	6
1	Prace interwencyjne	71.310	62.442	87,6
2	Staże i przygotowania zawodowe	2.076.718	1.792.154	86,3
3	Szkolenia	462.928	263.221	56,9
4	Studia podyplomowe	23.588	2.015	8,5
5	Koszty przejazdu do miejsca pracy, odbywania stażu, przygotowania zawodowego, szkolenia i zajęć poradnictwa zawodowego	41.318	23.750	57,5
6	Jednorazowe środki dla bezrobotnego na podjęcie działalności gospodarczej, w tym refundacje kosztów pomocy prawnej, konsultacji i doradztwa	1.411.400	341.040	24,2
7	Wyposażenie lub doposażenie stanowiska pracy	434.256	0	x
8	Prace społecznie użyteczne	47.098	47.098	100,0
9	Badania lekarskie	2.860	368	12,9
10	Koszty opieki nad dzieckiem/osobą zależną	2.200	699	31,8
11	Świadczenia przysługujące rolnikom zwalnianym z pracy – składki na ubezpieczenia społeczne rolników	1.124	855	76,1
12	Pożyczki szkoleniowe	5.000	0	x
<b>RAZEM</b>		<b>4.579.800</b>	<b>2.533.642</b>	<b>55,3</b>

Źródło: Sprawozdanie o dochodach i wydatkach Funduszu Pracy MPiPS-02, materiały wewnętrzne Powiatowego Urzędu Pracy z zakresu usług i instrumentów rynku pracy. Opracowanie własne.

**Wykres 13** Struktura zaangażowanych środków Funduszu Pracy na aktywne programy na rzecz ograniczania bezrobocia w okresie od 1 stycznia do 30 czerwca 2009 roku



Źródło: Tabela 28

W celu zapewnienia racjonalnego wykorzystania środków Funduszu Pracy wnioski pracodawców i bezrobotnych dotyczące organizacji usług i instrumentów rynku pracy opiniowane są przez Komisję.

W okresie **od 1 stycznia do 30 czerwca 2009 roku** usługami i instrumentami rynku pracy zostało objętych **708 osób**.

Analizując przedstawione w Tabeli 29 dane obserwujemy, że największy udział w aktywizacji bezrobotnych mają staże i przygotowania zawodowe w miejscu pracy – ok. 46% ogółu objętych. Decydującym czynnikiem wpływającym na to jest możliwość odpowiedniego przygotowania bezrobotnych do wykonywania pracy na określonym stanowisku pracy.

Należy dodać, iż z dniem 1 lutego 2009 roku, zgodnie z nowelizacją ustawy o promocji zatrudnienia i instytucjach rynku pracy nie ma już możliwości organizacji przygotowań zawodowych w miejscu pracy.

Znaczny udział w ogóle objętych stanowią szkolenia - 14,3%. Objęto nimi w I półroczu 2009 roku 101 osób bezrobotnych. W ramach organizowanych szkoleń osoby bezrobotne mogły dostosować posiadane kwalifikacje do potrzeb rynku pracy bądź nabyć nowych umiejętności, które wykorzystują np. podczas prowadzenia działalności gospodarczej.



Na uwagę zasługuje również liczba osób objętych dodatkami aktywizacyjnymi, która stanowiła 23,7% ogółu objętych w I półroczu 2009 roku, natomiast w 2008 roku – 13,7%.

Duży udział w aktywizacji bezrobotnych mają prace społecznie użyteczne. W I półroczu 2009 roku objęto tym instrumentem łącznie 54 osoby bezrobotne, a ich udział w aktywnych programach ograniczania bezrobocia stanowił – 4,6% i wzrósł o 3,1 punktu procentowego w stosunku do roku poprzedniego.

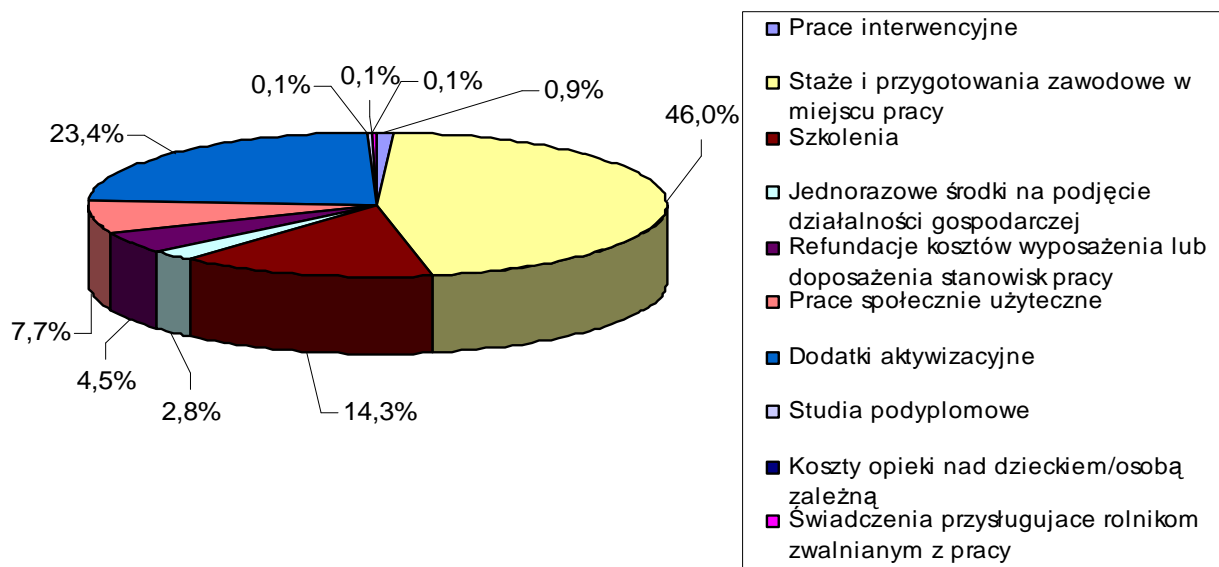
**Tabela 29** Bezrobotni objęci usługami i instrumentami rynku pracy w 2008 roku i I połowie 2009 roku

Lp.	Wyszczególnienie	Liczba osób objętych usługami i instrumentami rynku pracy	
		2008 rok	I-VI 2009 roku
1	2	3	4
1	Prace interwencyjne	21	6
2	Staże i przygotowania zawodowe w miejscu pracy	635	324
3	Szkolenia	331	101
4	Jednorazowe środki na podjęcie działalności gospodarczej, w tym:	95	20
5	Refundacje wyposażenia lub doposażenia stanowiska pracy dla skierowanego bezrobotnego	97	32
6	Prace społecznie użyteczne	66	54
7	Studia podyplomowe	x	1
8	Koszty opieki nad dzieckiem/osobą zależną	1	1
9	Świadczenia przysługujące rolnikom zwalnianym z pracy – składki na ubezpieczenia społeczne rolników	x	1
10	Dodatki aktywizacyjne	198	168
<b>Razem:</b>		<b>1 444</b>	<b>708</b>

Źródło: Materiały wewnętrzne Powiatowego Urzędu Pracy z zakresu usług i instrumentów rynku pracy. Opracowanie własne.

Bezrobotni obejmowani wymienionymi wyżej usługami i instrumentami rynku pracy korzystali jednocześnie z dodatkowego wsparcia w formie zwrotu kosztów przejazdu do miejsca pracy, na staż, przygotowanie zawodowe w miejscu pracy, czy też szkolenie. Jedna z osób otrzymała refundację kosztów opieki nad dzieckiem do lat 7. Ponadto w uzasadnionych przypadkach przed podjęciem tych form aktywizacji, bezrobotnych kierowano na badania lekarskie, mające na celu stwierdzenie ich zdolności do podjęcia proponowanej formy wsparcia.

**Wykres 14** Struktura usług i instrumentów rynku pracy w okresie od 1 stycznia do 30 czerwca 2009 roku



Źródło: Tabela 29

**Tabela 30** Zatrudnienie bezrobotnych po zakończeniu uczestnictwa w ramach usług i instrumentów rynku pracy

Lp.	Wyszczególnienie	Liczba osób, które zakończyły uczestnictwo w ramach usług i instrumentów rynku pracy		Liczba osób, które podjęły pracę po zakończeniu uczestnictwa w ramach usług i instrumentów rynku pracy		Wskaźnik efektywności zatrudnienia w %		Wzrost/spadek efektywności zatrudnienia (kol. 8 - kol. 7)
		2008 rok	I-VI 2009 rok	2008 rok	I-VI 2009 rok	2008 rok	I-VI 2009 rok	
1	2	3	4	5	6	7	8	9
1	Prace interwencyjne	12	2	11	1	91,7	50,0	-41,7
2	Staże i przygotowania zawodowe w miejscu pracy	405	191	342	130	84,4	68,1	-16,3
3	Szkolenia	297	88	151	44	50,8	50,0	-0,8
4	Jednorazowe środki na podjęcie działalności gospodarczej	95	20	95	20	100,0	100,0	0,0
5	Refundacje wyposażenia lub doposażenia stanowiska pracy dla skierowanego bezrobotnego	97	32	97	32	100,0	100,0	0,0
6	Prace społecznie użyteczne	59	3	9	3	15,3	100,00	84,7
<b>Razem:</b>		<b>965</b>	<b>336</b>	<b>705</b>	<b>230</b>	<b>73,1</b>	<b>68,5</b>	<b>-4,6</b>

Źródło: Materiały wewnętrzne Powiatowego Urzędu Pracy z zakresu usług i instrumentów rynku pracy. Opracowanie własne.

Z analizy danych zawartych w Tabeli 30 wynika, że efektywność zatrudnienia bezrobotnych po zakończeniu uczestnictwa w ramach świadczonych usług i instrumentów rynku pracy za okres od 1 stycznia do 30 czerwca 2009 roku wynosi 68,5%. Wśród

podejmowanych działań najbardziej efektywną formą jest samozatrudnienie bezrobotnych dzięki przyznanym środkom na podjęcie działalności gospodarczej. Stosunkowo wysoki odsetek zatrudnienia występuje również po zakończeniu staży i przygotowań zawodowych w miejscu pracy - 68,1% oraz prac interwencyjnych i szkoleń - po 50,0%.

Dzięki pozyskaniu w lipcu br. dodatkowych środków, które zostaną przeznaczone na wsparcie małej i średniej przedsiębiorczości w formie refundacji kosztów wyposażenia lub doposażenia stanowisk pracy dla skierowanych bezrobotnych, jednorazowych środków na podjęcie działalności gospodarczej oraz organizację staży, możliwe będzie aktywizowanie większej grupy osób bezrobotnych.

## PODSUMOWANIE

1. Na terenie Powiatu funkcjonuje duża liczba podmiotów gospodarczych, tj. 7 616 (według stanu w dniu 31.05.2009r.), z tego aż 7 456 podmiotów w sektorze prywatnym, które najczęściej tworzą miejsca pracy.
2. W okresie od stycznia do maja 2009 roku odnotowywano systematyczny wzrost poziomu bezrobocia, w tym szczególnie osób uprawnionych do zasiłku oraz zwolnionych z przyczyn nie dotyczących pracowników. Pierwsze oznaki spadku poziomu bezrobocia widoczne są w czerwcu br.
3. W I półroczu 2009 roku w Powiatowym Urzędzie Pracy w Śremie zarejestrowanych zostało 2 281 osób, wyłączone z ewidencji natomiast 1602 osoby.
4. W czerwcu br. zauważalne są pierwsze nieznaczne oznaki spadku stopy bezrobocia (7,7%).
5. W analizowanym okresie do Powiatowego Urzędu Pracy w Śremie wpłynęły 464 oferty pracy.
6. Osoby bezrobotne w ramach aktywizacji zawodowej zostały objęte następującymi formami: szkoleniami, stażami, pracami interwencyjnymi, pracami społecznie użytecznymi, przygotowaniem zawodowym w miejscu pracy oraz środkami na podjęcie działalności gospodarczej.
7. Powiatowy Urząd Pracy w Śremie pozyskuje dodatkowe środki na aktywizację osób bezrobotnych w ramach projektów współfinansowanych przez Unię Europejską w ramach Europejskiego Funduszu Społecznego.
8. Znacznie wzrosła liczba osób bezrobotnych objętych usługami poradnictwa zawodowego i zajęciami aktywizacyjnymi, co wpłynęło na zmniejszenie liczby osób długotrwale bezrobotnych.
9. Powiatowy Urząd Pracy w Śremie nawiązuje porozumienia z partnerami zewnętrznymi celem promowania usług rynku pracy oraz lepszej aktywizacji osób bezrobotnych.
10. **Powiatowy Urząd Pracy w Śremie w lipcu br. pozyskał dodatkowe środki w kwocie 894.300 złotych. W konsekwencji oznacza to, iż łączna kwota środków przeznaczonych na podejmowanie działań zmierzających do ograniczenia bezrobocia oraz łagodzenia jego skutków jest wyższa w porównaniu z latami ubiegłymi i wynosi 5.474.100 złotych.**

Działania Powiatowego Urzędu Pracy w Śremie w II półroczu 2009 roku nadal będą koncentrować się na udoskonaleniu usług świadczonych na rzecz osób bezrobotnych oraz na dalszej współpracy z pracodawcami w celu pozyskania jak największej liczby ofert pracy.