



**POWIATOWY URZĄD
PRACY W ŚREMIE**



MONITORING ZAWODÓW DEFICYTOWYCH I NADWYŻKOWYCH W POWIECIE ŚREMSKIM W 2010 ROKU

(część diagnostyczna)

Śrem, marzec 2011r.

- SPIS TREŚCI -

1. Wstęp

2. Analiza bezrobocia w Powiecie Śremskim

- 2.1. Bezrobocie według grup zawodów
- 2.2. Bezrobocie według zawodów
- 2.3. Napływ bezrobotnych według zawodów
- 2.4. Napływ bezrobotnych według grup zawodów

3. Analiza ofert pracy

- 3.1. Oferty pracy
- 3.2. Bezrobotni według rodzaju działalności ostatniego miejsca pracy oraz oferty pracy

4. Analiza zawodów deficytowych i nadwyżkowych

- 4.1. Zawody deficytowe w Powiecie Śremskim
- 4.2. Zawody nadwyżkowe w Powiecie Śremskim

5. Zakończenie

6. Spis tabel

7. Spis wykresów

1. WSTĘP

Monitoring zawodów deficytowych i nadwyżkowych jest procesem systematycznego obserwowania zjawisk zachodzących na rynku pracy dotyczących kształtowania popytu na pracę i podaży zasobów pracy w przekroju terytorialno-zawodowym oraz formułowania na tej podstawie ocen, wniosków i krótkotrwałych prognoz niezbędnych dla prawidłowego funkcjonowania systemów: szkolenia bezrobotnych, kształcenia zawodowego oraz poradnictwa zawodowego.

Roczny monitoring zawodów deficytowych i nadwyżkowych składa się z dwóch części: diagnostycznej i prognostycznej. Pierwsza część dotyczy analizy zjawiska bezrobocia występującego na lokalnym rynku pracy w zakresie zawodów, na które istniał popyt oraz tych, które występowały na lokalnym rynku pracy nadwyżkowo. Druga część zawiera analizę bezrobocia wśród absolwentów ze szkół ponadgimnazjalnych.

Niniejsze opracowanie stanowi część diagnostyczną.

Podstawowymi źródłami informacji do przeprowadzenia monitoringu zawodów deficytowych i nadwyżkowych były:

- rozporządzenie Ministra Pracy i Polityki Społecznej z dnia 27 kwietnia 2010r. w sprawie klasyfikacji zawodów i specjalności dla potrzeb rynku pracy oraz zakresu jej stosowania (Dz. U. Nr 82, poz. 537),
- rozporządzenie Rady Ministrów z dnia 24 grudnia 2007r. w sprawie Polskiej Klasyfikacji Działalności (PKD) (Dz. U. Nr 251, poz. 1885 z późn. zm.),
- Załącznik 2 do sprawozdania MPiPS-01 – „Bezrobotni według rodzaju działalności ostatniego miejsca pracy oraz oferty pracy. Stan za II półrocze roku 2010”.
- Załącznik 3 do sprawozdania MPiPS-01 – „Bezrobotni oraz oferty pracy według zawodów i specjalności za II półrocze roku 2010”.

Z uwagi na to, że nowa w/w klasyfikacja zawodów i specjalności obowiązuje od 1 lipca 2010 roku, a klucz przejścia nie pozwala na jednoznaczne przyporządkowanie starych zawodów nowym, wyjątkowo w tym opracowaniu wykorzystano dane jedynie za II półrocze 2010 roku, a nie narastająco z całego roku.

Klasyfikacja obejmuje 10 wielkich grup zawodowych (kod 1 cyfrowy), 43 dużych (kod 2 cyfrowy), 132 grupy średnie (kod 3 cyfrowy), 444 grupy elementarne (kod 4 cyfrowy) oraz 2360 zawodów i specjalności (kod 6 cyfrowy).

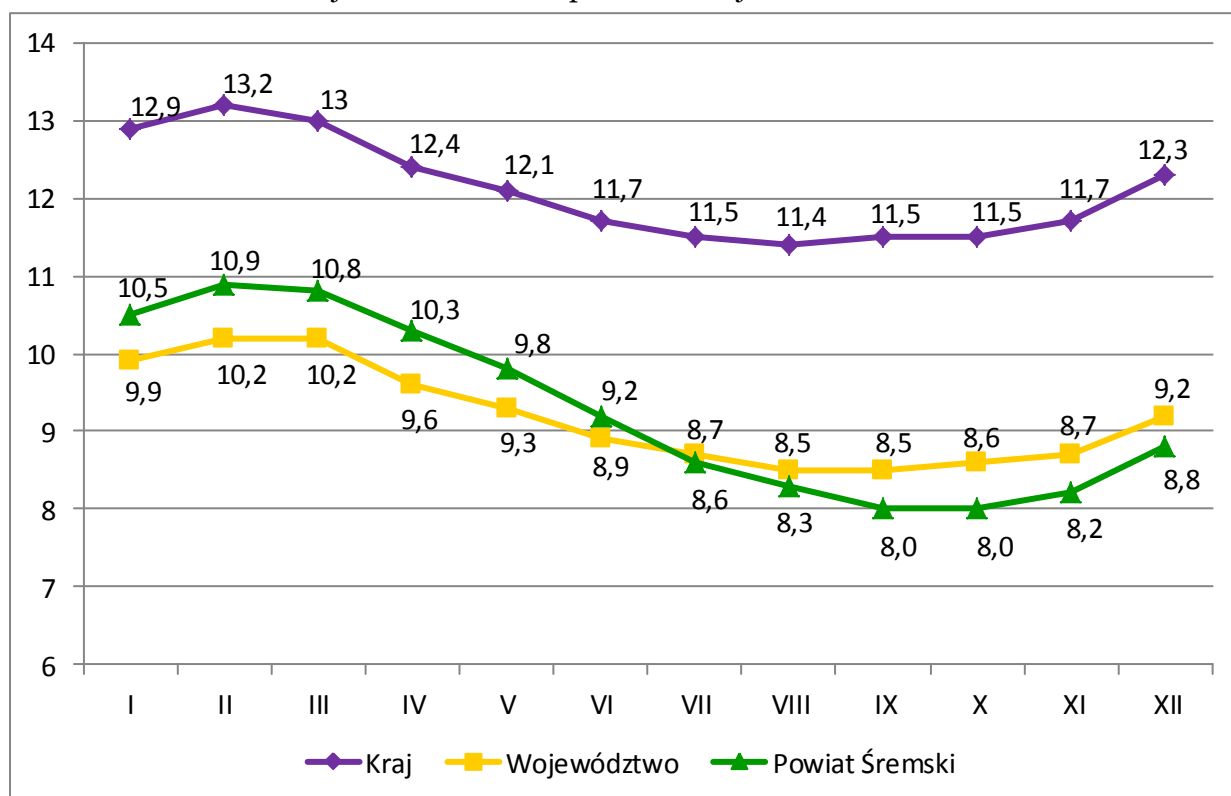
W niniejszym opracowaniu ujęte zostały zawody, na które w II połowie 2010 roku występowało zapotrzebowanie jak również takie, które występowały nadwyżkowo. Sklasyfikowanie zawodów nadwyżkowych i deficytowych wśród zarejestrowanych bezrobotnych ma na celu wprowadzenie mechanizmów redukujących negatywne zjawiska na lokalnym rynku pracy. Dokonana analiza została przygotowana zgodnie z zaleceniami metodycznymi Ministerstwa Pracy i Polityki Społecznej oraz ustawą z dnia 20 kwietnia 2004 r. o promocji zatrudnienia i instytucjach rynku pracy (Dz. U. z 2008r. Nr 69, poz. 415 z późn. zm. – art.9, ust. 1 pkt 9).

2. ANALIZA BEZROBOCIA W POWIECIE ŚREMSKIM

Stopa bezrobocia na koniec 2010 roku wyniosła 8,8% co przekładało się na 1977 osób bezrobotnych zarejestrowanych w Powiatowym Urzędzie Pracy w Śremie. W analizowanym okresie stopa bezrobocia w województwie wielkopolskim wyniosła 9,2%, a w kraju 12,3%. Stopa bezrobocia w Powiecie Śremskim w porównaniu z analogicznym okresem 2009 roku spadła z poziomu 9,4% do poziomu 8,8% ($\downarrow 0,6\%$).

Poniższy wykres obrazuje kształtowanie się poziomu bezrobocia w 2010 roku w Powiecie Śremskim, w porównaniu z poziomem bezrobocia utrzymującym się w tym samym czasie w województwie i kraju.

Wykres 1. Stopa bezrobocia w Powiecie Śremskim w 2010 roku w zestawieniu ze stopą bezrobocia w województwie wielkopolskim i kraju.



Źródło: Dane z GUS.

W końcu 2010 roku w ewidencji Powiatowego Urzędu Pracy w Śremie pozostawało 1977 osób bezrobotnych. W tym samym czasie 2009 roku liczba bezrobotnych wyniosła 2096. Oznacza to spadek o 5,7%, tj. o 119 osób.

Wśród zarejestrowanych na koniec 2010 roku kobiety stanowiły ponad połowę osób zarejestrowanych w Urzędzie tj. 55,4%. Porównując osoby uprawnione do zasiłku w końcu 2010 roku z analogicznym okresem roku 2009 widać spadek o 33%. Spadek odnotowano również wśród osób zwolnionych z przyczyn zakładu pracy. Nadal podobnie jak w 2009 roku duży udział zarejestrowanych bezrobotnych stanowią osoby bez wykształcenia średniego (na koniec 2010 roku – 1167 osób, tj. 59% ogółu zarejestrowanych).

Wybrane grupy bezrobotnych zarejestrowane w dniu 31.12.2010 roku:

- w okresie do 12 m-cy od dnia ukończenia nauki (absolwenci szkół) – 214 osób, tj. 11 % ogółu bezrobotnych,
- do 25 roku życia – 567 osób, tj. 29% ogółu bezrobotnych ,
- powyżej 50 roku życia – 418 osób, tj. 21,1% ogółu bezrobotnych,
- długotrwale bezrobotni – 604 osoby, tj. 31% ogółu bezrobotnych.

2. 1. Bezrobocie według grup zawodów

Analizując ilość osób zarejestrowanych w PUP w Śremie w końcu 2010 roku zauważono, że 76,1 % populacji należało do niżej wymienionych wielkich grup zawodowych:

- 1) robotnicy przemysłowi i rzemieślnicy – 25%
- 2) pracownicy usług i sprzedawcy – 15,2%,
- 3) pracownicy przy pracach prostych – 11,5%
- 4) technicy i inny średni personel – 11,2%
- 5) specjaliści – 5,4%
- 6) pracownicy biurowi – 4,1%
- 7) operatorzy i monterzy maszyn i urządzeń – 3,7%.

Osoby, które znalazły się w grupie pierwszej posiadały zawody wymagające wiedzy, umiejętności i doświadczenia niezbędne do wykonywania prac w branży budowlanej, jak również w obróbce metali, branży mechanicznej oraz w krawiectwie. Najliczniej reprezentowane w tej grupie były następujące zawody: szwaczka (65 osób), murarz (49 osób), krawiec (45 osób), ślusarz (39 osób), malarz-tapeciarz (22 osoby), malarz budowlany (18 osób), mechanik pojazdów samochodowych (18 osób), stolarz (18 osób).

W drugiej wymienionej grupie znajdowały się osoby posiadające zawody wymagające wiedzy oraz doświadczenia w zakresie świadczenia usług osobistych, gastronomicznych, ochrony oraz sprzedaży. Osoby bezrobotne należące do tej grupy najczęściej posiadały zawody: sprzedawca (148 osób), kucharz (931 osób), fryzjer (12 osób).

Do trzeciej grupy zaliczone zostały osoby posiadające niskie lub podstawowe umiejętności do wykonywania prostych prac, w takich zawodach jak: robotnik placowy (69 osób), robotnik budowlany (42 osoby), sprzątaczką biurową (20 osób), robotnik magazynowy (19 osób) oraz pakowacz (18 osób).

Osoby, które znalazły się w grupie „technicy i inny średni personel” posiadały doświadczenie oraz wiedzę w zakresie niezbędnym do wykonywania prac technicznych. Osoby w tej grupie to najczęściej: technicy ekonomiści (39 osób), technicy administracji (19 osób), technicy rolnicy (18 osób).

Specjaliści to grupa osób o wysokich kwalifikacjach. Osoby zaliczane do tej grupy posiadały wykształcenie wyższe, najczęściej w zawodach: specjalista administracji publicznej (14 osób), nauczyciel przedszkola (6 osób), specjalista do spraw marketingu i handlu (4 osoby).

Osoby, które zostały zakwalifikowane do grupy „pracowników biurowych” posiadały kwalifikacje i doświadczenie do wykonywania prac biurowych. Najbardziej liczną grupą były osoby posiadające zawód technik prac biurowych (23 osoby) oraz pozostali pracownicy obsługi biurowej (15 osób).

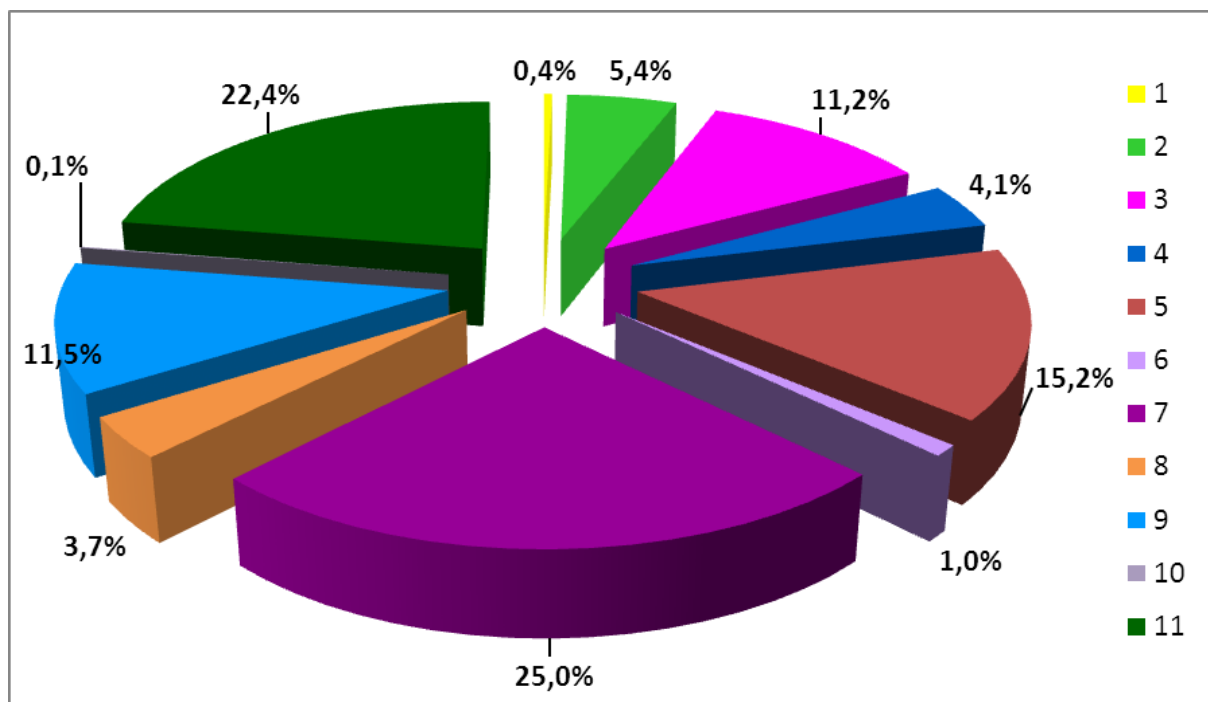
Ostatnią grupę tworzyli „operatorzy i monterzy maszyn i urządzeń”. Osoby należące do tej grupy posiadały umiejętności i doświadczenie w zakresie montowania i uruchamiania podzespołów przy wykonywaniu prac precyzyjnych. W tej grupie znaleźli się także operatorzy maszyn i urządzeń oraz kierowcy. Zaliczyć do nich można m.in. monterą zestrójacza urządzeń elektronicznych (20 osób), kierowcę samochodu ciężarowego (10 osób), kierowcę samochodu osobowego (8 osób) oraz operatora maszyn i urządzeń odlewniczych (8 osób).

Tabela 1. Struktura bezrobotnych wg wielkich grup zawodów w końcu 2009r. i 2010r.

Lp.	10 wielkich grup zawodowych (kod 1-cyfrowy)	Liczba bezrobotnych wg stanu na 31.12.2009r.	Liczba bezrobotnych wg stanu na 31.12.2010r.	Wzrost /spadek (w %)	Wzrost /spadek (w liczbie osób)
1	2	3	4	5	6
1	przedstawiciele władz publicznych, wyżsi urzędnicy i kierownicy	6	7	16,7	1
2	specjaliści	120	106	-11,7	-14
3	technicy i inny średni personel	232	221	-4,7	-11
4	pracownicy biurowi	60	82	36,7	22
5	pracownicy usług i sprzedawcy	253	300	18,6	47
6	rolnicy, ogrodnicy, leśnicy, rybacy	23	21	-8,7	-2
7	robotnicy przemysłowi i rzemieślnicy	556	494	-11,2	-62
8	operatorzy i monterzy maszyn i urządzeń	112	74	-33,9	-38
9	pracownicy przy pracach prostych	294	228	-22,4	-66
10	siły zbrojne	3	1	-66,7	-2
11	bez zawodu	437	443	1,4	6
RAZEM		2096	1977	-5,7	-119

Źródło: Załącznik: T-II/P-1 Bezrobotni wg zawodów w powiecie śremskim. Stan w końcu II-półrocza 2010 roku.

Wykres 2. Struktura bezrobotnych wg wielkich grup zawodów wg stanu na dzień 31.12.2010r.



Źródło: Tabela 1

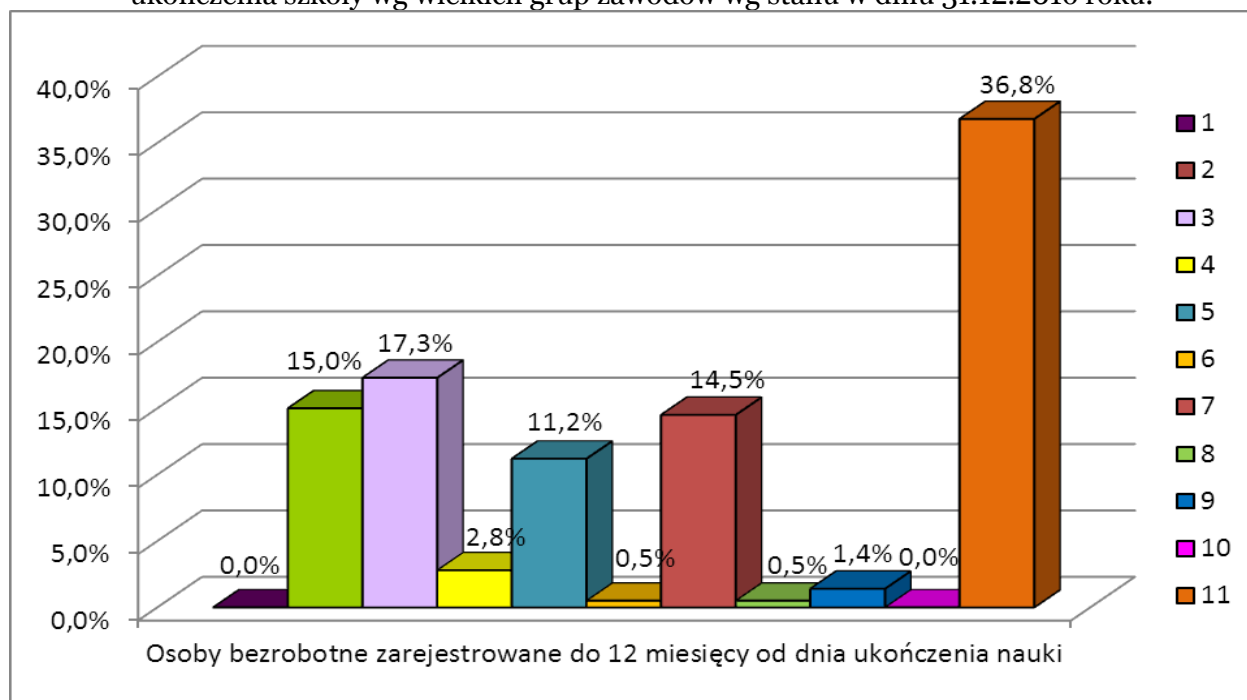
- [1] przedstawiciele władz publicznych, wyżsi urzędnicy i kierownicy
- [2] Specjaliści
- [3] technicy i inny średni personel
- [4] pracownicy biurowi
- [5] pracownicy usług i sprzedawcy
- [6] rolnicy, ogrodnicy, leśnicy, rybacy
- [7] robotnicy przemysłowi i rzemieślnicy
- [8] operatorzy i monterzy maszyn i urządzeń
- [9] pracownicy przy pracach prostych
- [10] siły zbrojne
- [11] bez zawodu

W dniu 31.12.2010 roku w ewidencji Urzędu pozostawało **214 osób bezrobotnych zarejestrowanych do 12 miesięcy od dnia ukończenia szkoły** (absolwenci szkół). Najbardziej liczną grupę stanowili technicy i inny średni personel – 37 osób, tj. 17,3% ogółu bezrobotnych w tej kategorii. Na kolejnych pozycjach uplasowały się grupy:

- specjaliści – 32 osoby, tj. 15,0%,
- robotnicy przemysłowi i rzemieślnicy – 31 osób, tj. 14,5%,
- pracownicy usług i sprzedawcy – 24 osoby, tj. 11,2%.

Bezrobotni należący do wyżej wymienionych grup stanowią aż 58% populacji bezrobotnych zarejestrowanych w Powiatowym Urzędzie Pracy w Śremie do 12 miesięcy od dnia ukończenia szkoły.

Wykres 3. Struktura bezrobotnych zarejestrowanych do 12 miesięcy od dnia ukończenia szkoły wg wielkich grup zawodów wg stanu w dniu 31.12.2010 roku.



- [1] przedstawiciele władz publicznych, wyżsi urzędnicy i kierownicy
- [2] Specjaliści
- [3] technicy i inny średni personel
- [4] pracownicy biurowi
- [5] pracownicy usług i sprzedawcy
- [6] rolnicy, ogrodnicy, leśnicy, rybacy
- [7] robotnicy przemysłowi i rzemieślnicy
- [8] operatorzy i monterzy maszyn i urządzeń
- [9] pracownicy przy pracach prostych
- [10] siły zbrojne
- [11] bez zawodu

2. 2. Bezrobocie według zawodów

W końcu grudnia 2010 roku najliczniejszą grupę wśród ogółu osób zarejestrowanych w Powiatowym Urzędzie Pracy w Śremie tj. 22,4%, (443 osoby) stanowiły osoby bezrobotne nie posiadające kwalifikacji zawodowych (kategoria osób bez zawodu). Porównując liczbę osób bez zawodu w końcu 2009 roku z danymi w końcu 2010 roku zauważalny jest niewielki, bo 1,4% (437 osób) wzrost udziału tej grupy osób bezrobotnych.

Oferty pracy jakie napływały do Urzędu skierowane były w większości do osób, które posiadają określone kwalifikacje. Nie oznacza to, iż osoby bez zawodu nie mogły skorzystać ze składanych ofert pracy. Dotyczy to jednak stanowisk, na których nie wymaga się specjalnych kwalifikacji, np. robotnik placowy, robotnik pomocniczy, pakowacz czy sprzątaczką. Kolejną dość liczną grupę stanowili: sprzedawcy – 7,5% ogółu bezrobotnych (148 osób). Pracodawcy poszukując kandydatów na to stanowisko pracy nie zawsze wymagają wykształcenia kierunkowego lub też doświadczenia.

Z analizy wynika, iż wysokim udziałem kobiet charakteryzują się zawody: sprzedawca, szwaczka, krawiec, technik ekonomista, kucharz, technik prac biurowych, monter zestrzajacz urządzeń elektronicznych, sprzątaczką biurową, pozostali magazynierzy i pokrewni, technik administracji oraz pakowacz.

Około 38% ogółu zarejestrowanych bezrobotnych stanowiły osoby sklasyfikowane według 21 spośród 397 zawodów występujących na terenie powiatu śremskiego. Zawody te zostały przedstawione w poniższej tabeli:

Tabela 2. Bezrobotni według zawodów o największej liczebności w Powiecie Śremskim.

Lp.	Kod zawodu	Nazwa zawodu	wg stanu na 31.12.2010r.	
			ogółem	w tym kobiety
1	2	3		
1	000000	bez zawodu	443	245
2	522301	sprzedawca	148	144
3	961302	robotnik placowy	69	30
4	753303	szwaczka	64	64
5	711202	murarz	49	0
6	753105	krawiec	45	44
7	931301	robotnik budowlany	42	0
8	722204	ślusarz	39	5
9	331403	technik ekonomista	36	27
10	512001	kucharz	31	26
11	411004	technik prac biurowych	23	21

12	713101	malarz-tapeciarz	22	0
13	821306	monter zestrzajacz urządzeń elektronicznych	20	19
14	911207	sprzątaczką biurową	20	20
15	933304	robotnik magazynowy	19	12
16	432190	pozostali magazynierzy i pokrewni	19	17
17	334306	technik administracji	19	18
18	314207	technik rolnik	18	9
19	713102	malarz budowlany	18	0
20	723103	mechanik pojazdów samochodowych	18	0
21	752205	stolarz	18	0
22	932101	pakowacz	18	16

Źródło: Załącznik: T-II/P-1 Bezrobotni wg zawodów w powiecie śremskim. Stan w końcu II-półrocza 2010 roku

Z powyższej tabeli wynika, iż 131 osób pozostających na koniec 2010 roku w ewidencji Urzędu posiadało zawody związane z branżą budowlaną. Ich rejestracja spowodowana była najczęściej przerwą w wykonywaniu prac w okresie zimowym. Z branży krawieckiej na dzień 31.12.2010 roku zarejestrowanych było 109 osób.

W Powiecie Śremskim w badanym okresie 10,8% (214 osób) stanowiły **osoby do 12 miesięcy od dnia ukończenia szkoły**. Spośród nich 36,9% (79 osób) stanowiły osoby nie posiadające zawodu; 55,6% (119 osób) bezrobotnych absolwentów to kobiety.

W grupie osób bezrobotnych zarejestrowanych wg stanu na koniec 2010 roku zanotowano 13,3% (263 osoby) udział **osób pozostających bez pracy powyżej 12 miesięcy**. W porównaniu z analogicznym okresem roku 2009 nastąpił wzrost w tej grupie o 46,9 % (179 osób). W grupie tej największy udział osób bezrobotnych zanotowano w zawodach sprzedawca – 11,8% oraz robotnik placowy – 8,7%.

2.3. Napływ bezrobotnych według zawodów

W II półroczu 2010 roku do Powiatowego Urzędu Pracy w Śremie celem dokonania rejestracji zgłosiło się 2425 osób, w tym 1292 kobiety. Spośród nich 17,0% (413 osób) stanowili absolwenci szkół.

Ponad 26,9% (652 osoby) osób rejestrujących się w badanym okresie czasu nie posiadało kwalifikacji do wykonywania zawodu (grupa osób bez zawodu), z czego 54,9% (358 osób) to kobiety.

Z przeprowadzonej analizy wynika, że w II półroczu 2010 roku najliczniej rejestrowały się osoby posiadające zawód:

- sprzedawca – 142 osoby,
- technik ekonomista – 54 osoby,
- szwaczka – 51 osób,
- krawiec – 50 osób,
- ślusarz – 47 osób,
- robotnik placowy – 45 osób,
- robotnik budowlany – 40 osób,
- murarz – 39 osób,
- kucharz małej gastronomii – 36 osób,
- mechanik pojazdów samochodowych – 35 osób,
- malarz – tapeciariusz – 33 osoby,
- stolarz – 29 osób,
- kucharz – 29 osób,
- technik rolnik – 29 osób,
- monter zestrzajacz urządzeń elektronicznych – 25 osób,
- robotnik magazynowy – 24 osoby.
- pozostali magazynierzy i pokrewni – 22 osoby,
- pozostali pracownicy obsługi biurowej – 22 osoby,
- technik żywienia i gospodarstwa domowego – 20 osób.

Rejestrujące się kobiety posiadały głównie kwalifikacje uprawniające do wykonywania zawodu:

- sprzedawca – 136 osób,
- szwaczka – 51 osób,
- krawiec – 49 osób,

- technik ekonomista – 43 osoby,
- monter zestrzajacz urządzeń elektronicznych – 24 osoby,
- kucharz – 21 osób.

Sytuacja absolwentów w II połowie 2010 roku przedstawiała się następująco:

- 39% to grupa bez zawodu (161 osób),
- najliczniej rejestrowali się absolwenci posiadający zawód: technik ekonomista (18 osób), sprzedawca (18 osób) oraz mechanik pojazdów samochodowych (11 osób).

2.4. Napływ bezrobotnych według grup zawodów

Rozpatrując strukturę napływu bezrobotnych według grup zawodowych w Powiecie Śremskim w II połowie 2010 roku wynika, iż najliczniejszą grupę tworzyli:

- robotnicy przemysłowi i rzemieślnicy – 30,1%,
- pracownicy usług i sprzedawcy – 19,0%,
- technicy i inny średni personel – 17,6%,
- pracownicy przy pracach prostych – 12,1%.

Kobiety najczęściej rejestrowały się w grupach zawodowych:

- pracownicy usług i sprzedawcy – 34,3%,
- robotnicy przemysłowi i rzemieślnicy – 23,8,
- technicy i inny średni personel – 22,9%,
- pracownicy przy pracach prostych - 20,9%.

Poniżej przedstawiono grupy, w których zanotowano największy udział rejestrujących się absolwentów:

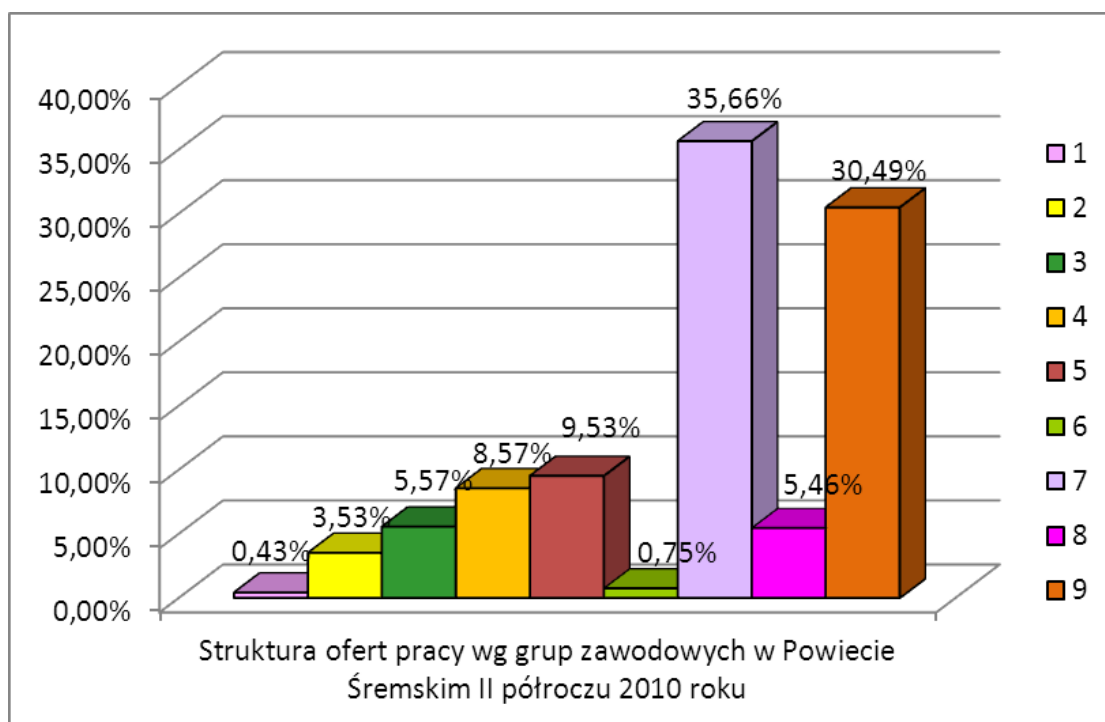
- technicy i inny średni personel - 32%,
- specjaliści – 28,6%,
- robotnicy przemysłowi i rzemieślnicy – 27,2%.

3. ANALIZA OFERT PRACY

3.1. Oferty pracy

W II połowie 2010 roku do Powiatowego Urzędu Pracy w Śremie wpłynęły 934 oferty pracy to jest o 97% więcej niż w analogicznym okresie 2009 roku.

Wykres 4. Struktura ofert pracy wg grup zawodowych w II półroczu



- [1] przedstawiciele władz publicznych, wyżsi urzędnicy i kierownicy
- [2] Specjaliści
- [3] technicy i inny średni personel
- [4] pracownicy biurowi
- [5] pracownicy usług i sprzedawcy
- [6] rolnicy, ogrodnicy, leśnicy, rybacy
- [7] robotnicy przemysłowi i rzemieślnicy
- [8] operatorzy i monterzy maszyn i urządzeń
- [9] pracownicy przy pracach prostych
- [10] siły zbrojne
- [11] bez zawodu

Największe zapotrzebowanie na rynku pracy zaobserwowano w zawodach przedstawionych w poniższej tabeli:

Tabela 3. Najliczniej zgłoszone oferty pracy do PUP w Śremie w II połowie 2010 r.

Lp	Kod zawodu	Nazwa zawodu	Oferty pracy	
			zgłoszone w 2010 roku	w końcu 2010 roku
1	932101	Robotnik pomocniczy w przemyśle przetwórczym*	100	0
2	411004	Technik prac biurowych	52	1
3	522301	Sprzedawca	36	1
4	833203	Kierowca samochodu ciężarowego	24	0
5	931301	Robotnik budowlany	21	0
6	961302	Robotnik placowy	20	0
7	753402	Tapicer	15	0
8	411003	Pracownik kancelaryjny	13	1
9	911207	Sprzątaczką	13	3
10	752205	Stolarz	12	1
11	753105	Krawiec	12	1
12	834401	Kierowca operator wózków jezdniowych	12	0
13	541307	Pracownik ochrony fizycznej bez licencji	10	0
14	515303	Robotnik gospodarczy	9	0
15	712601	Hydraulik	9	0
16	325905	Opiekunka dziecięca	8	0
17	513101	Kelner	8	0
18	712501	Monter/składacz okien	8	0
19	332203	Przedstawiciel handlowy	7	0
20	341203	Opiekun w domu pomocy społecznej	7	0
21	711202	Murarz	7	0

Źródło: Załącznik: T-II/P-3 Oferty pracy wg zawodów w powiecie śremski w II-półroczu 2010r.

*Dotyczy oferty pracy zgłoszonej jednorazowo przez jednego pracodawcę zainteresowanego zatrudnieniem cudzoziemców. Miejsce pracy poza terenem Powiatu Śremskiego.

Z przedstawionych wyżej ofert pracy składanych do Urzędu wynika, iż najwięcej dotyczyło technika prac biurowych. W tej grupie w znacznej części przeważają oferty stażowe. Dzięki tej formie wsparcia młode osoby miały możliwość nabycia umiejętności praktycznych na tym stanowisku, a po zakończonym stażu bardzo często miały możliwość podjęcia zatrudnienia. Ponadto w najliczniej

zgłaszanych do Urzędu ofertach pracy znalazły się również z branży budowlanej oraz dla osób bez kwalifikacji zawodowych.

3.2. Bezrobotni według rodzaju działalności ostatniego miejsca pracy oraz oferty pracy

Analiza rejestrujących się bezrobotnych, zgodnie z Polską Klasyfikacją Działalności Gospodarczej wykazała, że najwięcej osób przed zarejestrowaniem w Powiatowym Urzędzie Pracy w Śremie, zatrudnionych było w branżach:

- przetwórstwo przemysłowe – 26,9% (522 osoby),
- handel hurtowy i detaliczny; naprawa pojazdów samochodowych, włączając motocykle – 16,1% (313 osób),
- budownictwo – 12,6 % (245 osób),
- pozostała działalność usługowa – 9,9% (192 osoby).

Osoby bezrobotne wymienione w wyżej wymienionych branżach stanowią 65,5% (1942 osoby) wszystkich osób bezrobotnych rejestrujących się w tutejszym Urzędzie w 2010 roku.

Analizując oferty pracy, jakie rejestrowane były w okresie II półrocza 2010 roku, zauważono, iż pracodawcy zgłaszali największe zapotrzebowanie na pracowników w sektorach:

- przetwórstwo przemysłowe – 54,3%,
- handel hurtowy i detaliczny, naprawa pojazdów samochodowych, motocykli oraz artykułów użytku osobistego i domowego – 9,9%,
- budownictwo – 6,6%,
- działalność w zakresie usług administrowania i działalność wspierająca – 6,6%.

Wykres 5. Napływ bezrobotnych według rodzaju działalności ostatniego miejsca pracy oraz ofert pracy w 2010 roku



4. ANALIZA ZAWODÓW DEFICYTOWYCH I NADWYŻKOWYCH

Poprzez **zawód nadwyżkowy** należy rozumieć zawód, na który występuje na rynku pracy niższe zapotrzebowanie niż liczba osób poszukujących pracy w tym zawodzie.

Poprzez **zawód deficytowy** należy rozumieć zawód, na który występuje na rynku pracy wyższe zapotrzebowanie niż liczba osób poszukujących pracy w tym zawodzie.

W celu dokonania pełniejszego rozpoznania sytuacji osób bezrobotnych na rynku pracy opracowano tzw. wskaźnik intensywności nadwyżki (deficytu) zawodów. Wskaźnik ten określa udział średniej liczby ofert pracy zgłoszonych w ciągu miesiąca przez pracodawców do urzędu pracy w średniej liczbie osób zarejestrowanych w ciągu tego miesiąca jako bezrobotne. Jeśli wskaźnik ten przyjmuje wartości mniejsze niż 0,9 wówczas mamy do czynienia z zawodami nadwyżkowymi. Jeśli wskaźnik przyjmuje wartości między 0,9 i 1,1 wówczas mamy do czynienia z równowagą podaży i popytu na pracowników wykonujących określony zawód, ale jeśli wartość tego wskaźnika jest wyższa od 1,1 wówczas mamy do czynienia z zawodami deficytowymi.

4.1. Zawody deficytowe w powiecie śremskim

Na rynku pracy Powiatu Śremskiego w 2010 roku odnotowano 21 zawodów deficytowych, które zostały przedstawione w poniższej tabeli.

Tabela 4. Zawody deficytowe w powiecie śremskim w 2010 roku

Lp.	Kod zawodu	Nazwa zawodu	Wskaźnik intensywności deficytu zawodów
1	751104	Rozbieracz-wykrawacz	50,0
2	341203	Opiekun w domu pomocy społecznej	7,0
3	962990	Pozostali pracownicy przy pracach prostych gdzie indziej niesklasyfikowanych	6,0
4	834401	Kierowca operator wózków jezdniowych	6,0
5	541307	Pracownik ochrony fizycznej bez licencji	5,0
6	932101	Pakowacz	3,9

7	712601	Hydraulik	3,0
8	811104	Operator koparki	3,0
9	243305	Specjalista do spraw sprzedaży	3,0
10	411004	Technik prac biurowych	2,7
11	912103	Prasowaczka ręczna	2,5
12	834101	Kierowca samochodu ciężarowego	2,4
13	753402	Tapicer	2,1
14	832202	Kierowca samochodu dostawczego	2,0
15	821990	Pozostali monterzy gdzie indziej niesklasyfikowani	2,0
16	721290	Pozostali spawacze i pokrewni	2,0
17	621002	Robotnik leśny	2,0
18	712501	Monter/składacz okien	1,6
19	233008	Nauczyciel języka angielskiego	1,5
20	741203	Elektromechanik pojazdów samochodowych	1,3
21	332302	Zaopatrzeniowiec	1,3

Źródło: Załącznik: T-II/P-4 Zawody deficytowe i nadwyżkowe w powiecie śremskim w II-półroczu 2010r.

Powyższa analiza zawodów deficytowych wskazuje zawody, na które było większe zapotrzebowanie aniżeli liczba osób zarejestrowanych w tutejszym Urzędzie posiadających w/w kwalifikacje. Należy jednak zaznaczyć, iż pracodawcy zgłaszając ofertę pracy do urzędu pracy często nie są w stanie przyporządkować zakresu obowiązków poszukiwanego pracownika do konkretnego zawodu.

Z powyższej tabeli wnioskować można, iż w II połowie 2010 roku duże zapotrzebowanie występowało na zawody nie wymagające specjalnych kwalifikacji (prasowaczka ręczna, pakowacz, monter/składacz okien, pracownik ochrony fizycznej bez licencji). Oznacza to, że osoby o pokrewnych zawodach lub kwalifikacjach mogły podejmować zatrudnienie na w/w stanowiskach pracy.

Wśród analizowanych zawodów na terenie Powiatu Śremskiego 16 z nich należało do tzw. zawodów zrównoważonych, czyli takich, na które zapotrzebowanie na rynku pracy było równoważne do ilości osób zarejestrowanych w tutejszym Urzędzie. Do tych zawodów zaliczone zostały: kierownik działu produkcji, nauczyciel przedmiotów zawodowych ekonomicznych, administrator sieci informatycznej,

dziennikarz, kosztorysant budowlany, technik elektryk, sekretarka, recepcjonista, kasjer handlowy, portier, ogrodnik terenów zielonych, hodowca trzody chlewnej, drwal/pilarz drzew, monter instalacji centralnego ogrzewania i ciepłej wody, pomocniczy robotnik przy hodowli zwierząt, robotnik drogowy.

4.2. Zawody nadwyżkowe w powiecie śremskim

Szczegółowe dane dotyczące wybranych zawodów nadwyżkowych zawarte zostały w poniższej tabeli.

Tabela 5. Wybrane zawody nadwyżkowe w powiecie śremskim w 2010 roku

Lp.	Kod zawodu	Nazwa zawodu	Wskaźnik intensywności nadwyżki zawodów
1	334306	Technik administracji	0,0526
2	311204	Technik budownictwa	0,0556
3	722204	Ślusarz	0,0638
4	522305	Technik handlowiec	0,0769
5	432190	Pozostali magazynierzy i pokrewni	0,0909
6	311408	Technik elektronik	0,0909
7	722314	Tokarz w metalu	0,0909
8	753303	Szwaczka	0,0980
9	351203	Technik informatyk	0,1000
10	713203	Lakiernik samochodowy	0,1111
11	723103	Mechanik pojazdów samochodowych	0,1143
12	832203	Kierowca samochodu osobowego	0,1333
13	243106	Specjalista do spraw marketingu i handlu	0,1667
14	331301	Księgowy	0,1667
15	711202	Murarz	0,1795
16	741201	Elektromechanik	0,2000

17	713203	Lakiernik	0,2000
18	512001	Kucharz	0,2069
19	941201	Pomoc kuchenna	0,2222
20	522304	Sprzedawca w branży spożywczej	0,2222
21	753105	Krawiec	0,2400
22	742190	Pozostali monterzy elektronicy i serwisanci urządzeń elektronicznych	0,2500
23	721306	Blacharz samochodowy	0,2500
24	522301	Sprzedawca	0,2535
25	713102	Malarz budowlany	0,2667
26	514101	Fryzjer	0,2778
27	432103	Magazynier	0,2857
28	524404	Telemarketer	0,2857
29	751201	Cukiernik	0,3000
30	712204	Posadzkarz	0,3333

Źródło: Załącznik: T-II/P-4 Zawody deficytowe i nadwyżkowe w powiecie śremskim w II-półroczu 2010r.

Wśród zawodów nadwyżkowych na pierwszej pozycji znajdują się osoby posiadające zawód technik administracji. Jednak osoby posiadające taki zawód bez problemu mogą podejmować zatrudnienie na innych stanowiskach biurowych. Ponadto w przypadku zawodów specjalistycznych zgłaszane oferty pracy najczęściej dotyczą pojedynczych stanowisk pracy.

W przypadku zawodów związanych z branżą budowlaną, wzrost liczby osób rejestrujących się w Urzędzie spowodowany był przerwą w wykonywaniu tego rodzaju pracy w okresie zimowym.

6. ZAKOŃCZENIE

Powyższe opracowanie dotyczyło sytuacji na lokalnym rynku pracy występującej w II półroczu 2010 roku. Spowodowane to było faktem, iż w połowie ubiegłego roku uległa zmianie klasyfikacja zawodów i specjalności dla potrzeb rynku pracy, a klucz przejścia nie pozwolił na jednoznaczne przyporządkowanie starych zawodów nowym. Mimo tego sporządzony monitoring może przyczynić się do tworzenia programów na rzecz poprawy sytuacji na lokalnym rynku pracy, w tym tworzenia planu szkoleń dla osób bezrobotnych znajdujących się w ewidencji urzędu.

Podsumowując zatem powyższą analizę:

1. W II połowie 2010 roku w Powiatowym Urzędzie Pracy w Śremie zarejestrowało się 2425 osób, w tym 1292 kobiety. Absolwenci stanowili 17% ogółu bezrobotnych (tj. 214 osób). Struktura bezrobocia wykazuje, iż na dzień 31.12.2010 roku największą grupę stanowiły osoby nie posiadające zawodu. Wśród osób posiadających zawód najczęściej zarejestrowanych było: sprzedawców, robotników placowych, szwaczek, murarzy, krawców, robotników budowlanych oraz ślusarzy.
2. W II półroczu 2010 roku największe zapotrzebowanie zgłaszano na pracowników w zawodach: technik prac biurowych -52 ofert, sprzedawca-36 ofert, kierowca samochodu ciężarowego -24 oferty, robotnik placowy -20 ofert.
3. Składając oferty pracy na stanowisko pracownika biurowego pracodawcy najczęściej zainteresowani byli organizacją staży w tym zawodzie. Osoby bezrobotne mają możliwość nabycia umiejętności praktycznych w tym zawodzie. Ponadto po zakończonych stażach większość podejmuje zatrudnienie.
4. Wśród zawodów deficytowych, czyli takich, na które występuje na rynku pracy wyższe zapotrzebowanie niż liczba osób poszukujących pracy w tym zawodzie, największy udział miały zawody: rozbieracz-wykrawacz, opiekun w domu pomocy społecznej, pozostali pracownicy przy pracach prostych gdzie indziej niesklasyfikowanych, kierowca operator wózków jezdniowych.
5. Wśród zawodów nadwyżkowych, czyli takich, na które występuje na rynku pracy niższe zapotrzebowanie niż liczba osób poszukujących pracy w tym zawodzie, największy udział miały zawody: technik administracji, technik budownictwa, ślusarz, technik handlowiec, pozostali magazynierzy i pokrewni, technik elektronik. Trudności w znalezieniu pracy przez osoby posiadające w/w zawody wynikają w głównej mierze z faktu, iż osoby te nie posiadają wystarczających kwalifikacji, dodatkowych uprawnień, jak również posiadają długą przerwę

w wykonywaniu zawodu. Równocześnie zaznaczyć należy, iż występują także utrudnienia leżące po stronie pracodawcy w postaci oferowanych warunków zatrudnienia tj.: niskie wynagrodzenie, niepełny wymiar czasu pracy a także faktu, iż nie wszystkie oferty pracy realizowane były za pośrednictwem Urzędu Pracy (dotyczy to tzw. ofert otwartych dostępnych również dla osób niezarejestrowanych w Urzędzie).

6. W II połowie 2010 roku do Urzędu wpłynęły 934 oferty pracy i porównując z analogicznym okresem 2009 roku liczba ta wzrosła o 97%. Miało to odzwierciedlenie w spadku liczby bezrobotnych w 2010 roku.
7. Duża liczba zarejestrowanych bezrobotnych podejmowało pracę poza granicami Powiatu Śremskiego, co oznacza że monitoring nie pokazuje rzeczywistego zapotrzebowania na pracowników w określonych zawodach.

Na zakończenie należy dodać, że wyniki monitoringu opisują aktualną sytuację na rynku pracy, ale nie posiadają elementów szczegółowej prognozy i dla potrzeb edukacji mogą okazać się niewystarczające.

7. SPIS TABEL

Tabela 1. Struktura bezrobotnych wg wielkich grup zawodów w końcu 2009r. i 2010r.

Tabela 2. Bezrobotni według zawodów o największej liczebności w Powiecie Śremskim.

Tabela 3. Najliczniej zgłoszone oferty pracy do PUP w Śremie w II połowie 2010 r.

Tabela 4. Zawody deficytowe w Powiecie Śremskim w 2010r.

Tabela 5. Wybrane zawody nadwyżkowe w Powiecie Śremskim w 2010r.

8. SPIS WYKRESÓW

Wykres 1. Stopa bezrobocia w Powiecie Śremskim w 2010 roku w zestawieniu ze stopą bezrobocia w województwie wielkopolskim i kraju.

Wykres 2. Struktura bezrobotnych wg wielkich grup zawodów wg stanu na dzień 31.12.2010r.

Wykres 3. Struktura bezrobotnych zarejestrowanych do 12 miesięcy od dnia ukończenia szkoły wg wielkich grup zawodów wg stanu w dniu 31.12.2010r.

Wykres 4. Struktura ofert pracy wg grup zawodowych w II półroczu.

Wykres 5. Napływ bezrobotnych według rodzaju działalności ostatniego miejsca pracy oraz ofert pracy w 2010r.