



**POWIATOWY URZĄD  
PRACY W ŚREMIE**



---

# **MONITORING ZAWODÓW DEFICYTOWYCH I NADWYŻKOWYCH W POWIECIE ŚREMSKIM W 2009 ROKU**

**(część diagnostyczna)**

**Śrem, marzec 2010r.**

## **- SPIS TREŚCI -**

### **1. Wstęp**

### **2. Analiza bezrobocia w Powiecie Śremskim**

2.1. Według grup zawodów

2.2. Według zawodów

2.3. Bezrobotni według rodzaju działalności ostatniego miejsca pracy oraz oferty pracy

### **3. Rejestracje osób bezrobotnych**

3.1. Napływ według zawodów

3.2. Napływ według grup zawodów

### **4. Oferty pracy**

4.1. Analiza ofert pracy

### **5. Analiza zawodów deficytowych i nadwyżkowych**

5.1. Zawody deficytowe w Powiecie Śremskim

5.2. Zawody nadwyżkowe w Powiecie Śremskim

### **6. Zawody generujące długotrwale bezrobocie w Powiecie Śremskim**

### **7. Podsumowanie**

## 1. WSTĘP

Zgodnie z art. 9 ust. 1 pkt 9 ustawy z dnia 20 kwietnia 2004 roku o promocji zatrudnienia i instytucjach rynku pracy (Dz. U. z 2008r. Nr 69, poz. 415 z późn. zm.) opracowanie analiz rynku pracy, w tym prowadzenie monitoringu zawodów deficytowych i nadwyżkowych, jest jednym z zadań samorządu powiatu w zakresie polityki rynku pracy.

W celu ujednolicenia zasad prowadzenia monitoringu, w Departamencie rynku Pracy zostały opracowane zalecenia metodyczne do prowadzenia monitoringu zawodów deficytowych i nadwyżkowych, określające m.in. zakres sporządzania półrocznych i rocznych raportów powiatowych, wojewódzkich i Raportu krajowego.

Podstawowym źródłem informacji wykorzystanym w opracowaniu były dane zawarte w załącznikach 2 i 3 do sprawozdania MPiPS-O1 za I i II półrocze 2009r.

Analizą objęto:

- 30 dużych grup zawodowych (kod 2 cyfrowy),
- 392 grupy elementarne (kod 4 cyfrowy) ,
- 1707 zawodów i specjalności określonych

zgodnie z „Klasyfikacją zawodów i specjalności” wprowadzonych rozporządzeniem Ministra Gospodarki i Pracy z dnia 8 grudnia 2004r. w sprawie klasyfikacji zawodów i specjalności dla potrzeb rynku pracy oraz zakresu jej stosowania.

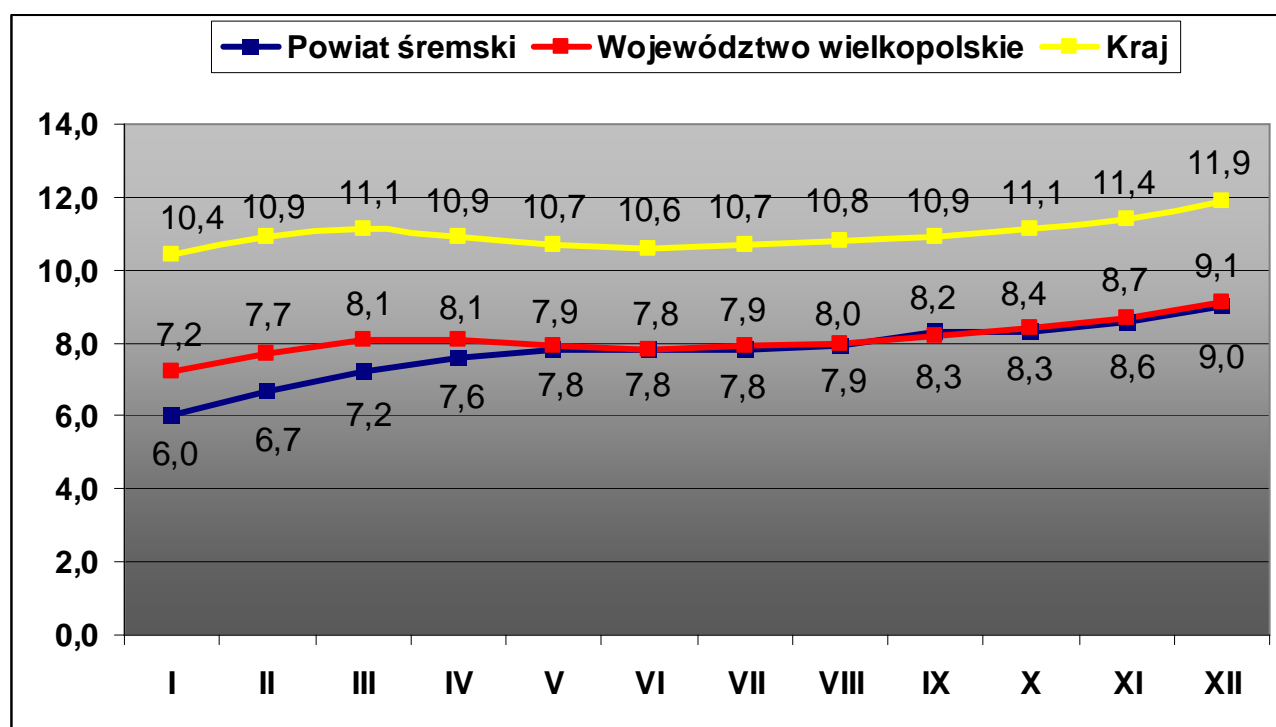
W niniejszym opracowaniu ujęte zostały zawody, na które w 2009 roku występowało zapotrzebowanie jak również takie, które występowały nadwyżkowo. Sklasyfikowanie zawodów nadwyżkowych i deficytowych wśród zarejestrowanych bezrobotnych ma na celu wprowadzenie mechanizmów redukujących negatywne zjawiska na rynku pracy oraz formułowanie istotnych wniosków w stosunku do szkolenia osób bezrobotnych i procesu kształcenia zawodowego.

## 2. ANALIZA BEZROBOCIA W POWIECIE ŚREMSKIM

Stopa bezrobocia na koniec 2009r. wyniosła 9,0% co przekładało się na 2 096 osób bezrobotnych zarejestrowanych w Powiatowym Urzędzie Pracy w Śremie. W analizowanym okresie stopa bezrobocia w województwie wielkopolskim wyniosła 9,1%, a w kraju 11,9%.

Poniższy wykres obrazuje kształtowanie się poziomu bezrobocia w 2009r. w Powiecie Śremskim, w porównaniu z poziomem bezrobocia utrzymującym się w tym samym czasie w województwie i kraju.

Stopa bezrobocia w Powiecie Śremskim w 2009r. w zestawieniu ze stopą bezrobocia w województwie wielkopolskim i kraju.



Źródło: Biuletyn Informacji Publicznej WUP Poznań.

W końcu 2009 roku w ewidencji Powiatowego Urzędu Pracy w Śremie pozostawało 2096 osób bezrobotnych, w tym:

- 1093 kobiety (tj. 52% ogółu bezrobotnych),
- 232 osoby bezrobotne w okresie do 12 m-cy od dnia ukończenia nauki - absolwenci szkół (11,1 % ogółu bezrobotnych),
- 644 osoby do 25 roku życia (tj. 30,7%),

- 1240 osób bez wykształcenia średniego ( 59,2% ogółu bezrobotnych).

Osoby długotrwale bezrobotne stanowiły 19,8 % ogółu bezrobotnych (415 osób) i w porównaniu z analogicznym okresem roku ubiegłego liczba ta zmniejszyła się o 15%.

## 2. 1. WEDŁUG GRUP ZAWODÓW

Analizując ilość osób zarejestrowanych w końcu 2009r. zauważono, że 77,4% populacji bezrobotnych zarejestrowanych w Powiatowym Urzędzie Pracy w Śremie, należy do niżej wymienionych dużych grup zawodowych:

- robotnicy obróbki metali i mechanicy maszyn i urządzeń – 14%,
- pozostali robotnicy przemysłowi i rzemieślnicy – 11,5%,
- pracownicy przy pracach prostych w handlu i usługach- 11,1%
- modelki, sprzedawcy i demonstratorzy – 10%,
- górnicy i robotnicy budowlani – 7,7%
- robotnicy pomocniczy w górnictwie, przemyśle, budownictwie i transporcie – 6,6 %
- pracownicy pozostałych specjalności – 6%
- średni personel techniczny – 5,3%
- pracownicy usług osobistych i ochrony – 5,2%

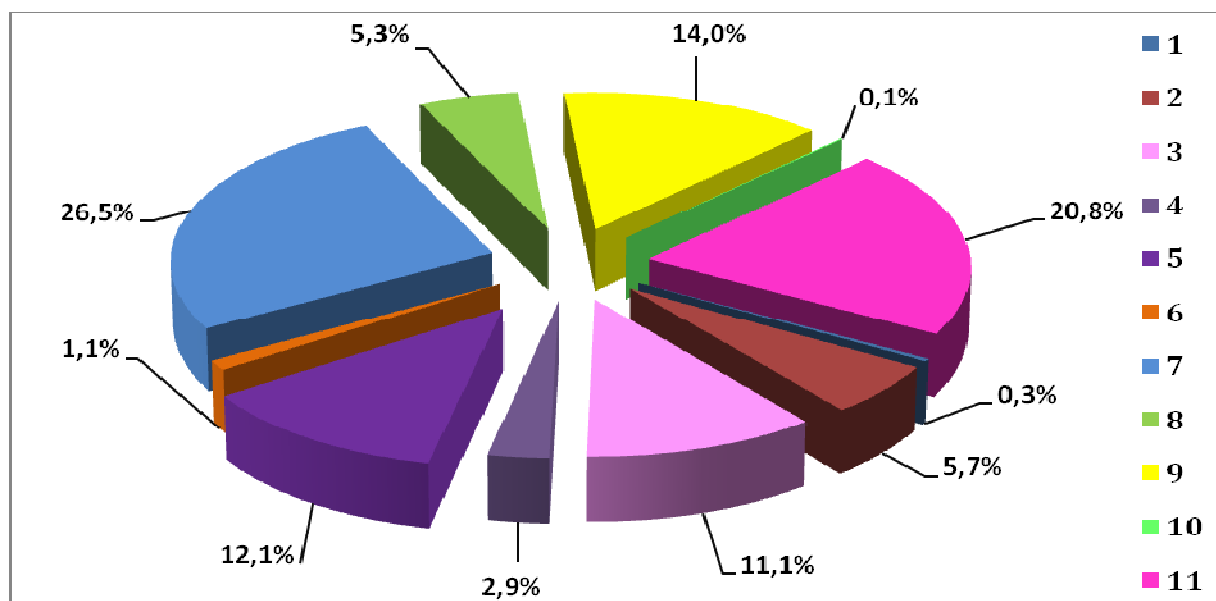
Struktura bezrobotnych wg wielkich grup zawodów w końcu 2008r. i 2009r.

Lp.	10 wielkich grup zawodowych (kod 1-cyfrowy)	Liczba bezrobotnych wg stanu na 31.12.2008r.	Liczba bezrobotnych wg stanu na 31.12.2009r.	wzrost/spadek (w %)
1	2	3	4	5
1	przedstawiciele władz publicznych, wyżsi urzędnicy i kierownicy	1	6	500
2	specjaliści	67	120	79,1
3	technicy i inny personel	176	232	31,8
4	pracownicy biurowi	30	60	100
5	pracownicy usług osobistych i sprzedawcy	153	253	65,4
6	rolnicy, ogrodnicy, leśnicy, rybacy	19	23	21,1
7	robotnicy przemysłowi i rzemieślnicy	261	556	113

8	operatorzy i monterzy maszyn i urządzeń	51	112	119,6
9	pracownicy przy pracach prostych	107	294	174,7
10	siły zbrojne	1	3	200
11	bez zawodu	241	437	81,3
<b>RAZEM</b>		<b>1107</b>	<b>2096</b>	<b>89,3</b>

Źródło: Załącznik: T-II/P-1 Bezrobotni wg zawodów w powiecie śremski.

Struktura bezrobotnych wg wielkich grup zawodów wg stanu na dzień 31.12.2009r.



- [1] przedstawiciele władz publicznych, wyżsi urzędnicy i kierownicy
- [2] specjaliści
- [3] technicy i inny personel
- [4] pracownicy biurowi
- [5] pracownicy usług osobistych i sprzedawcy
- [6] rolnicy, ogrodnicy, leśnicy, rybacy
- [7] robotnicy przemysłowi i rzemieślnicy
- [8] operatorzy i monterzy maszyn i urządzeń
- [9] pracownicy przy pracach prostych
- [10] siły zbrojne
- [11] bez zawodu

Analizując grupę **osób bezrobotnych zarejestrowanych do 12 miesięcy od dnia ukończenia szkoły** najbardziej liczną grupę stanowią „pozostali specjaliści” – 17,9% ogółu bezrobotnych w tej kategorii. Na kolejnych pozycjach uplasowały się grupy:

- pracownicy usług osobistych i ochrony – 14,9%,
- robotnicy obróbki metali i mechanicy maszyn i urządzeń – 9%,
- średni personel techniczny – 9%,
- modelki, sprzedawcy i demonstratorzy – 9%,
- pracownicy pozostałych specjalności – 6,7%,
- średni personel w zakresie nauk biologicznych i ochrony zdrowia – 6,7%,
- specjaliści nauk przyrodniczych i ochrony zdrowia – 5,2%.

Bezrobotni należący do wyżej wymienionych grup stanowią aż 78,4% populacji bezrobotnych zarejestrowanych w Powiatowym Urzędzie Pracy w Śremie do 12 miesięcy od dnia ukończenia szkoły.

## **2. 2. WEDŁUG ZAWODÓW**

W końcu grudnia 2009r. najliczniejszą grupę wśród osób zarejestrowanych w Powiatowym Urzędzie Pracy w Śremie tj. 20,8%, stanowiły osoby bezrobotne nie posiadające kwalifikacji zawodowych (kategoria osób bez zawodu). Porównując liczbę osób bez zawodu w końcu 2008r. z danymi w końcu 2009r. zauważalny jest niewielki, bo 1% spadek udziału tej grupy osób bezrobotnych.

Oferty pracy jakie napływają do Urzędu skierowane są w większości do osób, które posiadają kwalifikacje zawodowe. Nie oznacza to jednak, iż osoby bez zawodu nie mogą skorzystać ze składanych ofert pracy. Dotyczy to jednak stanowisk, na których nie wymaga się specjalnych kwalifikacji, np. robotnik placowy.

Kolejną grupę stanowią: sprzedawcy – 8% ogółu bezrobotnych. Ich liczba wzrosła o 71 osób w 2009 roku. We wszystkich zawodach odnotowano wzrost liczby bezrobotnych w 2009 roku w porównaniu do roku 2008. Największy wzrost nastąpił wśród osób w zawodach robotnik magazynowy oraz mechanik pojazdów samochodowych.

Wysokim udziałem kobiet charakteryzują się zawody: sprzedawca, szwaczka, krawiec, sprzątaczką, kucharz, asystent ekonomiczny oraz pracownik biurowy (jako zawody zdominowane przez kobiety). Około 38% ogółu zarejestrowanych bezrobotnych stanowią osoby sklasyfikowane wg 19 spośród 338 zawodów

występujących na terenie powiatu śremskiego. Zawody te zostały przedstawione w poniższej tabeli:

Bezrobotni według zawodów o największej liczebności w Powiecie Śremskim.

Lp.	Kod zawodu	Nazwa zawodu	wg stanu na 31.12.2008r.		wg stanu na 31.12.2009r.		wzrost/spadek (w %)	
			ogółem	w tym kobiety	ogółem	w tym kobiety	ogółem	w tym kobiety
1	2	3			4	5	4	5
1	000000	bez zawodu	241	152	437	240	81,3	57,9

2	522107	sprzedawca	91	88	162	157	78	78,4
3	916201	robotnik placowy	45	22	123	49	173,3	122,7
4	722204	ślusarz	34	6	66	3	94,1	-50
5	743604	szwaczka	19	19	66	65	247,4	242,1
6	743304	krawiec	27	26	39	38	44,4	46,2
7	341902	asystent ekonomiczny	27	27	38	32	40,7	18,5
8	931301	robotnik budowlany	5	0	32	0	540	0
9	933104	robotnik magazynowy	3	2	32	21	966,7	950
10	723106	mechanik pojazdów samochodowych	3	0	31	0	933,3	0
11	7221102	formierz odlewnik	15	6	27	9	80	50
12	913207	sprzątaczką	10	10	25	25	150	150
13	932103	pakowacz	9	6	25	20	177,8	233,3
14	512201	kucharz	19	18	24	21	26,3	16,7
15	321208	technik rolnik	21	16	24	13	14,3	-18,8
16	413103	magazynier	4	1	22	6	450	500
17	714101	malarz budowlany	8	0	22	0	175	0
18	721104	modelarz odlewniczy	15	6	22	0	46,7	-100
19	828303	monter zestrzajacz urządzeń elektronicznych	18	16	21	19	16,7	18,8
20	419101	pracownik biurowy	11	8	21	19	90,9	137,5

Źródło: Załącznik: T-II/P-1 Bezrobotni wg zawodów w powiecie śremski.



W Powiecie Śremskim w badanym okresie 11,1% stanowiły **osoby do 12 miesięcy od dnia ukończenia szkoły**. Spośród nich 42,2% stanowiły osoby nie posiadające zawodu. 55,2% bezrobotnych absolwentów to kobiety.

W grupie osób bezrobotnych zarejestrowanych wg stanu na koniec 2009r. zanotowano 8,5% udziału **osób pozostających bez pracy powyżej 12 miesięcy**. W porównaniu z analogicznym okresem roku 2008 nastąpił spadek w tej grupie o 4,3 %. W grupie tej największy udział osób bezrobotnych zanotowano w zawodach sprzedawca – 11,7% oraz robotnik placowy – 7,8%.

## **2. 3. BEZROBOTNI WEDŁUG RODZAJU DZIAŁALNOŚCI OSTATNIEGO MIEJSCA PRACY ORAZ OFERTY PRACY**

Analiza bezrobotnych rejestrujących się zgodnie z Polską Klasyfikacją Działalności Gospodarczej wykazała, że najwięcej osób przed zarejestrowaniem w Powiatowym Urzędzie Pracy w Śremsku, zatrudnionych było w branżach:

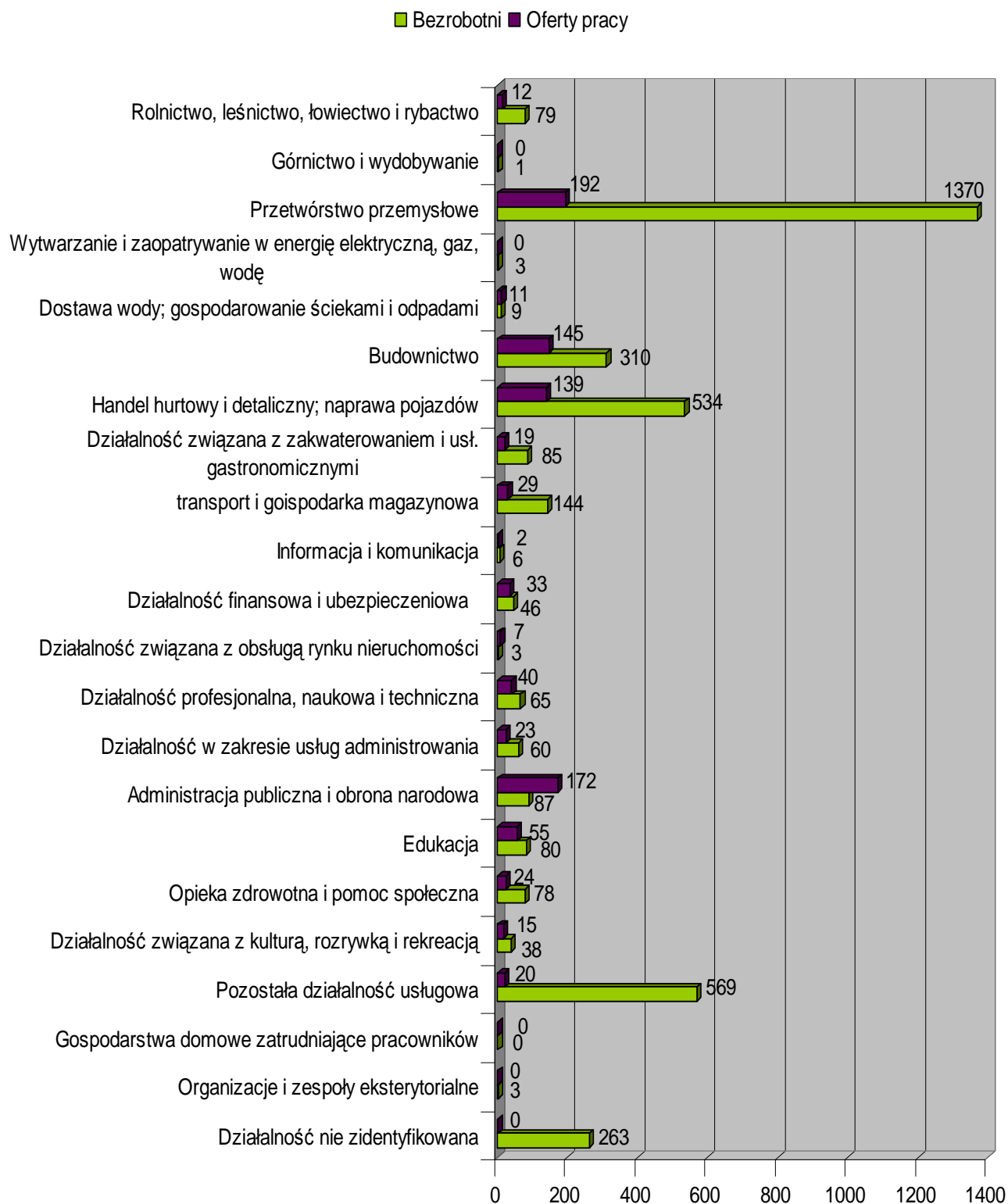
- przetwórstwo przemysłowe – 35,7%,
- pozostała działalność usługowa – 14,8%,
- handel hurtowy i detaliczny; naprawa pojazdów samochodowych, włączając motocykle – 13,9%,
- budownictwo – 8,1 %.

Osoby bezrobotne wyszczególnione w wyżej wymienionych branżach stanowią 72,5% wszystkich osób bezrobotnych rejestrujących się w tut. Urzędzie w 2009r.

Analizując oferty pracy, jakie rejestrowane były w okresie analizowanego roku, zauważono, iż pracodawcy zgłaszali największe zapotrzebowanie na pracowników w sektorach:

- przetwórstwo przemysłowe – 20,5%,
- administracja publiczna i obrona narodowa, obowiązkowe ubezpieczenia społeczne i powszechne ubezpieczenie zdrowotne – 18,3%,
- budownictwo – 15,5%,
- handel hurtowy i detaliczny, naprawa pojazdów samochodowych, motocykli oraz artykułów użytku osobistego i domowego – 14,8%,

# Napływ bezrobotnych według rodzaju działalności ostatniego miejsca pracy oraz ofert pracy w 2009r.



### 3. REJESTRACJA OSÓB BEZROBOTNYCH

#### 3.1. NAPŁYW WEDŁUG ZAWODÓW

W 2009r. do Powiatowego Urzędu Pracy w Śremie zgłosiło się 4623 osoby, w tym 2328 kobiet. Spośród nich 15,8% stanowią absolwenci szkół.

Ponad 24,4% osób rejestrujących się w badanym okresie czasu nie posiadało kwalifikacji do wykonywania zawodu (grupa osób bez zawodu), z czego 55,2% to kobiety.

Z przeprowadzonej analizy wynika, że najliczniej rejestrowały się osoby posiadające zawód:

- sprzedawca – 268 osób (w 2008r. – 194 osoby),
- robotnik placowy – 189 osób (w 2008r. – 68 osób),
- ślusarz – 136 osób (w 2008r. – 89 osób),
- technik ekonomista -116 osób (w 2008r. – 119 osób),
- szwaczka – 93 osoby (w 2008r. – 57 osób),
- krawiec – 74 osoby (w 2008r. – 88 osób),
- robotnik magazynowy – 65 osób (w 2008r. - 10 osób),
- monter zestrzajacz urządzeń elektronicznych – 57 osób (w 2008r. – 27 osób),
- formierz odlewnik – 56 osób (w 2008r. – 23 osoby),
- pracownik administracyjny – 56 osób (w2008r. – 13 osób),
- modelarz odlewniczy – 53 osoby (w 23008r. – 10 osób),
- stolarz – 52 osoby (w 2008r. – 40 osób),
- technik rolnik – 52 osoby (w 2008r. – 40 osób),
- mechanik pojazdów samochodowych – 51 osób (w 2008r. – 22 osoby),
- operator maszyn i urządzeń odlewniczych – 51 osób (w 2008r. – 21 osób).

Rejestrujące się kobiety głównie posiadały kwalifikacje uprawniające do wykonywania zawodu:

- sprzedawcy – 252 osoby (w 2008r. – 185 osób),
- technik ekonomista – 100 osób (w 2008r. – 103 osoby),
- szwaczka – 93 osoby (w 2008r. – 57 osób),
- krawiec – 71 osób (w 2008r. – 85 osób),
- robotnik placowy – 68 osób (w 2008r. - 35 osób),
- pracownik administracyjny – 52 osoby (w 2008r. – 12 osób),

- monter zestrzajacz urządzeń elektronicznych – 52 osoby (w 2008r. - 25 osób),
- pracownik biurowy – 46 osób (w 2008r. – 21 osób).

Sytuacja absolwentów w 2009r. przedstawiała się następująco:

- 47,5% to grupa bez zawodu (347 osób),
- najliczniej rejestrowali się absolwenci posiadający zawód: sprzedawca (34 osoby), kucharz małej gastronomii (22 osoby), technik ekonomista (18 osób), pedagog (15 osób).

### **3.2. NAPŁYW WEDŁUG GRUP ZAWODÓW**

Rozpatrując strukturę napływu bezrobotnych według grup zawodowych w Powiecie Śremskim w 2009r. wynika, iż najliczniejszą grupę tworzyli:

- robotnicy obróbki metali i mechanicy maszyn i urządzeń – 14,0%,
- pozostali robotnicy przemysłowi i rzemieślnicy – 10,7%,
- pracownicy przy pracach prostych w handlu i usługach – 8,0%,
- modelki, sprzedawcy i demonstratorzy – 7,9%,
- pracownicy pozostałych specjalności – 7,9%,
- górnicy i robotnicy budowlani – 7,5%.

Kobiety najczęściej rejestrowały się w grupach zawodowych:

- modelki, sprzedawcy i demonstratorzy – 15,2%,
- pozostali robotnicy przemysłowi i rzemieślnicy – 13,7%,
- pracownicy pozostałych specjalności – 13,2%,
- pozostali specjaliści – 8,1%,
- pracownicy przy pracach prostych w handlu i usługach – 7,6%.

Poniżej przedstawiono grupy, w których zanotowano największy udział rejestrujących się absolwentów:

- pozostali specjaliści – 17,5%,
- modelki, sprzedawcy demonstratorzy – 9,7%,
- pracownicy usług osobistych i ochrony – 9,4%,
- pracownicy pozostałych specjalności – 8,3%,
- średni personel techniczny - 8,3%,
- specjaliści nauk fizycznych, matematycznych i technicznych – 7,8%,
- robotnicy obróbki metali i mechanicy maszyn i urządzeń – 7,6%,

- średni personel w zakresie nauk biologicznych i ochrony zdrowia – 7,0%.

## 4. OFERTY PRACY

### 4.1. ANALIZA OFERT PRACY

W 2009 roku do Powiatowego Urzędu Pracy w Śremie wpłynęło 938 zgłoszeń o wolnych miejscach pracy. Największe zapotrzebowanie na rynku pracy zaobserwowano w zawodach przedstawionych w poniższej tabeli:

Najliczniej zgłoszone oferty pracy do Powiatowego Urzędu Pracy w Śremie w 2009 r.

Lp.	Kod zawodu	Nazwa zawodu	Oferty pracy	
			zgłoszone w 2009 roku	w końcu 2009 roku
1	419101	pracownik biurowy	156	2
2	522107	sprzedawca	92	0
3	916201	robotnik placowy	70	0
4	743604	szwaczka	35	3
5	343101	technik administracji	35	0
6	712102	murarz	23	0
7	712401	brukarz	21	0
8	914103	robotnik gospodarczy	20	0
9	931301	robotnik budowlany	20	0
10	832302	kierowca samochodu ciężarowego	19	0
11	743304	krawiec	17	2
12	341503	przedstawiciel handlowy	14	1
13	343201	księgowy	12	0
14	512201	kucharz	12	0
15	713101	dekarz	12	0
16	721304	blacharz budowlany	11	0
17	512302	kelner	11	0
18	513102	opiekunka dziecięca	11	0
19	932104	robotnik pomocniczy w przemyśle przetwórczym	11	0

20	515902	pracownik ochrony mienia i osób	11	0
----	--------	---------------------------------	----	---

Źródło: Załącznik: T-II/P-3 Oferty pracy wg zawodów w powiecie śremski w 2009r.

Analizując napływ ofert pracy można wnioskować, iż największe zapotrzebowanie pracodawców dotyczyło pracowników biurowych oraz sprzedawców. Oferty na stanowiska biurowe w większości dotyczyły organizacji staży.

9,6% wszystkich zgłoszonych ofert dotyczyła stanowisk pracy dla osób nie posiadających specjalnych kwalifikacji, tj. robotnik gospodarczy oraz robotnik placowy. 9,3% ogółu ofert pracy skierowana było dla osób posiadających zawody budowlane.

## 5. ANALIZA ZAWODÓW DEFICYTOWYCH I NADWYŻKOWYCH

Poprzez **zawód nadwyżkowy** należy rozumieć zawód, na który występuje na rynku pracy niższe zapotrzebowanie niż liczba osób poszukujących pracy w tym zawodzie.

Poprzez **zawód deficytowy** należy rozumieć zawód, na który występuje na rynku pracy wyższe zapotrzebowanie niż liczba osób poszukujących pracy w tym zawodzie.

W celu dokonania pełniejszego rozpoznania sytuacji osób bezrobotnych na rynku pracy i wskazania zawodów w najwyższym stopniu generujących bezrobocie został opracowany tzw. wskaźnik intensywności nadwyżki (deficytu) zawodów. Wskaźnik ten określa udział średniej liczby ofert pracy zgłoszonych w ciągu miesiąca przez pracodawców do urzędu pracy w średniej liczbie osób zarejestrowanych w ciągu tego miesiąca jako bezrobotne. Jeśli wskaźnik ten przyjmuje wartości mniejsze niż 0,9 wówczas mamy do czynienia z zawodami nadwyżkowymi. Jeśli wskaźnik przyjmuje wartości między 0,9 i 1,1 wówczas mamy do czynienia z równowagą podaży i popytu na pracowników wykonujących określony zawód, ale jeśli wartość tego wskaźnika jest wyższa od 1,1 wówczas mamy do czynienia z zawodami deficytowymi.

### 5.1. ZAWODY DEFICYTOWE W POWIECIE ŚREMSKIM

Na rynku pracy Powiatu Śremskiego w 2009r. zaobserwowano tylko 14 zawodów deficytowych. Zawody deficytowe zostały zgromadzone w poniższej tabeli.

## Wybrane zawody deficytowe w Powiecie Śremskim w 2009r.

Lp.	Kod zawodu	Nazwa zawodu	Wskaźnik intensywności deficytu zawodów
1	721304	blacharz budowlany	11,0
2	712401	brukarz	10,5
3	513102	opiekunka dziecięca	5,5
4	311801	grafik komputerowy	5,0
5	419103	pracownik do spraw osobowych	5,0
6	233104	nauczyciel języka obcego w szkole podstawowej	3,5
7	419101	pracownik biurowy	3,3
8	348202	bibliotekarz	3,0
9	932104	robotnik pomocniczy w przemyśle przetwórczym	2,7
10	322401	masażysta	2,0
11	713101	dekarz	1,5
12	713302	tynkarz	1,3
13	411101	sekretarka	1,2
14	914103	robotnik gospodarczy	1,2

Źródło: Załącznik: T-II/P-4 Zawody deficytowe i nadwyżkowe w powiecie śremski w 2009r.

Powyższa analiza zawodów deficytowych wskazuje zawody, na które było większe zapotrzebowanie aniżeli osób zarejestrowanych w tut. Urzędzie. Należy jednak zaznaczyć, iż pracodawca zgłaszając ofertę pracy nie bazuje na zawodach zgodnie z klasyfikacją zawodów i specjalności. Poszukują pracowników w pokrewnych zawodach. Z powyższej tabeli wnioskować można, iż w roku 2009 największe zapotrzebowanie było na zawody branży budowlanej. Na te stanowiska pracy mogły jednak zostać skierowane również osoby posiadające inne pokrewne zawody charakterystyczne dla budowlanki.

Od kilku lat nauczyciel języka obcego jest zawodem deficytowym. W szkolnictwie brakuje osób z pełnymi kwalifikacjami do nauczania języka obcego. Jednak na rynku pracy brak jest takich specjalistów, którzy mogliby podjąć zatrudnienie w tym zawodzie.

Z przeprowadzonej analizy wynika, że 36 zawodów osiągnęło MAX wskaźnik intensywności deficytu zawodów. Oznacza to, że w tych zawodach zostały zgłoszone oferty pracy, jednak odnotowano brak osób bezrobotnych zarejestrowanych w Urzędzie posiadających taki sam zawód.

Wśród analizowanych zawodów na terenie Powiatu Śremskiego 18 z nich należało do tzw. zawodów zrównoważonych, czyli takich, na które zapotrzebowanie na rynku pracy było równoważne do ilości osób zarejestrowanych w tut. Urzędzie.

## 5.2. ZAWODY NADWYŻKOWE W POWIECIE ŚREMSKIM

Szczegółowe dane dotyczące wybranych zawodów nadwyżkowych zawarte są w poniższej tabeli.

Wybrane zawody nadwyżkowe w Powiecie Śremskim w 2009r.

Lp.	Kod zawodu	Nazwa zawodu	Wskaźnik intensywności nadwyżki zawodów
1	721102	formierz odlewnik	0,0179
2	714103	malarz-tapeciarz	0,0227
3	244104	pedagog	0,0400
4	311204	technik budownictwa	0,0400
5	932103	pakowacz	0,0444
6	311401	technik elektronik	0,0455
7	722304	tokarz	0,0513
8	722204	ślusarz	0,0515
9	341501	handlowiec	0,0588
10	741203	piekarz	0,0741
11	721203	spawacz ręczny łukiem elektrycznym	0,0769
12	346104	pracownik socjalny	0,0909
13	741201	cukiernik	0,0952
14	712301	cieśla	0,1000



15	723105	mechanik samochodów osobowych	0,1000
16	823104	wulkanizator	0,1000
17	741104	rzeźnik wędliniarz	0,1053
18	833401	kierowca operator wózków jezdniowych	0,1111
19	721303	blacharz samochodowy	0,1250
20	724201	elektromonter zakładowy	0,1304
21	714101	malarz budowlany	0,1351
22	723106	mechanik pojazdów samochodowych	0,1373
23	713401	monter izolacji budowlanych	0,1429
24	712204	zbrojarz	0,1429
25	742204	stolarz	0,1538
26	315202	inspektor bezpieczeństwa i higieny pracy	0,1667
27	714201	lakiernik samochodowy	0,1667
28	211301	chemik	0,1818
29	514102	fryzjer	0,1957
30	312102	technik informatyk	0,2000

Źródło: Załącznik: T-II/P-4 Zawody deficytowe i nadwyżkowe w powiecie śremski w 2009r.

Wśród zawodów nadwyżkowych na pierwszej pozycji znajdują się osoby posiadające zawód formierz odlewnik. Spowodowane jest to zwolnieniami grupowymi dokonanymi w 2009 roku na terenie Powiatu z Odlewni Żeliwa ŚREM S.A.

Ponadto wśród w/w zawodów znajdują się takie, które związane są z branżą budowlaną. Wzrost liczby osób posiadających te zawody wynika w dużej mierze z ich rejestracji w Urzędzie pod koniec roku. Przyczyną tego były złe warunki atmosferyczne, które spowodowały przerwę w wykonywaniu prac.

## **6. Zawody generujące długotrwałe bezrobocie w Powiecie Śremskim**

W Powiecie Śremskim – zgodnie z danymi statystycznymi – zagrożeniem długotrwałego bezrobocia są objęte zawody sklasyfikowane w grupach:

- robotnicy zawodów precyzyjnych, ceramicy, wytwórcy wyrobów galanteryjnych, robotnicy poligraficzni i pokrewni,
- pracownicy obrotu pieniężnego i obsługi klienta,
- rolnicy,
- średni personel w zakresie nauk biologicznych i ochrony zdrowia.

## **7. PODSUMOWANIE**

Powyższe opracowanie ma charakter diagnostyczny i nie daje precyzyjnej odpowiedzi na pytanie co dzieje się na lokalnym rynku pracy. Na podstawie ustaleń monitoringu trudno jest wskazywać długofalowe tendencje rozwojowe rynku pracy, czy prognozować przeobrażenia struktury zawodowej. Nie mniej jednak monitoring może przyczynić się do tworzenia skutecznych programów na rzecz poprawy sytuacji na lokalnym rynku pracy oraz zbliżyć system edukacji zawodowej do potrzeb zmieniającej się gospodarki.

Opracowanie niniejsze wykorzystywane jest również przy tworzeniu planu szkoleń dla osób bezrobotnych znajdujących się w ewidencji urzędu.

Podsumowując zatem powyższą analizę::

1. W 2009 roku do Powiatowego Urzędu Pracy w Śremsku zarejestrowały się 4 623 osoby. W porównaniu do 2008 roku ogólna liczba rejestrujących się osób bezrobotnych wzrosła o 1502, tj. o 48,1%.
2. Liczba bezrobotnych zarejestrowanych według stanu na dzień 31.12.2009r. wyniosła 2096 osób, a według stanu w dniu 31.12.2008r. wyniosła 1107 osób, co oznacza wzrost o 989 osób.
3. Wśród osób zarejestrowanych według stanu na 31.12.2009r.:
  - 20,8% stanowili bezrobotni nie posiadający zawodu (437 osób),
  - 79,2% stanowili bezrobotni posiadający zawód (1659 osób).

4. Wśród bezrobotnych zarejestrowanych w końcu 2009 roku ponad połowę stanowiły kobiety 678 (52,1% ogółu bezrobotnych), w tym 240 kobiet, które nie posiadały zawodu (22,% ogółu zarejestrowanych kobiet). Liczba kobiet w końcu roku 2009 wzrosła w stosunku do roku poprzedniego o 415 osób.
5. Procentowo udział osób poprzednio pracujących pozostających bez pracy powyżej 12 miesięcy kształtuje się w końcu 2009 roku na poziomie 8,6%, gdzie w końcu 2008 roku zanotowano 12,8% udział. Procentowy udział tej grupy w ogóle zarejestrowanych z roku na rok maleje.
6. W 2009 roku do Powiatowego Urzędu Pracy w Śremie zgłoszono 938 ofert pracy tj. o 201 mniej niż w roku 2008.
7. Wśród zawodów deficytowych, czyli takich, na które występuje na rynku pracy wyższe zapotrzebowanie niż liczba osób poszukujących pracy w tym zawodzie, największy udział miały zawody (o najwyższym wskaźniku deficytu): blacharz budowlany, brukarz, opiekunka dziecięca, grafik komputerowy, pracownik do spraw kadr.
8. Wśród zawodów nadwyżkowych, czyli takich, na które występuje na rynku pracy niższe zapotrzebowanie niż liczba osób poszukujących pracy w tym zawodzie, największy udział miały zawody (o najniższym wskaźniku nadwyżki): formierz odlewnik, malarz – tapeciarz, pedagog, technik budownictwa, pakowacz, technik elektronik.
9. Trudności w znalezieniu pracy przez osoby posiadające w/w zawody wynikają w głównej mierze z faktu, iż osoby te nie posiadają wystarczających kwalifikacji, dodatkowych uprawnień, jak również posiadają długą przerwę w wykonywaniu zawodu. Równocześnie zaznaczyć należy, iż występują także utrudnienia leżące po stronie pracodawcy w postaci oferowanych warunków zatrudnienia t.j.: niskie wynagrodzenie, niepełny wymiar czasu pracy a także faktu, iż nie wszystkie oferty pracy realizowane są za pośrednictwem Urzędu Pracy.

Na zakończenie należy dodać, że wyniki monitoringu opisują aktualną sytuację na rynku pracy, ale nie posiadają elementów szczegółowej prognozy i dla potrzeb edukacji mogą okazać się niewystarczające.